



Resultados de la Actividad Turística

Junio, 2017

DIRECTORIO

ENRIQUE DE LA MADRID CORDERO
SECRETARIO DE TURISMO

MARÍA TERESA SOLÍS TREJO
SUBSECRETARIA DE PLANEACIÓN Y POLÍTICA TURÍSTICA

DIRECCIÓN GENERAL DE INTEGRACIÓN DE INFORMACIÓN SECTORIAL

integracion@sectur.gob.mx
monitoreodatatur@sectur.gob.mx

Advertencia: Las cifras correspondientes a 2017 son de carácter preliminar y están sujetas a revisiones por parte de las fuentes. En agosto de 2017 el Banco de México revisó cifras de la Cuenta de Viajeros Internacionales para 2016 y al mes de junio de 2017.

ÍNDICE

- Principales resultados
- Viajeros Internacionales
 - 1. Llegada de viajeros internacionales a México.....6
 - 1.1. Llegada de turistas internacionales a México.....6
 - 1.1.2. Ingreso de divisas por viajeros internacionales.....7
 - 1.1.3. Balanza de divisas por viajeros internacionales.....8
 - 1.1.4. Gasto promedio de los turistas de internación vía aérea9
- Llegadas Aéreas
 - 2. Visitantes extranjeros vía aérea (principales países de residencia).....11
 - 2.1. Pasajeros residentes en Estados Unidos (vía aérea).....12
 - 2.2. Pasajeros residentes en Canadá (vía aérea)12
 - 2.3. Principales aeropuertos13
- Ocupación Hotelera
 - 3. Porcentaje de ocupación hotelera15
 - 3.1 Llegada de turistas a cuartos de hotel15
- Transportación
 - 4. Transportación aérea.....17
 - 4.1 Transportación marítima19
 - 4.2 Principales puertos20
- Museos y Zonas Arqueológicas
 - 5.1 Visitantes a museos y zonas arqueológicas22
- Otros indicadores
 - 6. Empleo turístico24
 - 6.1 Indicador trimestral de la actividad turística.....25
 - 6.2 Resultados de la actividad turística.....26
 - 6.3 Perspectivas macroeconómicas sobre indicadores clave.....27
 - 6.4 Indicadores económicos clave de México.....28
 - 6.5 Contexto económico.....29

Principales resultados

Durante el primer semestre de 2017:

1. La llegada de turistas internacionales fue de 19.2 millones, superior en 2 millones 82 mil turistas al observado en el mismo lapso de 2016 y equivalente a un incremento anual de 12.2%.
2. El ingreso de divisas por concepto de viajeros internacionales ascendió a 11 mil 104 millones de dólares, lo que representa un incremento de 9.8% con respecto al mismo periodo de 2016.
3. Se destaca la llegada vía aérea de visitantes extranjeros residentes en Estados Unidos, al representar 61.9% del total. De la región de América Latina y el Caribe, los países de residencia con el mayor número de llegadas fueron Argentina y Colombia con 2.8% y 2.2% del total, respectivamente.
4. El porcentaje de ocupación hotelera en la agrupación de 70 centros fue de 62.4% nivel superior en 1.8 puntos porcentuales respecto al observado en el mismo lapso del año anterior, al registrar 60.6%.
5. La llegada de turistas nacionales a cuartos de hotel alcanzó los 27.9 millones de turistas (71.8% del total); mientras que 11 millones fueron turistas internacionales (28.2% del total).
6. En el segundo trimestre de 2017, la población ocupada en el sector turismo de México rebasó los 4 millones de empleos, lo que significa un máximo histórico de la serie desde 2006 y representó 8.5% del empleo total.



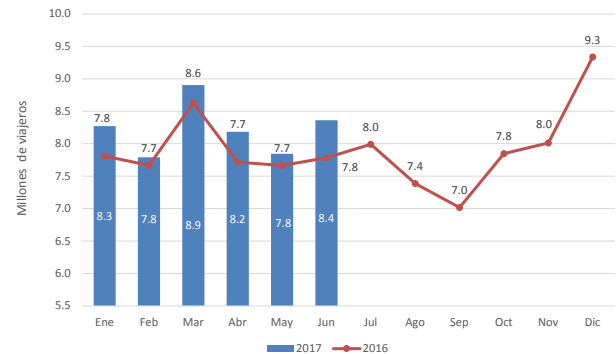
Viajeros Internacionales



LLEGADA DE VIAJEROS INTERNACIONALES A MÉXICO

Gráfica 1. El Banco de México reportó que la llegada de viajeros internacionales para el periodo enero-junio de 2017 fue de **49.4 millones**, esto es 2 mil 89 viajeros más de los que lo hicieron en el mismo lapso del año pasado, lo que representó un crecimiento anual de 4.4%.

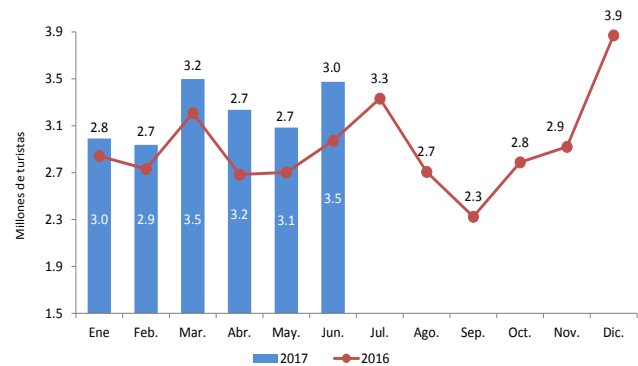
Enero-Junio	Millones de viajeros	Cambio
2016	47.3	
2017	49.4	4.4%



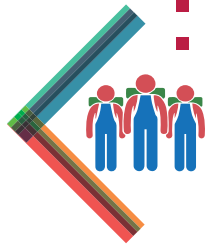
LLEGADA DE TURISTAS INTERNACIONALES A MÉXICO

Gráfica 2. La llegada de turistas internacionales durante el periodo enero-junio de 2017 fue de **19.2 millones**, superior en 2 millones 82 mil turistas al observado en el mismo lapso de 2016 y equivalente a un incremento anual de 12.2%.

Enero-Junio	Millones de turistas	Cambio
2016	17.1	
2017	19.2	12.2%



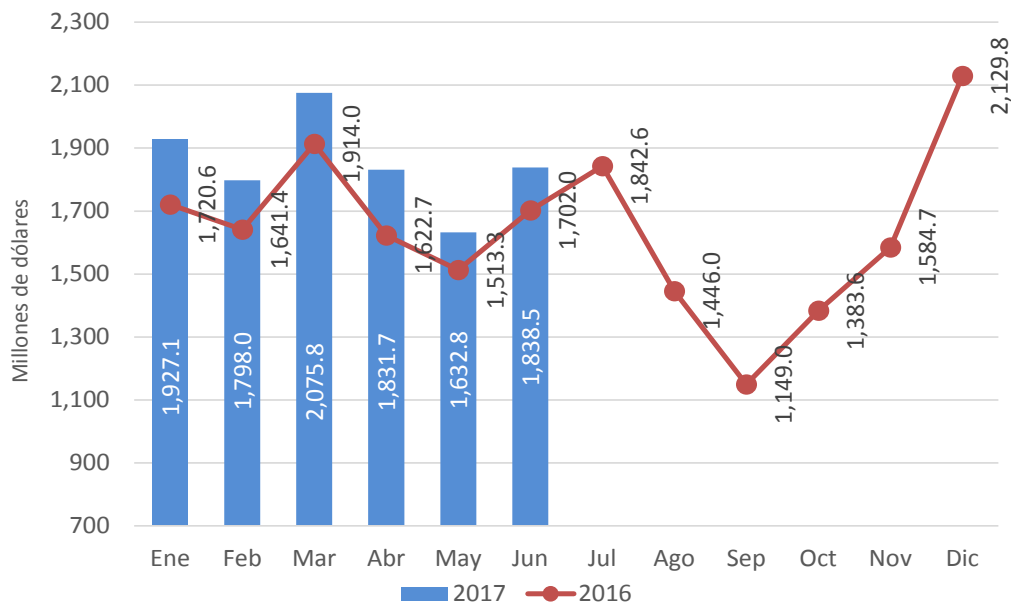
NOTA: En las gráficas, la suma de datos mensuales no coincide con el acumulado del periodo, debido al redondeo de cifras.

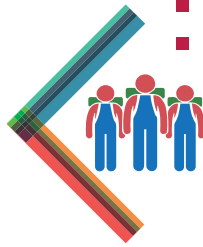


INGRESO DE DIVISAS POR VIAJEROS INTERNACIONALES

Gráfica 3. El ingreso de divisas por concepto de viajeros internacionales para el periodo enero-junio del año en curso fue de **11 mil 104 millones de dólares**, lo que representa un incremento de 9.8% con respecto al mismo periodo de 2016.

Enero-Junio	Millones de dólares	Cambio
2016	10.1	
2017	11.1	9.8%



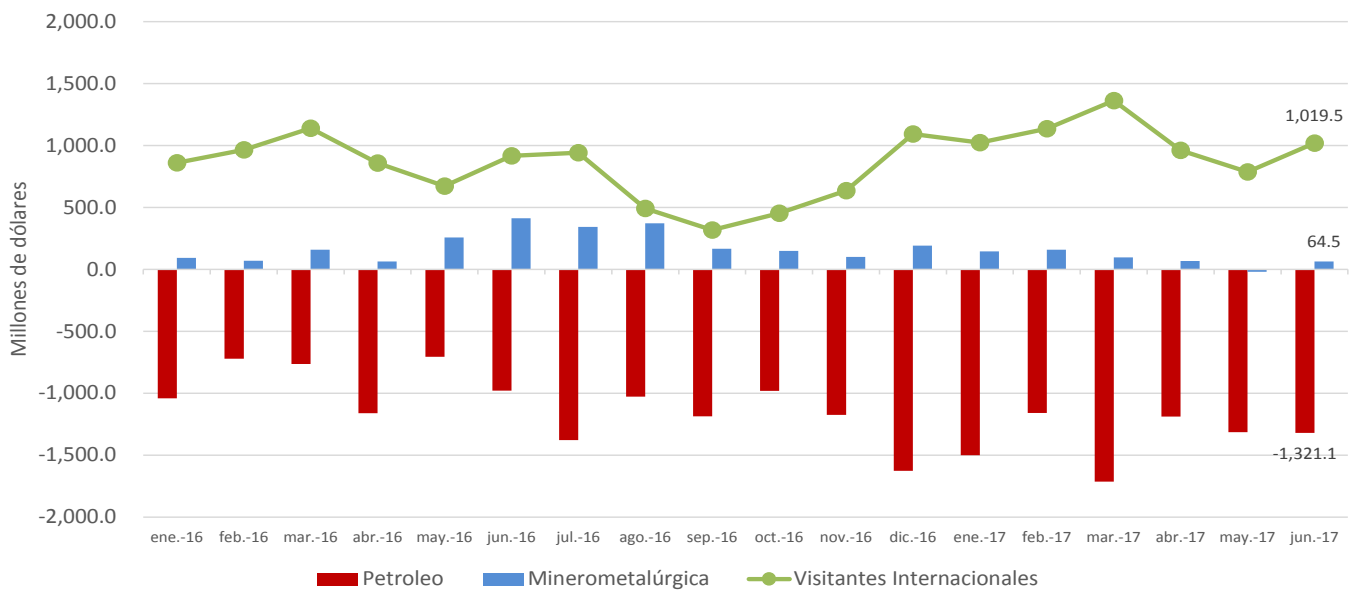


BALANZA DE DIVISAS POR VIAJEROS INTERNACIONALES

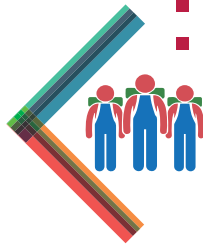
Gráfica 4. La balanza por concepto de viajeros internacionales en el periodo enero-junio de 2017 registró un superávit de **6 mil 292 millones de dólares**, monto 16.2% por arriba del observado en el mismo lapso de 2016.

Enero-Junio	Millones de dólares	Cambio
2016	5,413.8	
2017	6,291.2	16.2%

Saldo mensual en la balanza Petrolera, Minerometalúrgica y de Viajeros Internacionales



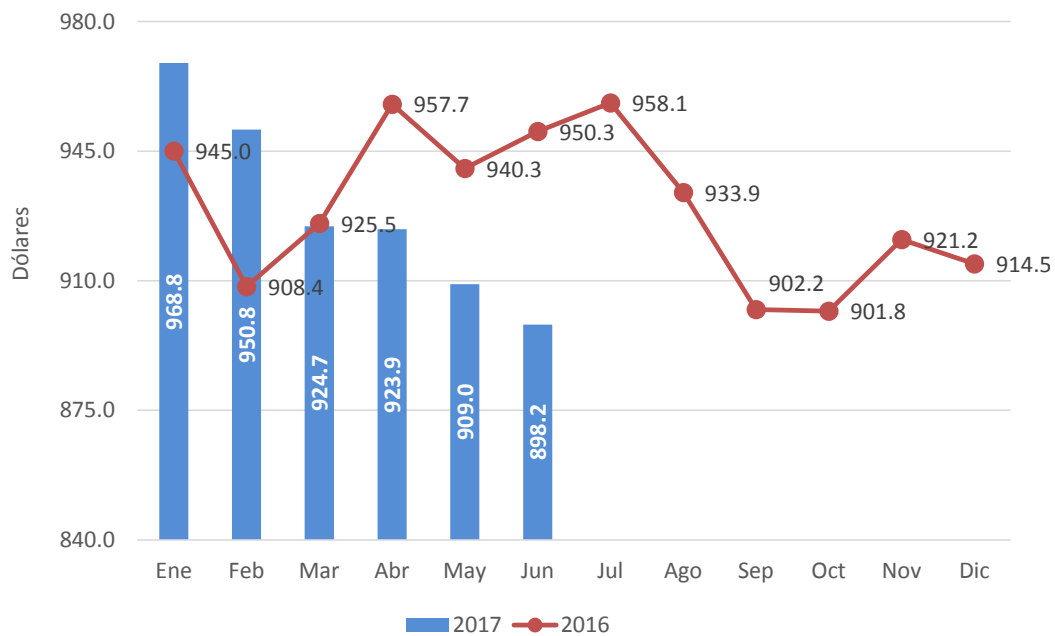
NOTA: En las gráficas, la suma de datos mensuales no coincide con el acumulado del periodo, debido al redondeo de cifras.

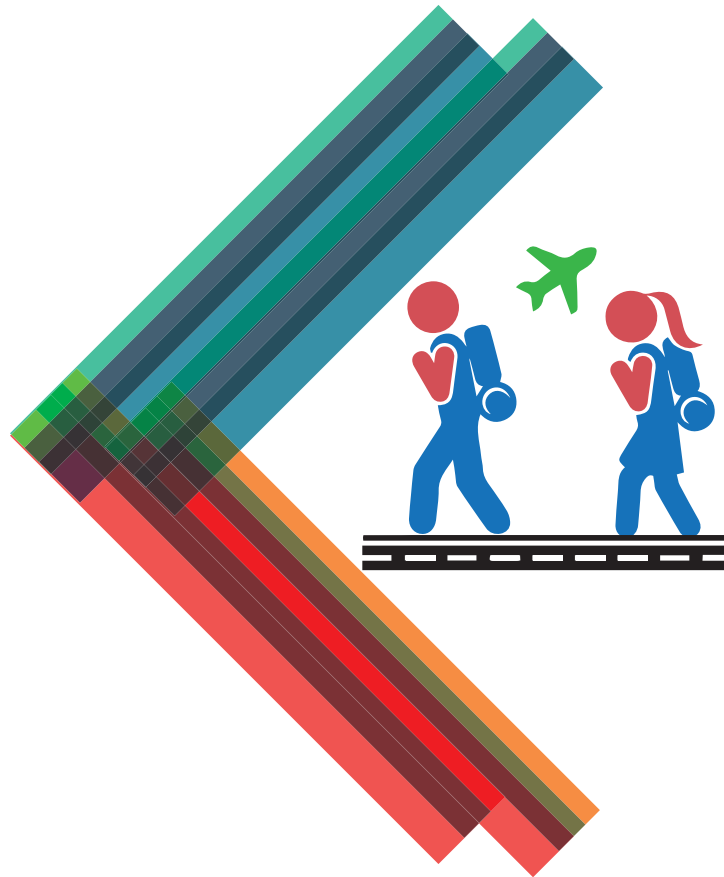


GASTO PROMEDIO DE LOS TURISTAS DE INTERNACIÓN VÍA AÉREA

Gráfica 5. El gasto promedio mensual de los turistas de internación vía aérea fue de **929.6 dólares** durante el periodo enero-junio de 2017, nivel (-) 0.8% por debajo del observado en el mismo periodo de 2016.

Enero-Junio	Dólares	Cambio
2016	937.3	
2017	929.6	-0.8%



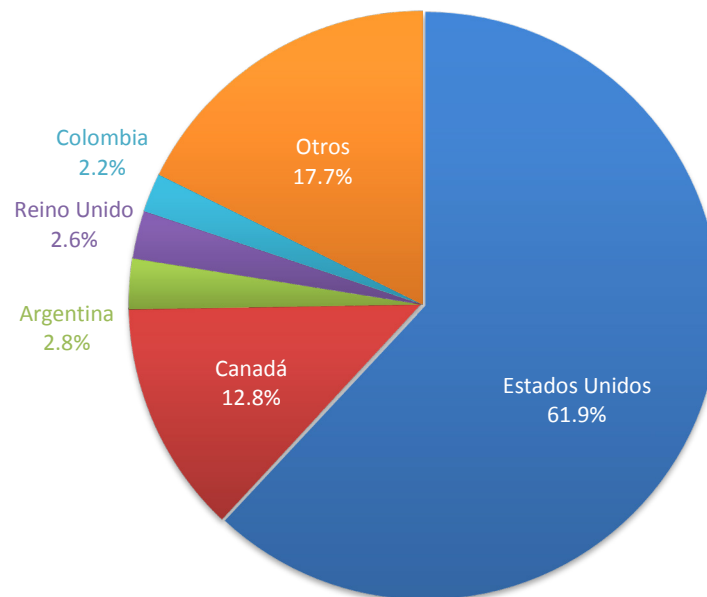


Llegadas Aéreas



VISITANTES EXTRANJEROS VÍA AÉREA (PRINCIPALES PAÍSES DE RESIDENCIA)

Gráfica 6. En el periodo enero-junio de 2017 se destaca la llegada vía aérea de visitantes extranjeros residentes en Estados Unidos, al representar 61.9% del total. De la región de América Latina y el Caribe, los países de residencia con el mayor número de llegadas fueron Argentina y Colombia con 2.8% y 2.2% del total, respectivamente.



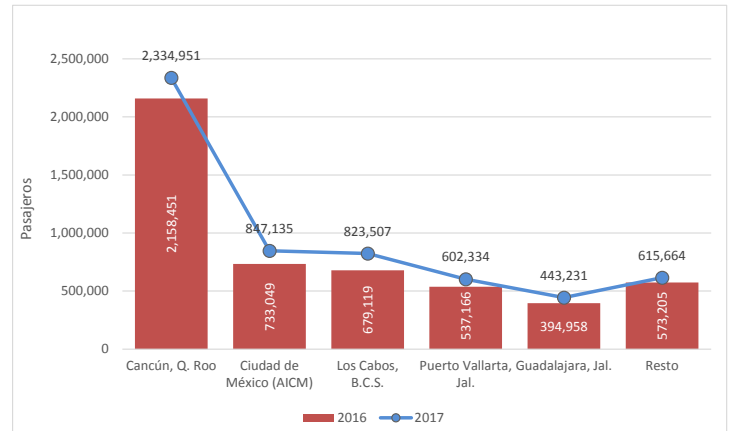
Nota: En la gráfica, la suma de datos mensuales no coincide con el acumulado del periodo, debido al redondeo de cifras.



PASAJEROS RESIDENTES EN ESTADOS UNIDOS (VÍA AÉREA)

Gráfica 7. La llegada de los pasajeros vía aérea con residencia en Estados Unidos registró un crecimiento anual de 11.6% en el periodo enero-junio de 2017, sumando **cinco millones 667 mil pasajeros**, la mayoría de los cuales arribó por el aeropuerto de Cancún, seguido de La Ciudad de México.

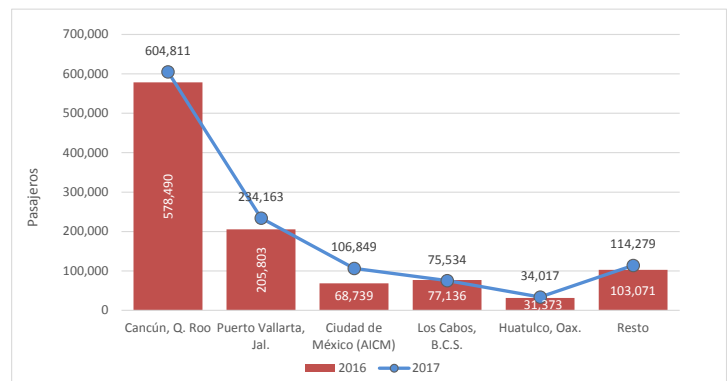
Enero-Junio	Pasajeros estadounidenses	Cambio
2016	5,075,948	
2017	5,666,822	11.6%



PASAJEROS RESIDENTES EN CANADÁ (VÍA AÉREA)

Gráfica 8. La llegada de los pasajeros vía aérea con residencia en Canadá registró un crecimiento del 9.9% durante el periodo enero-junio de 2017, comparado con el mismo periodo de 2016, al registrar **un millón 170 mil pasajeros**, la mayoría de los cuales arribó a los aeropuertos de Cancún y Puerto Vallarta.

Enero-Junio	Pasajeros canadienses	Cambio
2016	1,064,612	
2017	1,169,653	9.9%





PRINCIPALES AEROPUERTOS

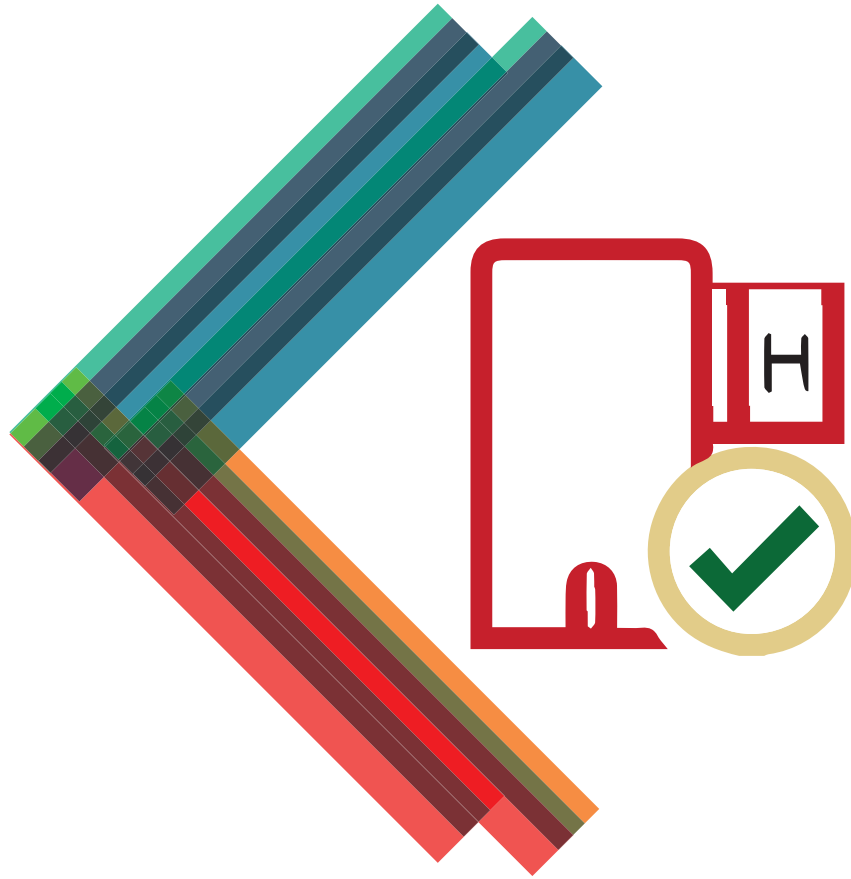
Figura 1. Durante el periodo enero-junio de 2017, los aeropuertos que recibieron el mayor número de visitantes extranjeros en México fueron: Cancún (4,063,645); Ciudad de México (1,986,458); Los Cabos (910,175), Puerto Vallarta (864,180); Guadalajara (476,352), Monterrey (127,093) y Cozumel (123,171); los cuales representaron el 93.5% del total.



VISITANTES INTERNACIONALES
ENERO - JUNIO

Baja California Sur		Jalisco		Ciudad de México		Quintana Roo		Nuevo León			
Los Cabos B.C.S.		Pto. Vallarta	Guadalajara	Cd. México		Cancún	Cozumel	Monterrey			
2016	767,531	2016	767,603	421,954	2016	1,678,252	2016	3,741,655	119,150	2016	120,621
2017	910,175	2017	864,180	476,352	2017	1,986,458	2017	4,063,645	123,171	2017	127,093
var	18.6%	var	12.6%	12.9%	var	18.4%	var	8.6%	3.4%	var	5.4%

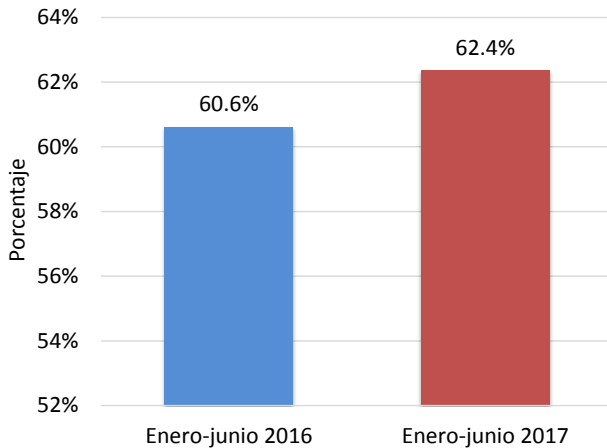
Nota: Las cifras se refieren a eventos debido a que una misma persona pudo haber entrado al país en más de una ocasión. A partir del Reporte de la Actividad Turística de Enero 2016 el análisis de pasajeros internacionales, cuya variable de medida era la nacionalidad de los pasajeros que ingresan al país, cambia por el análisis de viajeros extranjeros, que se miden a través de la variable país de residencia.



Ocupación Hotelera

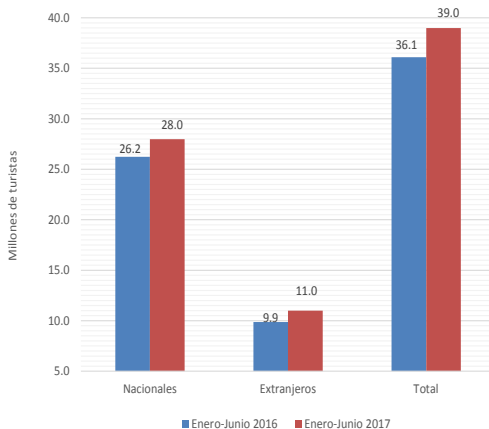


PORCENTAJE DE OCUPACIÓN HOTELERA



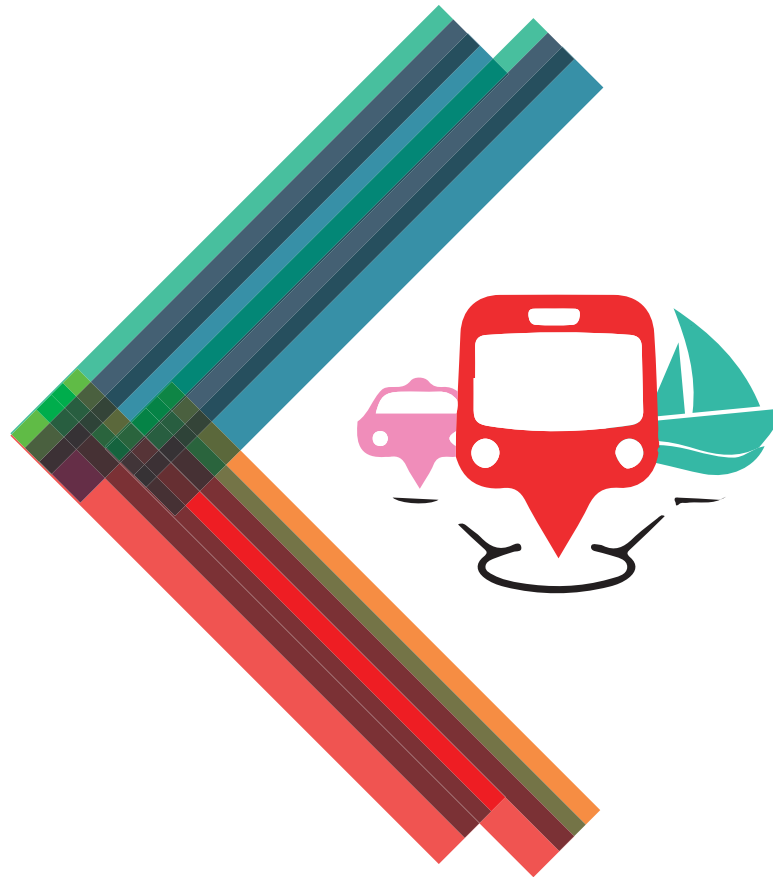
Gráfica 9. El porcentaje de ocupación hotelera en la agrupación de 70 centros turísticos, durante el periodo enero-junio de 2017 fue de **62.4%** nivel superior en 1.8 puntos porcentuales respecto al observado en el mismo lapso del año anterior, al registrar 60.6%.

LLEGADA DE TURISTAS A CUARTOS DE HOTEL



Gráfica 10. En el lapso enero-junio de 2017 la llegada de turistas nacionales a cuartos de hotel alcanzó los **28 millones de turistas** (71.8% del total); mientras que **11 millones fueron turistas internacionales** (28.2% del total).

Nota: La ocupación total es un promedio ponderado de los 70 destinos monitoreados.



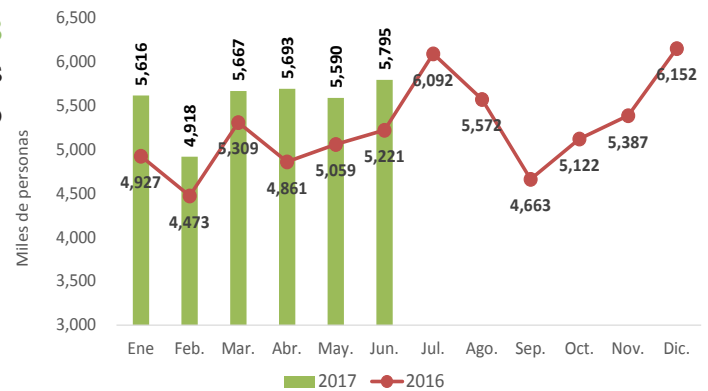
Transportación



TRANSPORTACIÓN AÉREA

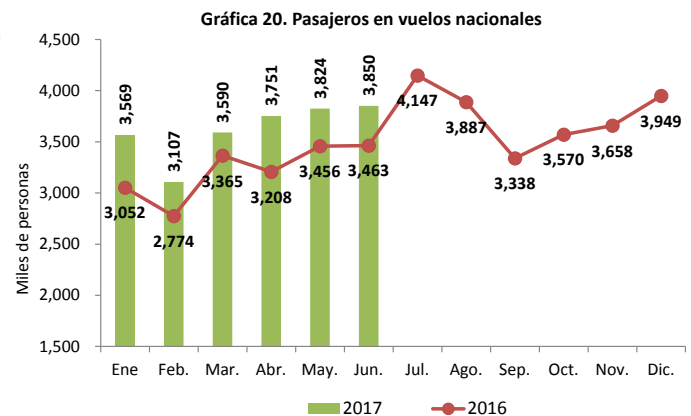
Gráfica 11. La llegada total de pasajeros vía aérea para el periodo enero-junio de 2017 fue de **33 millones 278 mil pasajeros**, lo que representa un incremento de tres millones 428 mil pasajeros (11.5%) respecto al mismo lapso de 2016.

Enero-Junio	Miles de personas	Cambio
2016	29,850.2	
2017	33,278.5	11.5%



Gráfica 12. La llegada de pasajeros en vuelos nacionales para el periodo enero-junio de 2017 fue de **21 millones 692 mil pasajeros**, lo que representa un aumento de dos millones 274 mil pasajeros (12.3%) en relación al observado en el mismo lapso de 2016.

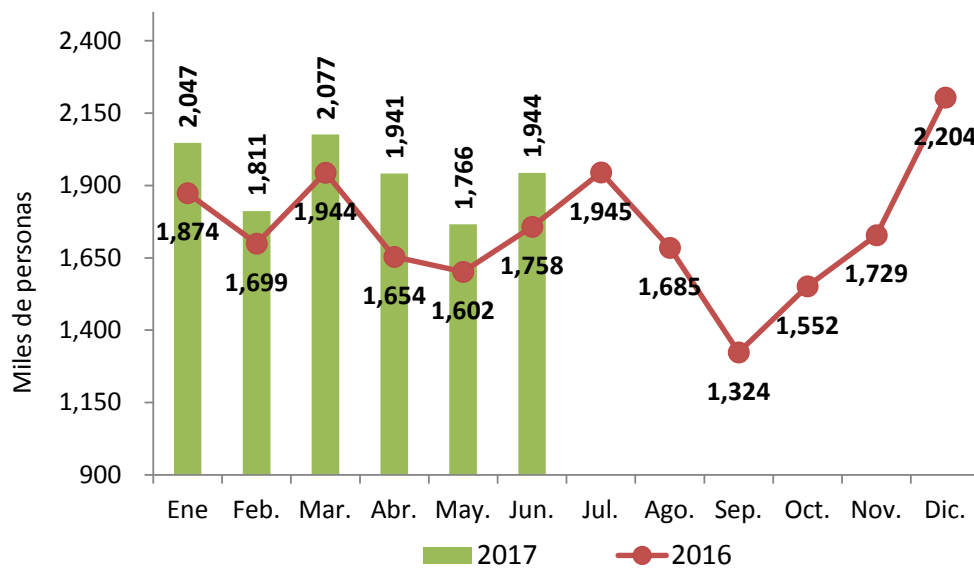
Enero-Junio	Miles de personas	Cambio
2016	19,318.0	
2017	21,692.4	12.3%





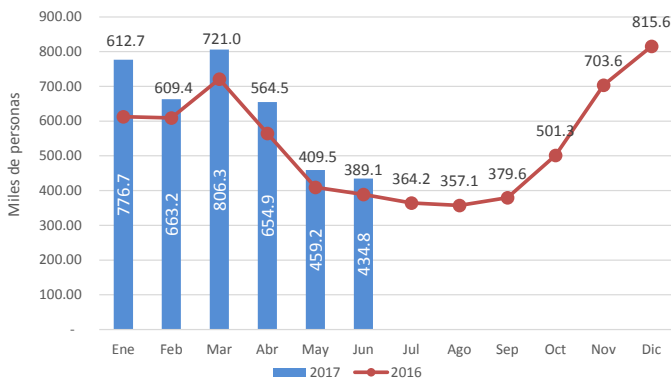
Gráfica 13. La llegada de pasajeros en vuelos internacionales para el periodo enero-junio de 2017 fue de **11 millones 586 mil personas**, lo que representa un incremento de mil 54 personas (10%) en relación al observado en igual periodo de 2016.

Enero-Junio	Miles de personas	Cambio
2016	10,532.1	
2017	11,586.1	10.0%



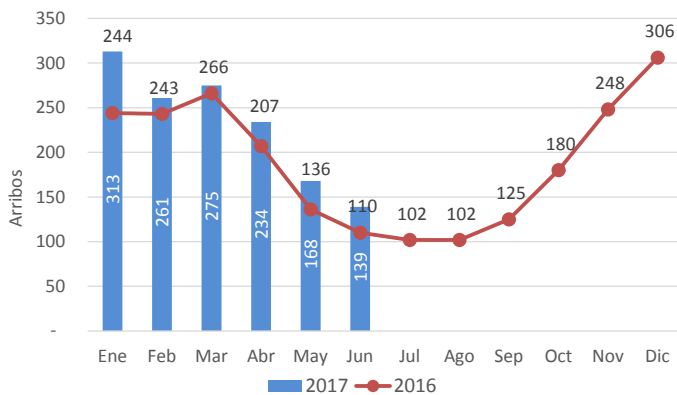


TRANSPORTACIÓN MARÍTIMA



Gráfica 14. El número de pasajeros en crueros para el periodo enero-junio de 2017 fue de **tres millones 795 mil pasajeros**, nivel superior en 489 mil pasajeros al registrado en el mismo lapso de 2016.

Enero-Junio	Miles de Personas	Cambio
2016	3,306.3	
2017	3,795.0	14.8%



Gráfica 15. En el periodo enero-junio de 2017 el número de arribos de crueros alcanzó **mil 390 unidades**, lo que representa un incremento de 184 crueros (15.3%) respecto al mismo lapso del año anterior.

Enero-Junio	Arribos	Cambio
2016	1,206	
2017	1,390	15.3%



PRINCIPALES PUERTOS

Figura 2. Durante el periodo enero-junio de 2017, los puertos que recibieron el mayor número de pasajeros en crucero en México fueron: Cozumel, Majahual y Ensenada los cuales representaron el 78.4% del total de pasajeros que arribaron en el periodo.



ENERO-JUNIO 2017

Ensenada			Cabo San Lucas			Puerto Vallarta			Majahual			Cozumel		
arribos pasajeros			arribos pasajeros			arribos pasajeros			arribos pasajeros			arribos pasajeros		
2016	119	328,778	2016	88	199,934	2016	73	174,382	2016	114	308,060	2016	606	1,926,763
2017	133	322,393	2017	101	212,481	2017	77	178,450	2017	173	492,257	2017	674	2,159,964
var	3.1%	-1.9%	var	14.8%	6.3%	var	5.5%	2.3%	var	51.8%	59.8%	var	11.2%	12.1%



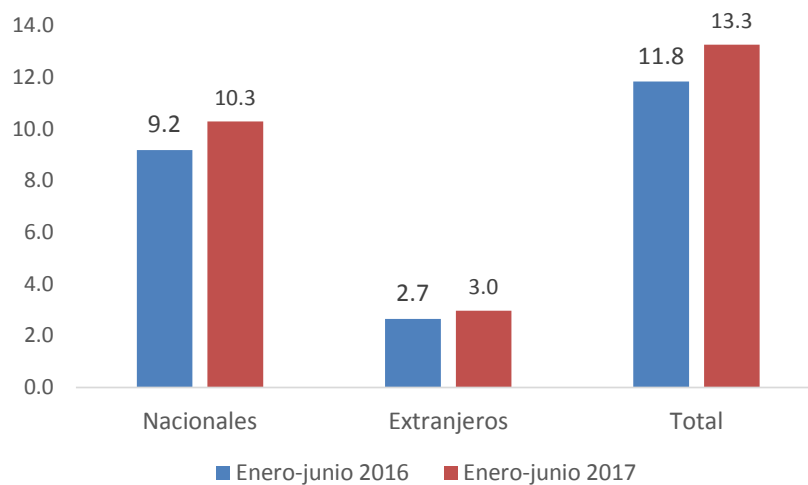
Museos y zonas arqueológicas



VISITANTES A MUSEOS Y ZONAS ARQUEOLÓGICAS

Durante el periodo enero-junio de 2017, el Instituto Nacional de Antropología e Historia reportó **13.3 millones de visitantes**, 12% superior a lo reportado en el mismo periodo de 2016. Del total de visitantes, el 77.6% correspondió a visitantes nacionales y el 22.4% a extranjeros.

Enero-Junio	Millones de Visitantes	Cambio
2016	11.8	
2017	13.3	12%





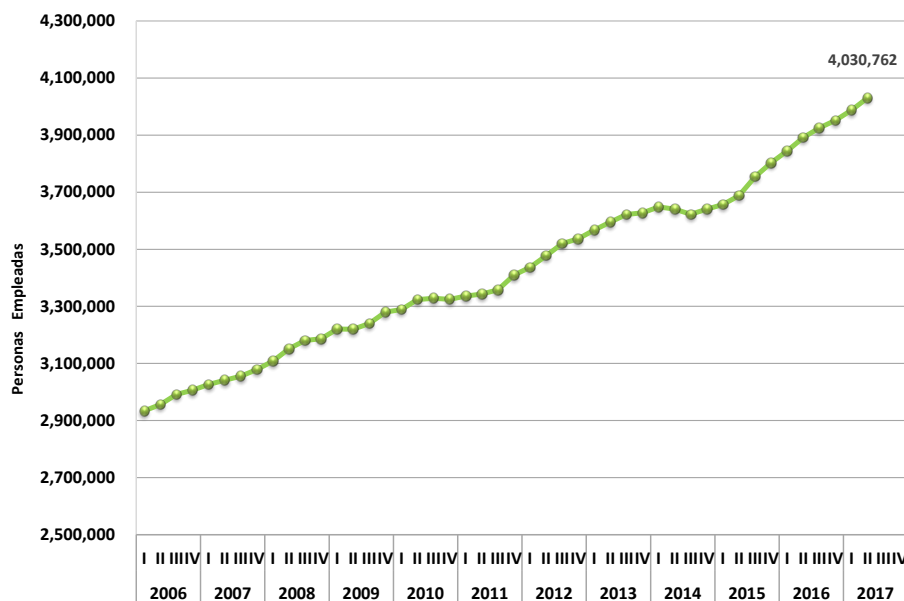
Otros indicadores



EMPLEO TURÍSTICO

En el segundo trimestre de 2017, la población ocupada en el sector turismo de México rebasó los **4 millones 31 mil empleos**, lo que significa un máximo histórico de la serie desde 2006 y representó 8.5% del empleo total. El empleo turístico aumentó 3.6% en el segundo trimestre de 2017 con respecto a igual periodo de 2016, cantidad mayor en 138 mil 672 empleos.

II Trimestre	Personas Empleadas	Cambio
2016	3,892,090	
2017	4,030,762	3.6%

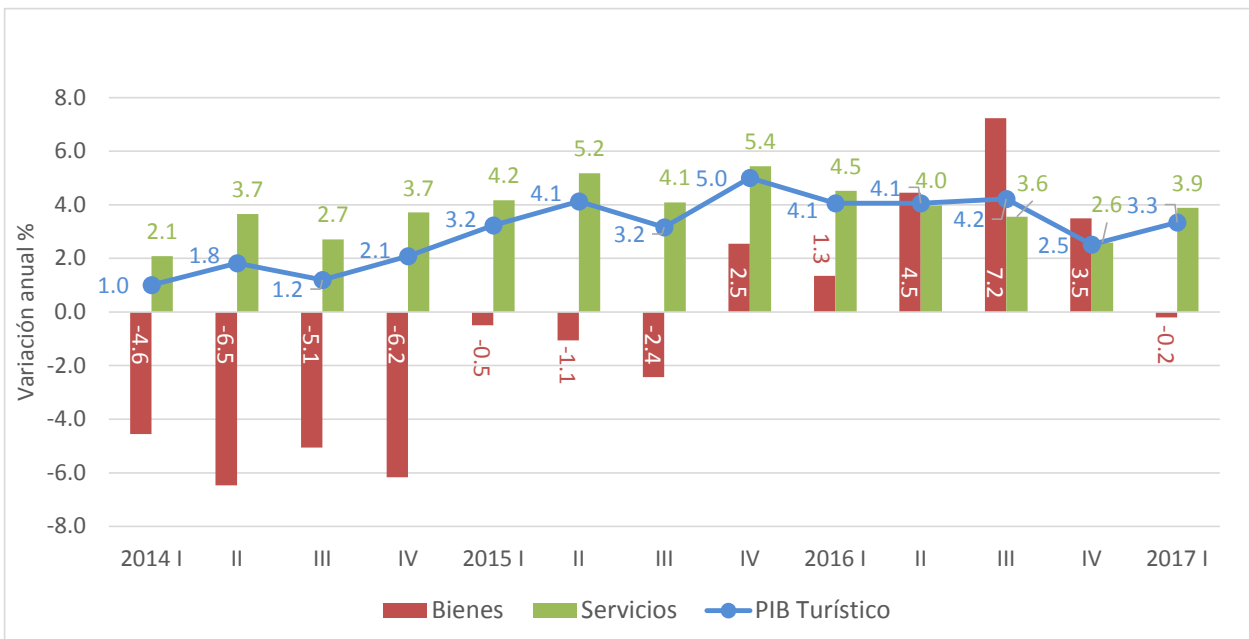




INDICADOR TRIMESTRAL DE LA ACTIVIDAD TURÍSTICA

Con base en los Indicadores Trimestrales de la Actividad Turística, el PIB turístico registró un **crecimiento de 3.3% en el primer trimestre de 2017**, respecto al mismo periodo de 2016, según cifras desestacionalizadas. Por componentes, los servicios crecieron 3.9% en términos anuales y los bienes registraron una reducción del (-) 0.2% en el mismo periodo.

PIB turístico	Cambio
2016.I	4.1%
2017.I	3.3%



Fuente: Instituto Nacional de Estadística y Geografía (INEGI).



RESULTADOS DE LA ACTIVIDAD TURÍSTICA

Variable	Unidad de medida	Año (enero-diciembre)				Var. % 16/15	Enero-Junio		Var. % 17/16
		2013	2014	2015	2016		2016	2017	
Balanza por visitantes internacionales									
Ingreso de divisas por viajeros internacionales a México	Millones de dólares	13,949.0	16,208.4	17,733.7	19,649.7	10.8%	10,114.0	11,103.8	9.8%
Egreso de divisas por viajeros de México al exterior	Millones de dólares	9,122.4	9,605.8	10,098.1	10,303.0	2.0%	4,700.2	4,812.6	2.4%
Saldo viajeros internacionales	Millones de dólares	4,826.6	6,602.6	7,635.6	9,346.7	22.4%	5,413.8	6,291.2	16.2%
Visitantes internacionales hacia México (Banco de México)									
Número de Viajeros (Miles)									
Viajeros internacionales	Miles	78,100.2	81,042.1	87,128.6	94,853.1	8.9%	47,261.7	49,351.0	4.4%
Turistas internacionales	Miles	24,150.5	29,345.6	32,093.3	35,079.4	9.3%	17,138.5	19,221.1	12.2%
Turistas de internación	Miles	14,561.9	15,999.9	18,307.2	20,663.9	12.9%	10,329.0	11,314.1	9.5%
Turistas fronterizos	Miles	9,588.6	13,345.7	13,786.1	14,415.5	4.6%	6,809.6	7,907.0	16.1%
Excursionistas internacionales	Miles	53,949.7	51,696.5	55,035.3	59,773.8	8.6%	30,123.1	30,129.9	0.0%
Excursionistas fronterizos	Miles	49,394.2	45,911.2	48,920.5	53,079.1	8.5%	26,662.6	26,026.6	-2.4%
Excursionistas en cruceros	Miles	4,555.4	5,785.2	6,114.8	6,694.6	9.5%	3,460.6	4,103.3	18.6%
Ingresos (Millones de dólares)									
Viajeros internacionales	Millones de dólares	13,949.0	16,208.4	17,733.7	19,649.7	10.8%	10,114.0	11,103.8	9.8%
Turistas internacionales	Millones de dólares	11,853.8	14,320.0	15,825.7	17,697.8	11.8%	9,113.6	10,040.5	10.2%
Turistas de internación	Millones de dólares	11,311.5	13,579.9	15,035.0	16,925.8	12.6%	8,743.3	9,597.8	9.8%
Turistas fronterizos	Millones de dólares	542.2	740.1	790.7	772.0	-2.4%	370.3	442.7	19.5%
Excursionistas internacionales	Millones de dólares	2,095.2	1,888.4	1,908.0	1,951.8	2.3%	1,000.5	1,063.3	6.3%
Excursionistas fronterizos	Millones de dólares	1,737.1	1,469.6	1,508.9	1,558.1	3.3%	796.1	815.4	2.4%
Excursionistas en cruceros	Millones de dólares	358.1	418.8	399.2	393.8	-1.4%	204.4	247.9	21.3%
Gasto promedio (dólares)									
Viajeros internacionales	Dólares	178.6	200.0	203.5	207.2	1.8%	214.0	225.0	5.1%
Turistas internacionales	Dólares	490.8	488.0	493.1	504.5	2.3%	531.8	522.4	-1.8%
Turistas de internación	Dólares	776.8	848.8	821.3	819.1	-0.3%	846.5	848.3	0.2%
Turistas fronterizos	Dólares	56.5	55.5	57.4	53.6	-6.6%	54.4	56.0	3.0%
Excursionistas internacionales	Dólares	38.8	36.5	34.7	32.7	-5.8%	33.2	35.3	6.3%
Excursionistas fronterizos	Dólares	35.2	32.0	30.8	29.4	-4.8%	29.9	31.3	4.9%
Excursionistas en cruceros	Dólares	78.6	72.4	65.3	58.8	-9.9%	59.1	60.4	2.3%
Llegada de pasajeros en vuelos nacionales e internacionales (ASA)									
Total de pasajeros vía aérea	Miles de pasajeros	46,122.1	49,955.8	56,367.6	62,838.2	11.5%	29,850.2	33,278.5	11.5%
Pasajeros en vuelos internacionales	Miles de pasajeros	15,703.3	17,125.6	19,279.3	20,971.7	8.8%	10,532.1	11,586.1	10.0%
Pasajeros en vuelos nacionales	Miles de pasajeros	30,418.8	32,830.2	37,088.3	41,866.6	12.9%	19,318.0	21,692.4	12.3%
Visitantes extranjeros vía aérea por país de residencia (Unidad de Política Migratoria)									
Pasajeros vía aérea residentes en Estados Unidos	Miles de pasajeros	6,630.3	7,348.5	8,604.6	9,643.9	12.1%	5,075.9	5,666.8	11.6%
Pasajeros vía aérea residentes en Canadá	Miles de pasajeros	1,574.3	1,646.2	1,707.8	1,734.6	1.6%	1,064.6	1,169.7	9.9%
Pasajeros vía aérea residentes en Reino Unido	Miles de pasajeros	391.8	432.3	477.3	513.8	7.6%	235.0	240.3	2.3%
Pasajeros vía aérea residentes en Argentina	Miles de pasajeros	233.4	218.4	309.6	375.2	21.2%	198.5	252.1	27.0%
Pasajeros vía aérea residentes en Colombia	Miles de pasajeros	230.1	292.4	363.2	390.2	7.5%	167.4	198.6	18.6%
Movimientos en cruceros (SCT, Dirección General de Puertos)									
Pasajeros en cruceros	Miles de pasajeros	4,348.9	5,563.1	5,929.2	6,427.7	8.4%	3,306.3	3,795.0	14.8%
Arribos de cruceros	Número de arribos	1,622.0	2,091.0	2,180.0	2,269.0	4.1%	1,206.0	1,390.0	15.3%
Actividad hotelera* (SECTUR)									
Porcentaje de ocupación hotelera	Porcentaje	55.6	57.1	59.6	60.4	0.8	60.6	62.4	1.8
Llegada de turistas a cuartos de hotel	Miles de turistas	62,394.0	65,000.2	69,827.3	74,505.3	6.7%	36,093	38,979	8.0%
Número de empleos turísticos** (SECTUR con base en ENOE)									
Personas empleadas en el sector turismo	Miles de empleos	3,628.2	3,641.0	3,803.4	3,951.9	3.9%	3,892	4,031	3.6%
Indicadores Trimestrales de la Actividad Turística*** (índice base 2008=100, series desestacionalizadas) INEGI.									
Segundo Trimestre									
Producto Interno Bruto Turístico	Variación % anual	0.8	2.1	5.0	2.5	2.5	4.1	3.3	3.3
Bienes	Variación % anual	-4.5	-6.2	2.5	3.5	3.5	1.3	-0.2	-0.2
Servicios	Variación % anual	2.2	3.7	5.4	2.6	2.6	4.5	3.9	3.9
Consumo Turístico Interior	Variación % anual	1.4	0.8	6.0	4.7	4.8	6.2	2.6	2.6
Consumo turístico interno	Variación % anual	0.8	-1.9	3.0	1.1	1.2	2.9	-0.4	-0.4
Consumo turístico receptivo	Variación % anual	6.9	21.6	24.8	24.0	24.0	24.8	16.2	16.2
Primer Trimestre									

* A partir del reporte de Ocupación Hotelera Semanal en los 70 centros monitoreados. Variaciones en puntos porcentuales en el caso de la ocupación hotelera

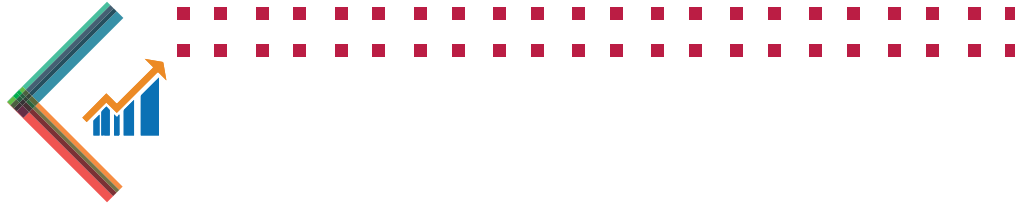
** Cifras trimestrales, sin incluir empleo inducido.

*** Para 2011-2016 cifras al cuarto trimestre de cada año.

N.A. No aplica

Fuentes: Banco de México, ASA e INEGI, UPM, SCT, SECTUR.

18/08/2017



PERSPECTIVAS MACROECONÓMICAS SOBRE INDICADORES CLAVE

Perspectivas Macroeconómicas sobre Indicadores Clave de México				
Organismo	Producto Interno Bruto		Inflación	
	Variación real %		(% Dic. vs Dic.)	
	2017	2018	2017	2018
Fondo Monetario Internacional	1.90	2.00	4.61	3.09
OCDE	1.94	1.97	5.34	3.79
Encuesta de Banco de México	1.99	2.24	6.05	3.90
Secretaría de Hacienda y Crédito Público	1.3 a 2.3	2.0 a 3.0	4.90	3.00

Fuente: FMI, World Economic Outlook Database (julio 2017); OCDE, Economic Outlook (2017/Junio); Banco de México, Encuesta sobre las Expectativas de los Especialistas en Economía del Sector Privado (01/08/17); Secretaría de Hacienda y Crédito Público, Pre-Criterios Generales de Política Económica 2018 (Abril 2017).



INDICADORES ECONÓMICOS

Conceptos	2011	2012	2013	2014	2015	2016	2017.I	abr-17	may-17	jun-17
Producto Interno Bruto, Servicios Identificados con el Turismo e Indicadores Trimestrales de la Actividad Turística										
Producto Interno Bruto										
. Millones de pesos corrientes	14,550,014	15,626,907	16,118,031	17,259,799	18,261,422	19,539,870	20,603,885			
. Variación anual real (%)	4.0	4.0	1.4	2.3	2.6	2.3	2.8			
Actividades Terciarias										
- Transporte Aéreo (481)										
. Millones de pesos corrientes	24,368	27,720	27,063	34,708	39,827	50,112	42,294			
. Variación anual real (%)	-0.3	7.3	8.1	9.4	7.7	16.5	8.4			
- Servicios de alojamiento temporal (721)										
. Millones de pesos corrientes	137,648	151,099	163,718	179,525	200,137	219,572	238,131			
. Variación anual real (%)	2.4	8.2	5.6	6.0	5.6	3.8	1.5			
- Servicios de preparación de alimentos y bebidas (722)										
. Millones de pesos corrientes	160,238	172,438	177,145	185,939	208,668	225,523	221,911			
. Variación anual real (%)	0.8	3.0	-1.7	-0.3	6.1	3.8	-0.6			
Indicadores Trimestrales de la Actividad Turística (ITAT, series originales)*										
Producto Interno Bruto Turístico										
. Variación anual real (%)	2.9	4.6	0.6	1.7	3.6	3.5	3.2			
Consumo Turístico Interior										
. Variación anual real (%)	1.8	2.9	0.9	0.9	4.5	5.9	2.5			
- Consumo turístico interno										
. Variación anual real (%)	2.9	2.3	1.0	-0.8	1.1	2.7	-0.6			
- Consumo turístico receptivo										
. Variación anual real (%)	-6.2	7.8	0.5	14.7	28.8	24.0	16.0			
Empleo Turístico, Trabajadores Asegurados al IMSS										
Personas empleadas en el sector turístico (SECTUR)**	3,409,804	3,536,686	3,628,195	3,640,970	3,803,441.7	3,951,886.8	3,987,429.8			2017.II 4,030,762
Trabajadores Asegurados al IMSS										
Trabajadores Asegurados al IMSS (promedio del periodo)	15,153,643	15,856,137	16,409,302	16,990,724	17,724,222	18,401,344	18,849,402	19,021,083	19,047,825	19,134,058
. Permanentes	13,101,612	13,637,937	14,123,077	14,570,291	15,170,986	15,785,784	16,147,909	16,285,224	16,349,612	16,448,430
. Eventuales (urbanos y campo)	2,052,031	2,218,200	2,286,225	2,420,433	2,553,236	2,615,560	2,701,493	2,735,859	2,698,213	2,685,628
Tasa Nacional de Desocupación*** (cierre de periodo)	4.51	4.40	4.89	4.16	4.33	3.65	3.39	3.54	3.47	3.30
. Porcentaje del total de la PEA										
Precios y Tipo de Cambio****										
Índice Nacional de Precios (cierre de periodo)										
Consumidor (variación porcentual)										
. Transporte aéreo (variación porcentual)	3.8%	3.6%	4.0%	4.1%	2.1%	3.4%	5.4%	5.8%	2.6%	6.3%
. Hotel (variación porcentual)	7.6%	-7.7%	0.2%	16.7%	3.2%	9.8%	4.4%	17.9%	4.2%	4.5%
. Servicios turísticos paquete (variación porcentual)	6.4%	1.1%	3.1%	4.8%	4.2%	7.8%	6.1%	9.5%	5.0%	7.5%
. Restaurantes (variación porcentual)	5.7%	1.6%	4.9%	5.1%	7.6%	6.4%	5.3%	18.5%	4.4%	6.3%
Tipo de Cambio (pesos/dólar)										
. Promedio del periodo	12.423	13.169	12.772	13.292	15.848	18.664	19.407	18.758	18.786	18.190
Indicadores Cíclicos y Confianza del Consumidor (diferencia mensual*****)										
. Indicador Coincidente	0.060	-0.064	-0.031	0.029	-0.029	0.030	-0.035	-0.051	ND	ND
. Indicador Adelantado	0.027	0.094	0.006	-0.086	-0.076	-0.064	0.121	0.136	0.138	ND
. Índice de Confianza del Consumidor	0.113	0.072	-0.266	0.057	0.067	-0.050	0.058	0.164	0.197	0.196

N.D. No disponible.

* Datos anuales.

** Hasta 2016 cifras al cuarto trimestre, en 2017 cifras al primer y segundo trimestre. La serie de datos de Empleo Turístico se suaviza promediando los últimos cuatro trimestres de la misma. El objetivo es eliminar de la serie las fluctuaciones irregulares de corto y mediano plazo.

*** Porcentaje del total de la Población Económicamente Activa. Para cifras anuales y mensuales datos a fin de periodo y, promedio del periodo para información trimestral

**** Para los precios al consumidor en fin de año, variaciones anuales y para dato mensual la variación es mismo mes año anterior.

***** Diferencia mensual en puntos (cierre del periodo).

Fuentes: SECTUR, INEGI, STPS, Banco de México.



CONTEXTO ECONÓMICO

Internacional

La recuperación cíclica continúa. Los niveles de crecimiento alcanzados en el primer trimestre de 2017 superaron los pronósticos realizados en la edición de abril del informe sobre “Perspectivas de la Economía Mundial”, en las economías emergentes y en desarrollo grandes como Brasil, China y México, y también en varias economías avanzadas como Alemania, Canadá, España, Francia e Italia. Los indicadores de alta frecuencia correspondientes al segundo trimestre apuntan al afianzamiento ininterrumpido de la actividad mundial. Concretamente, la expansión del comercio internacional y la producción industrial prosiguió muy por encima de las tasas de 2015–16, aunque no con el gran vigor observado a fines de 2016 e inicios de 2017.

Según las últimas estimaciones, la economía mundial creció 3.2% en 2016, es decir, mayor que lo pronosticado en abril; ese cálculo refleja más que nada revisiones de las cuentas nacionales que revelaron un crecimiento mucho más fuerte en Irán y una actividad más vigorosa en India. La actividad económica de las economías avanzadas y de las economías emergentes y en desarrollo se acelerará en 2017, de acuerdo con los pronósticos, para alcanzar 2% y 4.6%, respectivamente; por otra parte, el crecimiento mundial está proyectado en 3.5%, cifra que no ha variado desde la previsión de abril. El pronóstico de crecimiento para 2018 es de 1.9% en las economías avanzadas —o sea, 0.1 puntos porcentuales menos que lo previsto por el informe sobre “Perspectivas de la Economía Mundial” de abril último— y 4.8% en las economías emergentes y en desarrollo, cifra igual a la de abril. La previsión de crecimiento mundial para el año próximo se mantiene en 3.6%.

Nacional

En un entorno externo que durante el segundo trimestre de 2017 mostró una clara mejoría, disipándose parcialmente la incertidumbre sobre las políticas de Estados Unidos, la economía de México registró un desempeño mejor al esperado al inicio del año. Destacan la evolución favorable del consumo, las ventas y el empleo; la recuperación de las exportaciones no petroleras; y la apreciación del peso. Con un crecimiento anual desestacionalizado de 2.6 por ciento del Indicador Global de la Actividad Económica (IGAE) durante el bimestre abril-mayo de 2017, los resultados disponibles reflejan a una economía mexicana con un dinamismo favorable y resistente al contexto externo.

La información sobre el desempeño económico para el primer semestre de 2017 ha sido positiva y se ha ubicado por encima de las expectativas del sector privado, además de apuntar a que el efecto de la incertidumbre en la economía real ha sido, en todo caso, bajo. El principal motor de la economía han sido el consumo privado y la inversión en maquinaria y equipo, pero ahora la demanda externa también se ha recuperado. Durante el segundo trimestre de 2017, las exportaciones no petroleras en dólares nominales tuvieron una expansión anual de 9.7 por ciento, la mayor desde el primer trimestre de 2012. Al excluir el factor estacional, estas exportaciones crecieron a una tasa trimestral de 2.3 por ciento.