

Turismo en México 2009

Resultados del Turismo Mundial.

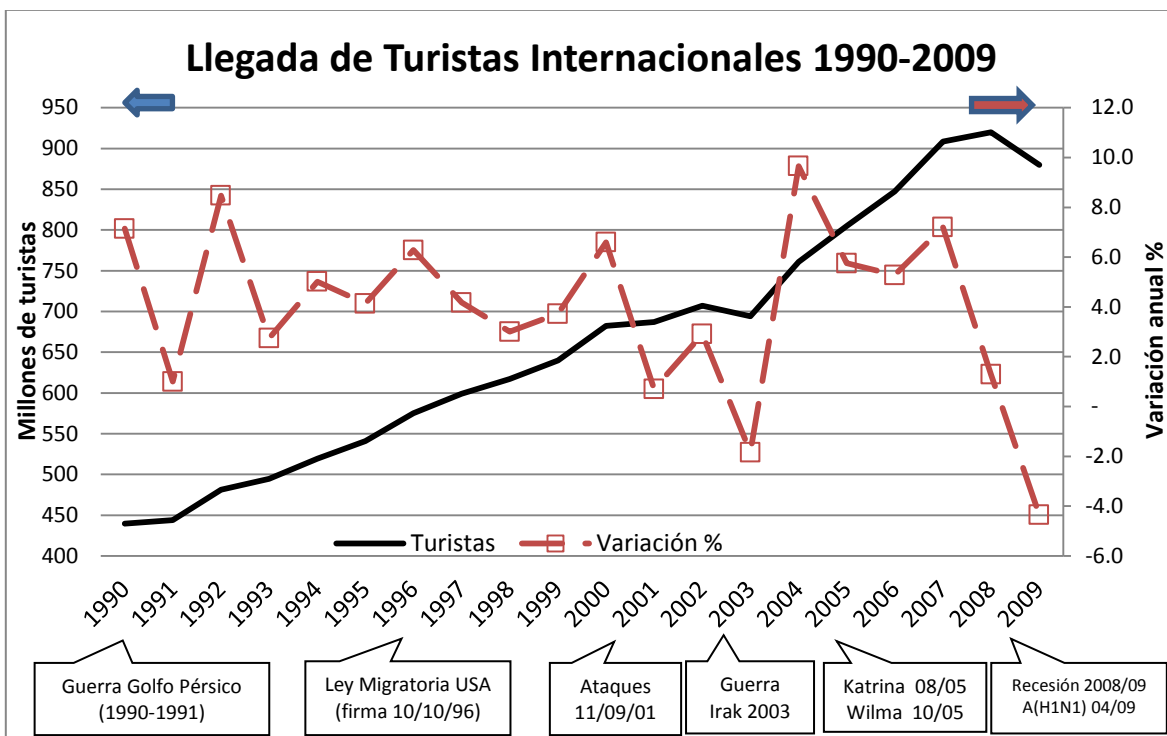
La evolución del turismo estuvo influenciada por factores económicos y sanitarios inéditos a escala internacional, mismos que se han conjugado con una serie de elementos intrínsecos en la evolución de este sector, para dar como resultado un desempeño diferenciado entre los sectores que la conforman.

De esta forma, el turismo internacional se ha visto más afectado que el turismo doméstico, los viajes de negocios más que los de recreación, el mercado hotelero más que cualquier otro tipo de alojamiento y las compañías aéreas más que otro medio de transporte.

Derivado de la crisis financiera internacional y de sus repercusiones en la economía real, desde la segunda mitad de 2008 se observó un debilitamiento de los flujos turísticos a escala mundial, comportamiento que se hizo más evidente durante 2009.

- **Llegadas de turistas internacionales.**

Así, mientras que en 2008 la llegada de turistas internacionales se ubicó en 920 millones de personas, para 2009 la Organización Mundial de Turismo (OMT) estima una caída del 4.3%, al cerrar el año en 880 millones de personas.

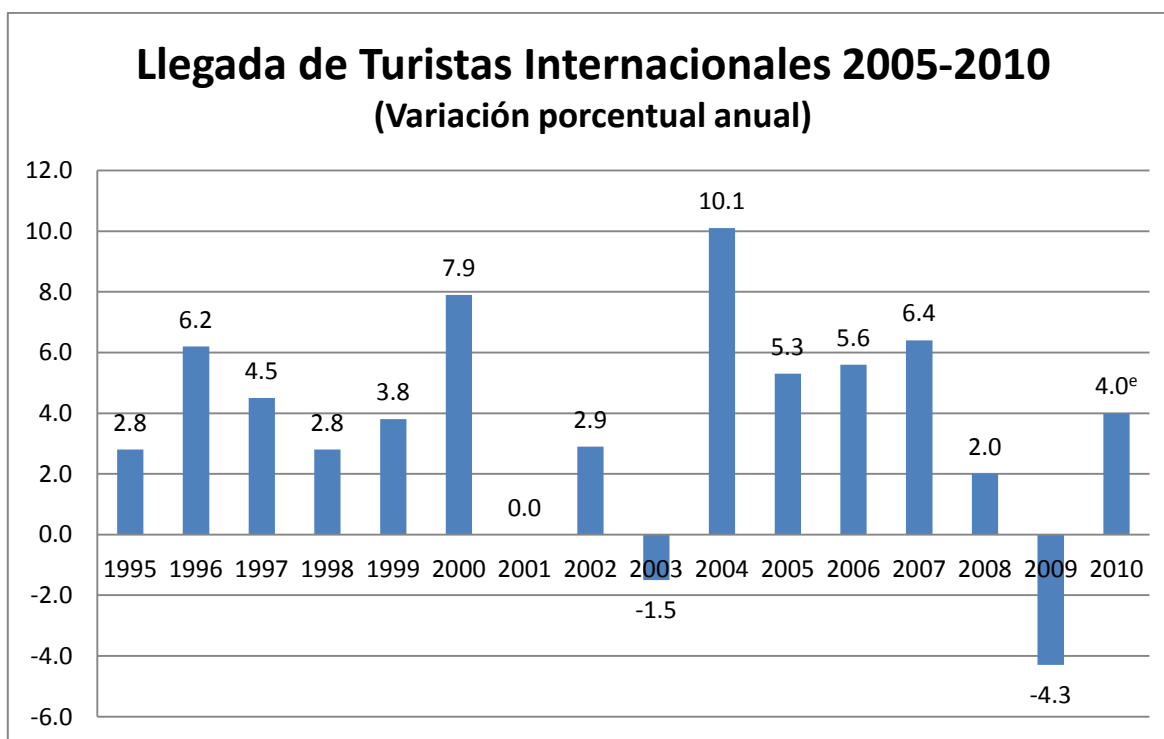


Este comportamiento se explica en gran parte por una crisis económica internacional a la que se sumó la situación de emergencia que siguió a raíz del brote de la influenza A(H1N1), lo que redujo de manera significativa los flujos de turistas y la correspondiente demanda de bienes y servicios que se derivan de dicha actividad, dando como resultado una caída real del 5.8% en los ingresos por turismo internacional durante 2009, de acuerdo a estimaciones de la OMT.

Perspectivas para 2010

El Grupo de Expertos en Turismo de la OMT, prevé que en 2010 se habrá retomado la confianza internacional en el turismo, lo que permitirá observar una recuperación del 3 al 4% en los flujos de visitantes internacionales.

Atendiendo al comportamiento por regiones, la OMT estima que Asia mostrará un mayor repunte, mientras que para Europa y las Américas se prevé una recuperación moderada. Por lo que se refiere al Oriente Medio, se pronostica un regreso a la trayectoria de crecimiento, mientras que África mantendrá su tendencia positiva, apoyada en la realización de la Copa del Mundo 2010, en Sudáfrica, promovida por la Federación Internacional de Fútbol Asociación (FIFA).



En opinión del Grupo de Expertos de la OMT, 2010 presenta una serie de oportunidades que, sin minimizar los riesgos, podrían aprovecharse para obtener un balance positivo, sumando a la rápida recuperación de la economía las favorables expectativas de las empresas y los consumidores. Así, con la recuperación de la demanda se promueve el aumento de la producción y, con ello, se da lugar a la recuperación de aquellas actividades y mercados que más se han visto afectados.

Fuente: Barómetro OMT del Turismo Mundial, Vol. 8, No. 1. Enero 2010.

De acuerdo con la clasificación establecida por la OMT, África fue la única región en donde la llegada de turistas internacionales creció (3%) con respecto a 2008, mientras que en las otras regiones se observó una caída: en Europa y el Oriente Medio fue del 5.6% y 5.4%, respectivamente, mientras que en las Américas la reducción fue del 4.7% y en Asia-Pacífico del 1.7%.

A nivel más desagregado, la información subregional de la OMT indica que África Subsahariana y África del Norte tuvieron tasas de crecimiento positivas del orden del 3.7% y 1.9%, respectivamente.

En Europa, una de las áreas comparativamente más afectadas por la crisis económica, las subregiones Central/Oriental y del Norte observaron una reducción en la llegada de visitantes del 9.9% y 6%, respectivamente, mientras que las regiones Meridional/Mediterráneo y Occidental registraron una caída del 3.8% y 4.7%, en ese orden.

Llegada de Turistas Internacionales por Región

	2000	2005	2008	2009*	2009	08/07	09/08
	(millones de personas)				Cuota	Variación	Porcentual
Mundo	682	801	919	880	100.0	2.1	-4.3
<i>Europa</i>	392.2	441.0	487.3	460.0	52.3	0.4	-5.6
Europa del Norte	43.7	52.8	56.4	53.0	6.0	-2.9	-6.0
Europa Occidental	139.7	141.7	153.2	145.9	16.6	-0.4	-4.7
Eur. Central/Oriental	69.3	87.5	99.7	89.8	10.2	3.2	-9.9
Eur. Meridional/Medit.	139.5	159.1	178.0	171.3	19.5	0.7	-3.8
<i>Asia y el Pacífico</i>	<i>110.1</i>	<i>153.6</i>	<i>184.0</i>	<i>180.9</i>	<i>20.6</i>	<i>1.1</i>	<i>-1.7</i>
Asia del Nordeste	58.3	86.0	101.0	98.1	11.1	0.0	-2.9
Asia del Sudeste	36.1	48.5	61.7	62.0	7.0	3.4	0.4
Oceanía	9.6	11.0	11.1	10.9	1.2	-0.9	-1.7
Asia Meridional	6.1	8.1	10.3	10.0	1.1	1.1	-2.8
<i>Américas</i>	<i>128.2</i>	<i>133.3</i>	<i>146.9</i>	<i>140.0</i>	<i>15.9</i>	<i>2.8</i>	<i>-4.7</i>
América del Norte	91.5	89.9	97.7	92.1	10.5	2.6	-5.7
El Caribe	17.1	18.8	20.1	19.4	2.2	1.2	-3.2
América Central	4.3	6.3	8.3	7.9	0.9	7.0	-5.3
América del Sur	15.3	18.3	20.8	20.6	2.3	3.9	-1.3
<i>África</i>	<i>26.1</i>	<i>35.3</i>	<i>44.5</i>	<i>45.9</i>	<i>5.2</i>	<i>4.4</i>	<i>3.0</i>
África del Norte	10.2	13.9	17.1	17.5	2.0	4.8	1.9
África Subsahariana	15.9	21.4	27.4	28.4	3.2	4.1	3.7
<i>Oriente Medio</i>	<i>24.9</i>	<i>37.9</i>	<i>56.0</i>	<i>52.9</i>	<i>6.0</i>	<i>19.3</i>	<i>-5.4</i>

Fuente: OMT, Barómetro OMT del Turismo Mundial, Abril 2010.

Por lo que respecta a las Américas, la región de América Central (Belice, Costa Rica, El Salvador, Guatemala, Honduras, Nicaragua y Panamá) vio disminuir el número de turistas internacionales en 5.3%, mientras que en América del Sur (Argentina, Chile, Colombia, Ecuador, Guayana, Paraguay, Perú, Uruguay y Venezuela) la caída fue del 1.3% y en el Caribe del 3.2%.

Se destaca en particular la región de América del Norte (Canadá, México y Estados Unidos), donde se observó una caída del 5.7% en la llegada de turistas internacionales, correspondiendo a Europa y las Américas registrar los mayores impactos derivados de la crisis económica y el brote de influenza A(H1N1).

En lo que respecta a la región de Asia y el Pacífico, durante 2009 se observó un desempeño diferenciado, con una reducción en la llegada de turistas internacionales a las subregiones de Asia Meridional y del Nordeste, del 2.8% y 2.9%, respectivamente, seguidas de Oceanía con una caída del 1.7%, mientras que Asia del Sudeste tuvo una ligera recuperación del 0.4%.

- **Ingresos por turismo internacional.**

Información disponible de la OMT, establece que en 2009 los ingresos por turismo internacional ascendieron a 852 mil millones de dólares, monto menor en 90 mil millones de dólares a los obtenidos en 2008, equivalentes a una caída anual del 9.6%, en términos nominales. Así, una vez que ajustamos estos montos por las fluctuaciones cambiarias y de inflación observadas en el periodo, se tiene que los ingresos por turismo internacional cayeron 5.8% en 2009.



Todas las regiones tuvieron una disminución en sus ingresos, en términos reales y solamente las regiones de Asia y el Pacífico y el Oriente Medio observaron un mejor desempeño relativo que el promedio mundial, al registrar una caída del 1.2% y 3%, respectivamente, en términos reales.

Las mayores pérdidas ocurrieron en las regiones de las Américas y Europa, en donde dejaron de ingresar 22 mil y 60 mil millones de dólares respecto al 2008, montos equivalentes a una caída en términos reales del 9.6% y 6.6%, respectivamente. En contraste, a nivel de subregión, solamente Oceanía y Asia del Nordeste registraron un incremento de sus ingresos por turismo internacional, de 5.2% y 0.7% en términos reales, respecto a 2008.

Clasificación mundial de llegadas e ingreso por turismo internacional, 2009

Llegadas	Millones	Ingresos	Miles de Millones
Francia	74.2	Estados Unidos	94.2
Estados Unidos	54.9	España	53.2
España	52.2	Francia	48.7
China	50.9	Italia	40.2
Italia	43.2	China	39.7
Reino Unido	28.0	Alemania	34.7
Turquía	25.5	Reino Unido	30.1
Alemania	24.2	Australia	25.6
Malasia	23.6	Turquía	21.3
México	21.5	Austria	--
Total Mundial	880.0	Total Mundial	852.0

Fuente: OMT, Barómetro OMT del Turismo Mundial, Abril 2010.

Considerando la clasificación de los diez primeros destinos por número de llegadas de turistas internacionales e ingresos, en 2009 no hubo grandes cambios, Francia, Estados Unidos y España siguen ocupando los primeros puestos tanto en llegadas como en ingresos, aunque en diferente orden:

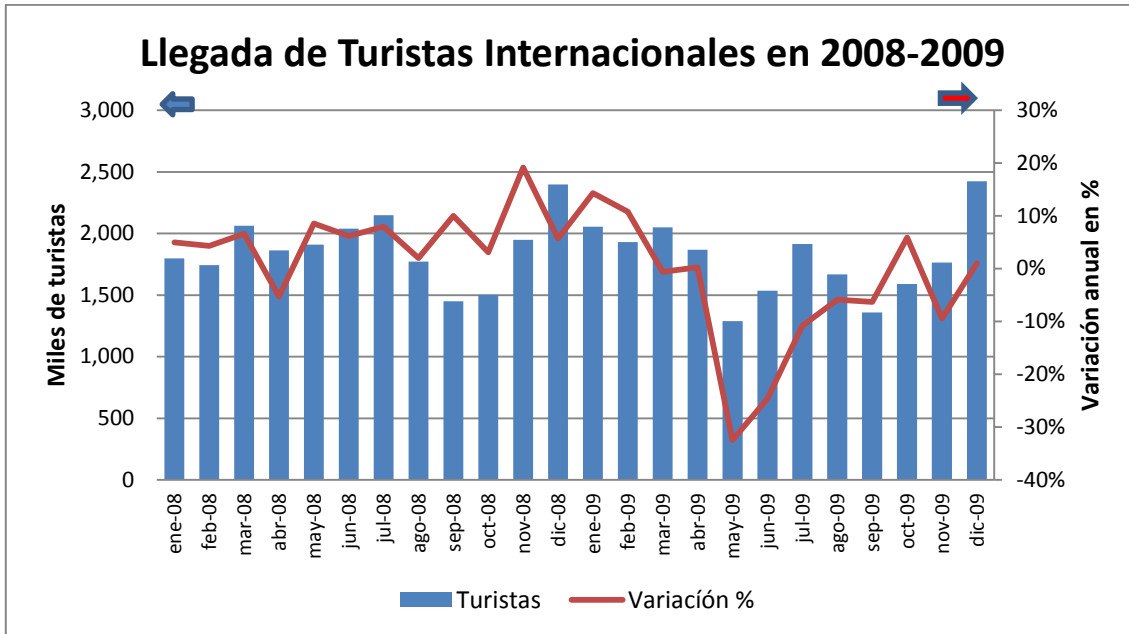
- Francia encabeza la clasificación como principal destino turístico en términos de llegadas y ocupa el tercer puesto por ingresos.
- Los Estados Unidos se ubican a la cabeza por ingresos y en segundo puesto por llegadas.
- España mantuvo su posición como el segundo país que más ingresos recibió en el mundo y el primero de Europa, situándose en tercera posición en cuanto a llegadas.

Turismo Internacional de México.

La crisis financiera internacional y el brote de influenza A(H1N1) se encuentran entre los aspectos de mayor peso que durante 2009 afectaron el desenvolvimiento de la economía y el turismo de México.

Así, la llegada de turistas internacionales a México se ubicó en 21 millones 454 mil personas, nivel 5.2% menor a los 22 millones 637 mil personas que llegaron a nuestro país durante 2008.

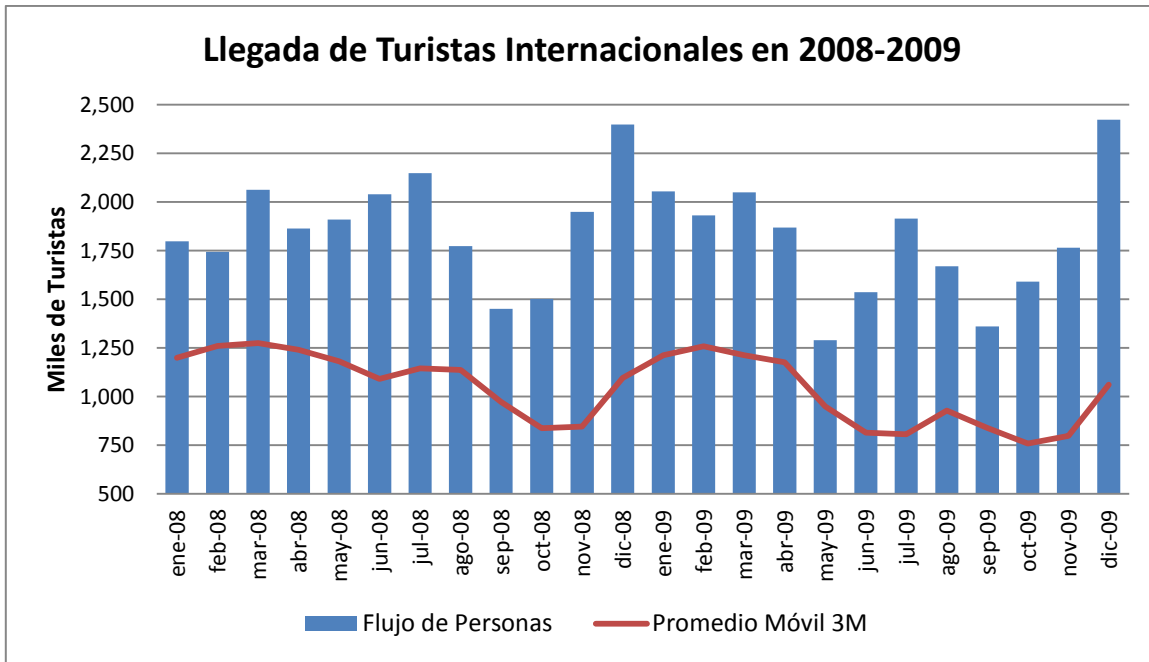
El comportamiento en la llegada de turistas internacionales a lo largo de 2009 fluctuó en relación a los niveles observados en 2008; en el mes de marzo registró una ligera reducción del 0.6%, en comparación al mismo periodo de 2008, para recuperarse 0.2% en abril.



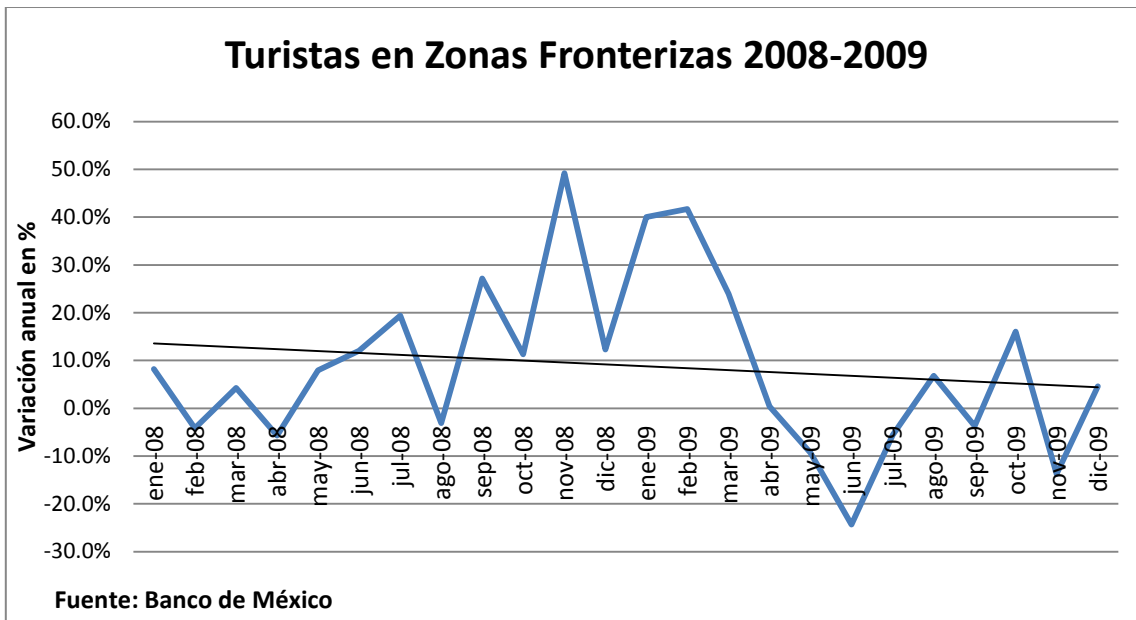
Sin embargo, a partir del mes de mayo de 2009 se resintieron por completo los efectos de las medidas adoptadas a raíz del brote de influenza A(H1N1), toda vez que la llegada de turistas internacionales cayó 32.5% respecto al mismo mes de 2008, registrándose reducciones en los siguientes meses hasta que se revirtió su tendencia en octubre de 2009, con un crecimiento anual del 5.9%, para disminuir nuevamente en noviembre 9.4%, con respecto a noviembre de 2008 y cerrar el mes de diciembre con un alza del 1.1%.

Cabe señalar que junto con la región de Asia y el Pacífico, la de las Américas fue donde mayores repercusiones tuvieron las incertidumbres derivadas del brote de influenza A(H1N1), coincidiendo en que los meses de mayo, junio y julio se registraron las caídas más importantes en las llegadas de turistas internacionales. En el caso de México, la reducción de llegadas de turistas internacionales en los meses antes señalados se ubicaron en niveles de dos dígitos, respecto al mismo mes de 2008; 32.5% en mayo, 24.7% en junio y, 10.9% en julio de 2009.

Al interior del turismo internacional, el de internación alcanzó 11 millones 781 mil personas, registrando una caída del 11.4% respecto al nivel observado en 2008, derivado de la reducción en el flujo de personas que se observó en los últimos trimestres del año.



Por lo que respecta al turismo fronterizo, aquellos que por lo menos pasan una noche en algún tipo de alojamiento comercial dentro de la franja fronteriza, presentó en 2009 un desempeño favorable al ubicarse en 9 millones 673 mil personas, para registrar un crecimiento del 3.6% respecto a 2008.



Durante 2009, el mayor crecimiento anual en la llegada de turistas fronterizos se dio en el mes de febrero (41.7%), aunque se mantuvo muy alejado del observado en noviembre de 2008 (49.2%), que formó parte de los diez mejores resultados obtenidos desde 1980.

Las llegadas de turistas fronterizos creció 35% en el primer trimestre de 2009, cayó 11.4% en el segundo trimestre y 1.2% en el tercer trimestre, tendencia que se revirtió en el cuarto trimestre al observarse un incremento del 1.2%, respecto al mismo periodo de 2008.

Otro de los sectores que se vieron afectados fue el de excursionistas internacionales, que ascendió en 2009 a 64 millones 735 mil personas, lo que significó una caída del 5.9% en comparación el acumulado en 2008. Dentro de este rubro, los excursionistas fronterizos, el componente con mayor volumen dentro del agregado, alcanzó un nivel de 59 millones 45 mil personas, 5.4% menor que el acumulado en 2008.

Por lo que se refiere a la industria de cruceros, el volumen de pasajeros que arribó a nuestro país por esta vía ascendió a 5 millones 690 mil personas, lo que significó una caída del 11.5%, respecto al nivel observado en 2008. Cabe señalar que después de que México venía aprovechando la bonanza internacional de los cruceros, fue a raíz del brote de influenza A(H1N1) que varios de los buques programados para arribar después del primer cuatrimestre, fueron cancelados.

Impacto de la Influenza A(H1N1) en el turismo de México

En 2009 nuestro país enfrentó un año complicado, sorteando una de las crisis financieras internacionales más agudas que se detonó a finales de 2008 y que aunada a la contingencia sanitaria derivada del brote de influenza A(H1N1), aplicada a finales del mes de abril, afectó directamente a la economía y al turismo.

En este marco, los visitantes internacionales y domésticos potenciales decidieron modificar sus planes de viaje, prefiriendo la estancia en su entorno habitual lo que implicó posponer sus planes de viaje o en su defecto visitar lugares más cercanos, con familiares y evitando el uso de medios de transporte masivos.

Lo anterior representó una caída significativa en la demanda de bienes y servicios propiamente turísticos así como la necesidad de apoyar con recursos financieros y fiscales a los sectores más afectados por el brote de influenza.

En mayo de 2009, se anunciaron medidas generales y específicas para hacer frente al brote influenza, correspondiendo al turismo:

- “Para los sectores de hotelería, restaurantes y esparcimiento se buscó dar alivio adicional a través de los impuestos específicos a estos sectores, los cuales son locales y dependen de las decisiones de los gobiernos estatales. Para dar mayores incentivos a que éstos exenten del impuesto de nómina a los hoteles, restaurantes y servicios de esparcimiento, y a los turistas del impuesto

de hospedaje, el Gobierno Federal les compensará el 25% de la pérdida de ingresos asociada a las exenciones que estos otorguen por los próximos tres meses. Estas podrían llegar a ser de un mil 900 millones de pesos, por lo que la contribución del Gobierno Federal podría llegar a ser de cerca de 500 millones de pesos

- Para el sector de la aviación, se otorgó a las líneas aéreas un descuento de 50% a los derechos por los Servicios a la Navegación en el Espacio Aéreo Mexicano (SENEAM) durante el periodo de abril a junio, sujeto a que se encuentren al corriente en sus pagos de estos derechos y los correspondientes a Aeropuertos y Servicios Auxiliares. Ello implica una reducción en las erogaciones por derechos del sector de 250 millones de pesos.
- Con el objeto de hacer más atractiva la visita de cruceros a México, se eximirá a las embarcaciones de altura dedicadas a actividades turísticas del 50% del pago del derecho por los servicios que preste la capitanía de puerto y del derecho por el servicio migratorio extraordinario correspondientes a los meses de mayo, junio y julio.
- Se establecerá un fondo de promoción al turismo con dos componentes: actividades de promoción general realizadas por el Gobierno Federal y recursos para realizar actividades de promoción regional donde se aportarán recursos *pari passu* con las Entidades Federativas. El fondo contará inicialmente con 200 millones de pesos, pero podrá incrementarse en caso que se requiera”.

Así, a partir del mes de mayo de 2009, los indicadores sobre actividad turística permiten observar los efectos que tuvieron la desaceleración económica sobre el nivel de ingreso disponible de los consumidores y la contingencia sanitaria en las decisiones de viaje de las empresas y los hogares.

Una vez que se superó la etapa de contingencia sanitaria por el virus de influenza A(H1N1), y en la medida que hubo signos alentadores sobre una recuperación de la economía mundial, los principales indicadores de la actividad turística en México mostraron señales de un mejor desempeño al cierre de 2009.

Nacionalidad del Turismo de Internación.

A lo largo de 2009, de acuerdo a lo señalado por el Sistema Integral de Operación Migratoria (SIOM), las principales 12 nacionalidades que visitaron el país por vía aérea fueron las siguientes:

**Nacionalidad del Turismo de Internación
(Ingreso vía aérea en miles de turistas)**

País	2008	País	2009
Estados Unidos	5,860	Estados Unidos	5,378
Canadá	1,145	Canadá	1,222
Reino Unido	313	Reino Unido	257
España	285	España	215
Francia	208	Francia	164
Italia	168	Alemania	140
Alemania	158	Argentina	127
Argentina	126	Italia	108
Venezuela	83	Venezuela	83
Brasil	77	Colombia	68
Holanda	76	Brasil	68
Japón	70	Holanda	58
Total Turismo de Internación	13,299		11,781

Fuente: Instituto Nacional de Migración, Sistema Integral de Operación Migratoria (SIOM).

Por aeropuerto, Cancún sigue siendo el principal punto de entrada de los visitantes internacionales por vía aérea a nuestro país, seguido por el de la Ciudad de México. De los 5 millones 378 mil pasajeros estadounidenses que ingresaron en 2009 por vía aérea, el 41% ingresó por el aeropuerto de Cancún y el 14% lo hizo a través del aeropuerto de la Ciudad de México, con lo que más de la mitad de pasajeros estadounidense arriban a nuestro país por estos dos aeropuertos.

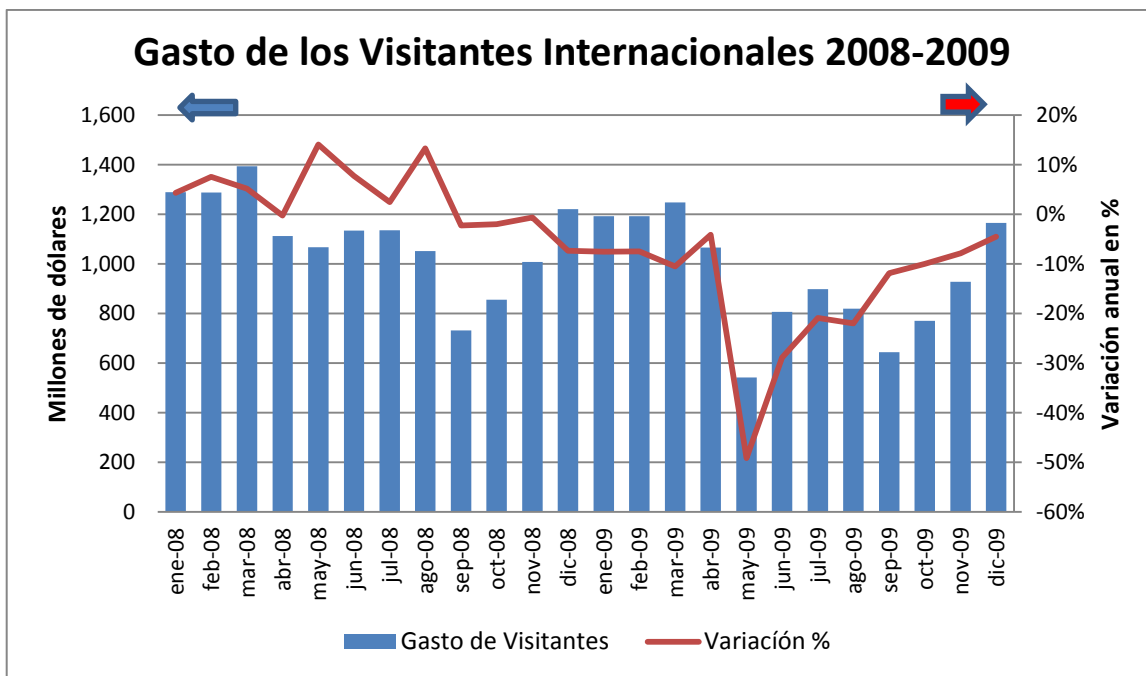
Los pasajeros de nacionalidad británica y española mantuvieron en 2009 una estructura similar de ingreso vía aérea, situación que contrasta con los de nacionalidad alemana y francesa cuyo principal punto de entrada es el Aeropuerto Internacional Benito Juárez de la Ciudad de México.

Divisas por Turismo Internacional y Gasto Medio.

A partir de la experiencia se hace evidente que los ingresos por turismo siguen muy de cerca la tendencia de las llegadas de turistas.

Mientras que en 2008 los visitantes internacionales generaron ingresos del orden de los 13 mil 289 millones de dólares, para 2009 se acumularon divisas por 11 mil 275 millones de dólares, derivado de la vista de turistas y excursionistas internacionales a nuestro país, monto inferior en 15.2% a lo registrado un año antes. Lo anterior se explica porque en momentos de crisis financiera internacional y de emergencia por la influenza A(H1N1), el impacto sobre los ingresos por turismo fue mayor que en las llegadas de turistas internacionales.

Ello, debido a la reducción de la actividad por parte de los consumidores, al decidir quedarse cerca de su entorno habitual o, en su defecto, hacer viajes cortos por un menor periodo de tiempo.



En 2009, el gasto promedio del turismo internacional se ubicó en 429.8 dólares por turista, lo que representó una caída del 10.2% respecto al nivel observado en 2008. El principal segmento en la generación de divisas, el turismo de internación, disminuyó en 2009 su crecimiento en 3.8%, al ubicarse en 732 dólares por turista.

En lo que se refiere al gasto realizado por el turismo fronterizo, al cierre de 2009 su gasto medio ascendió a 62 dólares, esto es 13.4 dólares menos que el registrado en 2008. Por su parte, los excursionistas internacionales generaron ingresos por 32 dólares en promedio, 4 dólares menos que lo observado en 2008.

Visitantes Internacionales de México al Exterior.

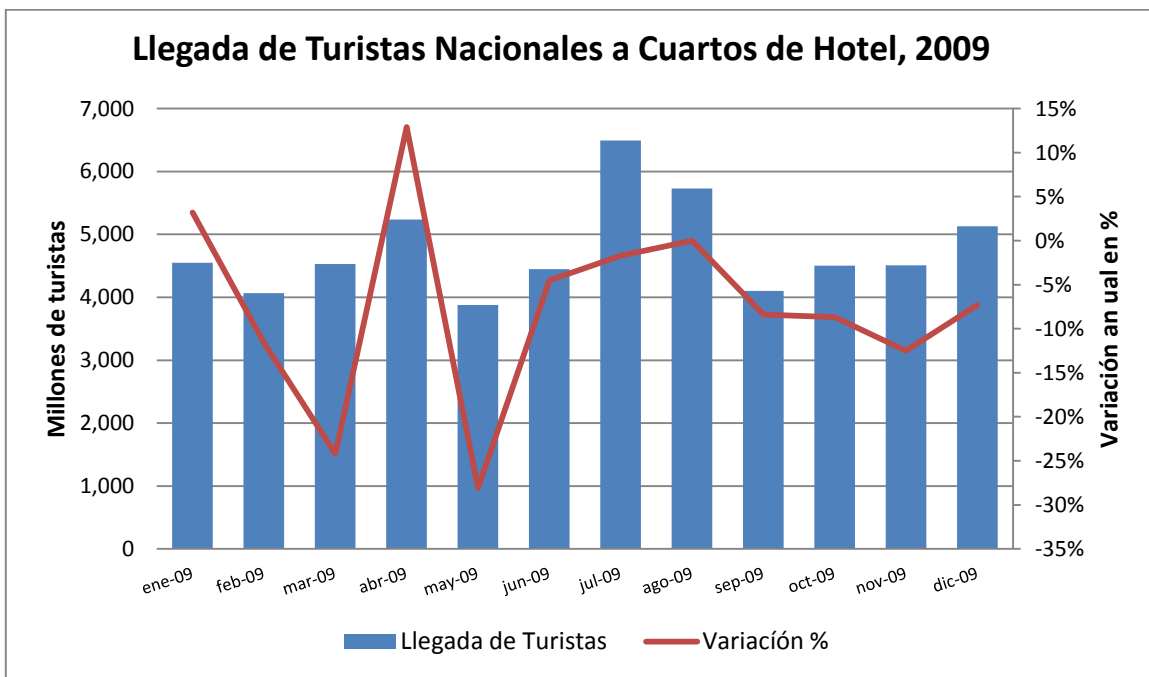
Durante 2009, los visitantes de México al exterior ascendieron a 98 millones 66 mil turistas, lo que significó una reducción del 8.7%, respecto al observado en 2008. En contraparte, el turismo que se interna a la frontera se redujo 1.2%, en comparación a 2008, lo que se explica por el continuo fortalecimiento de las medidas migratorias aplicadas por Estados Unidos.

Por lo que respecta al gasto medio de los visitantes internacionales al exterior, registró un monto de 72.7 dólares, con lo que el egreso de divisas fue de 7 mil 132 millones de dólares. Con el ingreso de visitantes internacionales a México y el egreso de divisas al exterior se obtuvo un saldo en la balanza turística de 4 mil 144 millones de dólares durante 2009, saldo 13% menor al observado en 2008. Derivado de lo anterior, el turismo juega un papel relevante en la balanza comercial, ya que representó el 88.6% del saldo generado en 2009.

Turismo Doméstico.

El consumo turístico doméstico tiene una mayor participación en el consumo turístico total, incluso muy por arriba del turismo internacional.

Resultado del menor crecimiento que experimentó la economía mexicana en 2009, y su impacto en el consumo interno, la llegada de turistas a cuartos de hotel se redujo de 60 millones 151 mil turistas en 2008 a 55 millones 131 mil turistas en 2009. Cabe señalar que la participación de la llegada de turistas nacionales a cuartos de hotel en los principales destinos seleccionados, mantiene un porcentaje superior al 75% del total, nivel que contrasta con el observado en el caso de los turistas extranjeros. Esta estructura se reproduce al considerar la estancia de turistas nacionales noche frente a la estancia de turistas extranjeros noche.

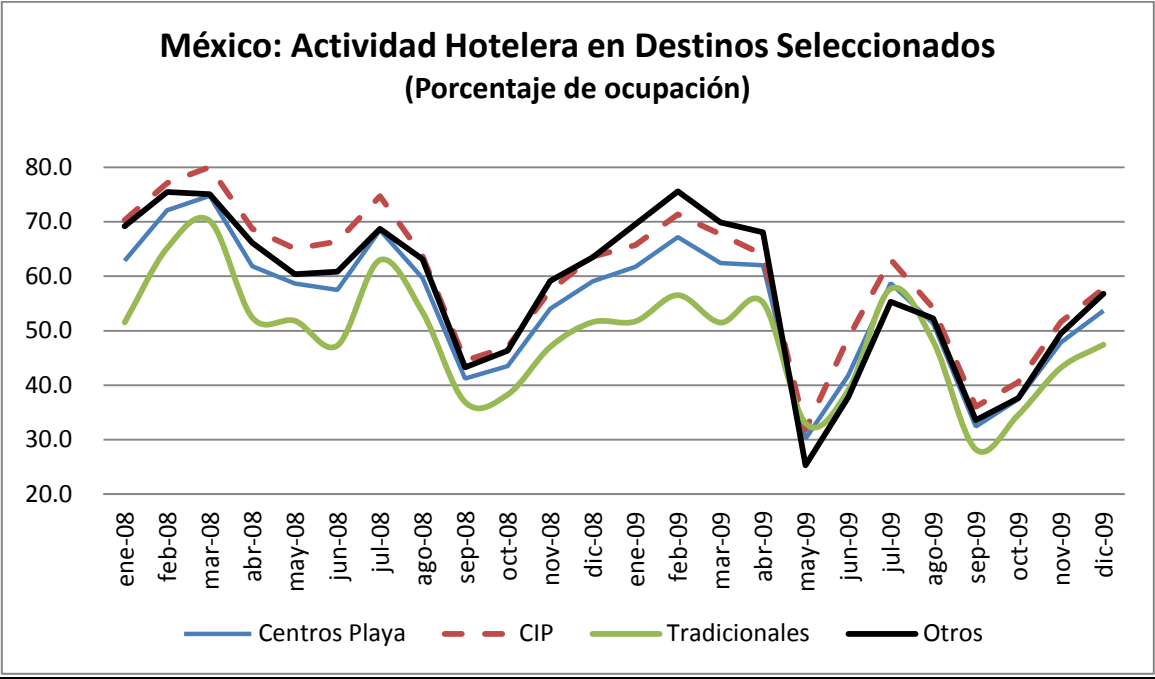


Adicionalmente, con la contracción de la economía estadounidense y la emergencia sanitaria por el brote de influenza A(H1N1) en 2009, el porcentaje de ocupación en los principales centros turísticos se redujo 7.6 puntos porcentuales al pasar de 53.96% en 2008 a 46.31% en 2009.

Por lo que respecta a la ocupación hotelera en los centros de playa, en 2009 se observó una ocupación del 50.49%, nivel 9.02 puntos porcentuales menor al registrado en 2008. Al interior de este rubro, se destaca el desempeño de los destinos integralmente planeados, al registrar una ocupación del 54.34%, esto es 10.68 puntos porcentuales por abajo del calculado para 2008.

Cabe señalar que en 2009 los centros de playa tradicionales tuvieron las menores pérdidas (6.92 puntos porcentuales) y los clasificados como otros observaron pérdidas de 10.12 puntos porcentuales.

Por lo que respecta a las ciudades, en 2009 registraron una ocupación del 43.03%, esto es 6.62 puntos porcentuales por debajo de la registrada en 2008. En las grandes ciudades se observó la mayor pérdida de ocupación (9.41 puntos porcentuales), seguidas de las ciudades fronterizas (7.16 puntos porcentuales) y, de las ciudades del interior (4.61 puntos porcentuales).



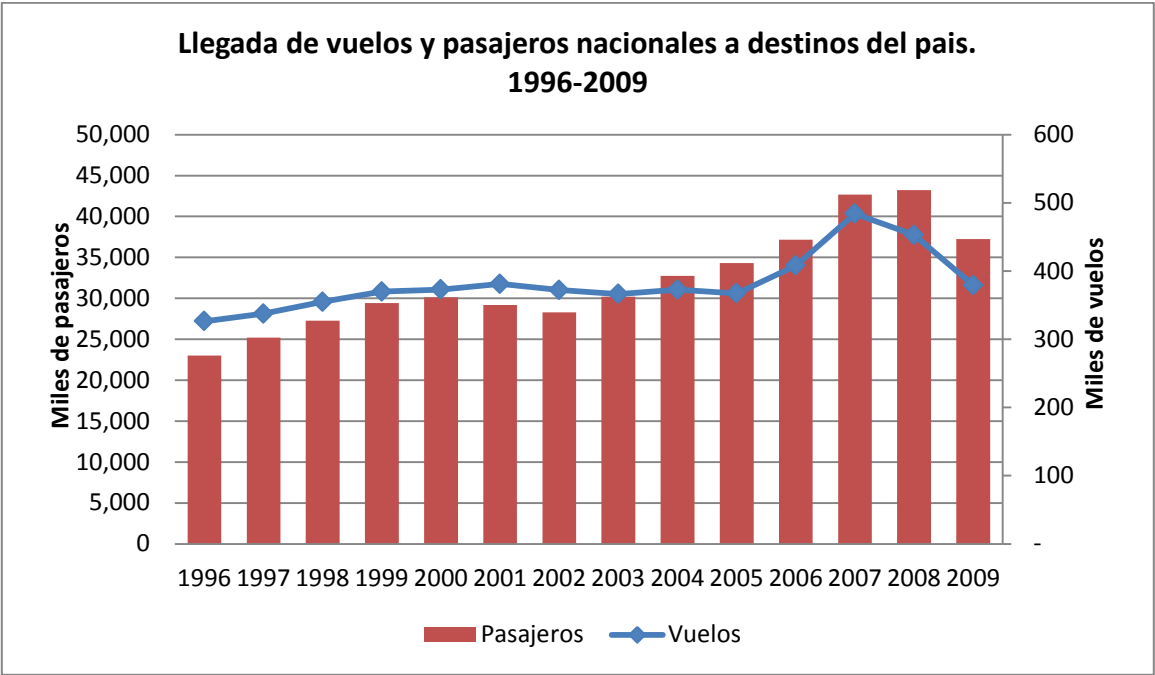
Actividad Aérea

La llegada de vuelos a los aeropuertos del país sumó 504 mil 132 vuelos en 2009, lo que se tradujo en una caída de 91 mil 438 vuelos en comparación con 2008, representando una disminución de 15.4%; correspondió a los vuelos nacionales una caída del 16.2% mientras que los internacionales disminuyeron 11.1%.

Desagregando el arribo de vuelos a centros de playas y grandes ciudades del país, se tiene que los centros de playa registraron la mayor caída (13.5%), respecto a la observada en las grandes ciudades (11.37%), presentándose en 2009 un desempeño mixto al considerar el tipo de vuelos; mientras que los vuelos nacionales explican en gran medida la caída en los vuelos a centros de playa, los vuelos internacionales incidieron en la pérdida de dinamismo de los vuelos a las grandes ciudades.

Entre los vuelos más afectados en comparación con 2008 se encuentran aquellos que arribaron a los centros tradicionales de playa, con una disminución del 20.3%; mientras que los vuelos nacionales disminuyeron 20.7%, los internacionales cayeron 16.2%. Asimismo, en lo que se refiere a los vuelos a las ciudades del interior, se destaca una caída del 22.9%, explicada en gran medida por la menor llegada de vuelos nacionales (23.6%) e internacionales (16.3%).

Entre los vuelos que observaron una menor afectación fueron aquellos que se dirigieron a destinos integralmente planeados, mismos que disminuyeron 8.33% respecto a 2008.



La llegada de pasajeros al país vía aérea se ubicó en 2009 en 37 millones 243 mil personas, lo que significó una caída del 13.8% respecto a 2008, porcentaje cercano a la reducción observada en el arribo de pasajeros nacionales (13.7%) e internacionales (12.6%), durante el mismo periodo.

En consistencia con la llegada de vuelos, el arribo de pasajeros nacionales a ciudades del interior tuvo la mayor caída (23.21%), en contraste con la disminución en la llegada de pasajeros internacionales (7%).

Entre los destinos menos afectados en 2009 se encuentran las llegadas de pasajeros nacionales a los Centros Integralmente Planeados, donde hubo una caída del 6.4%, seguidos de su arribo a las grandes ciudades con una caída del 8.7% respecto a 2008.