

El Turismo de Internación en México 2010

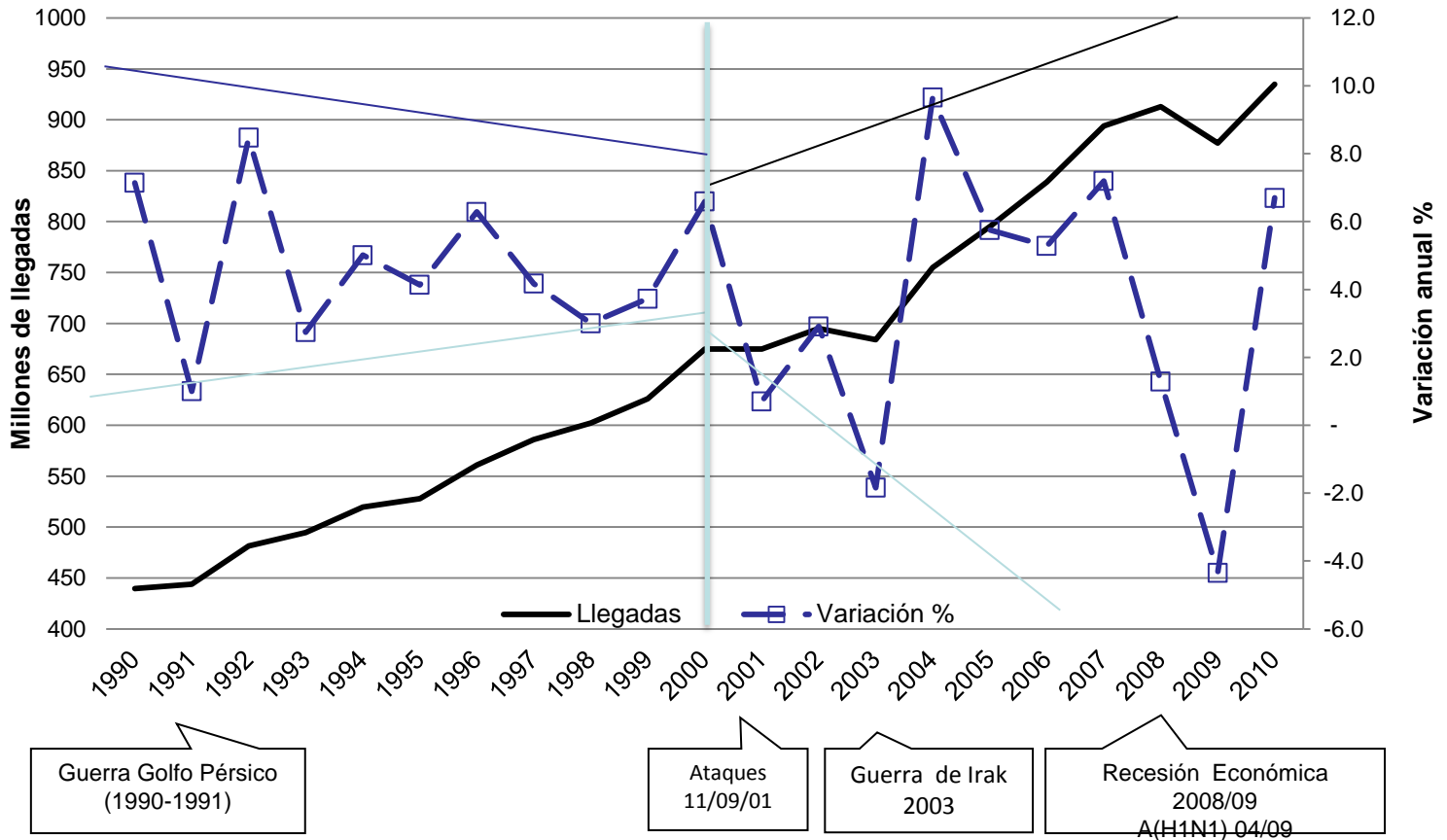
Subsecretaría de Planeación Turística
Mayo de 2011



La primera década del Siglo XXI se distinguió por tres tendencias relevantes para el turismo internacional:

I.- Un crecimiento extraordinario en las llegadas de turistas internacionales a los diferentes destinos del mundo...

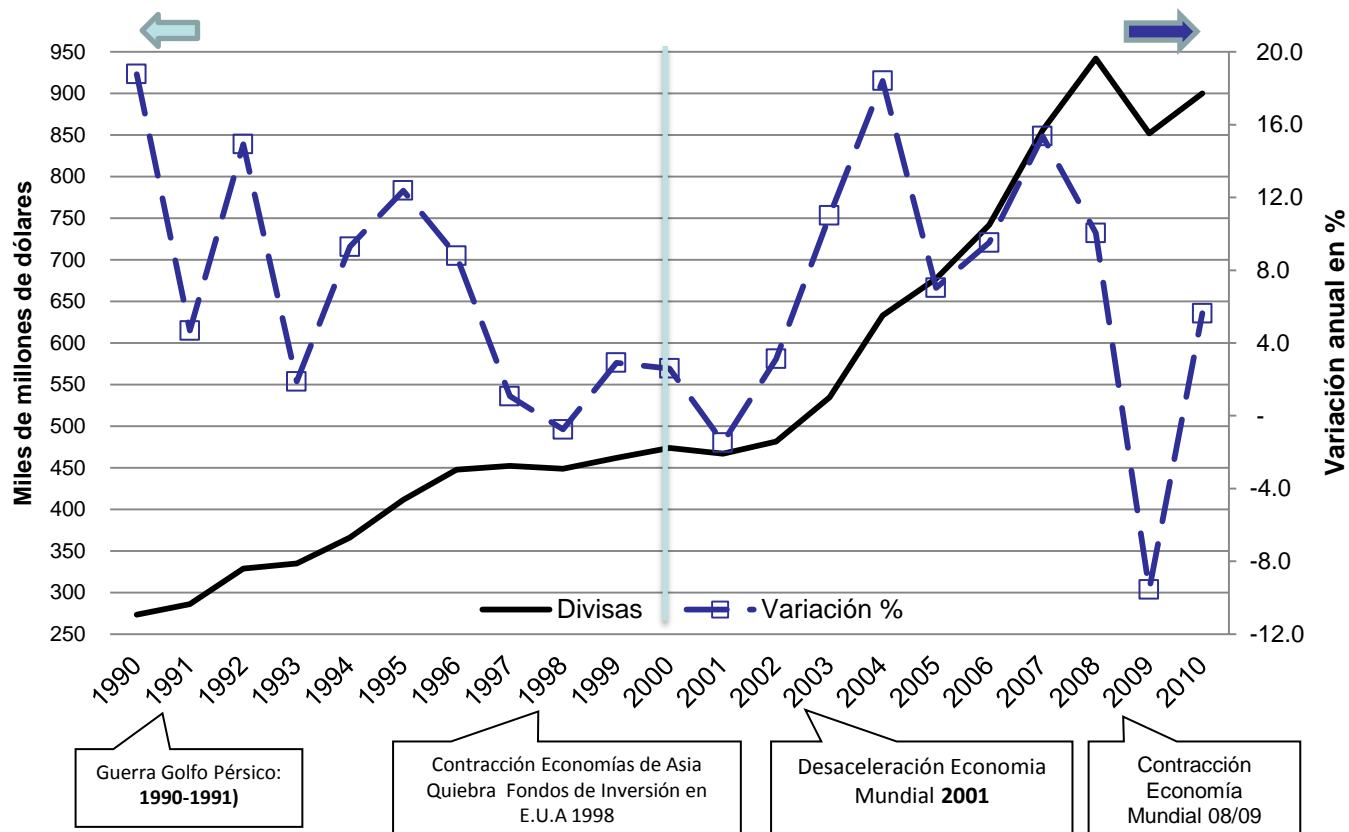
Llegadas de Turistas Internacionales 1990-2010



Fuente: Organización Mundial de Turismo (OMT).

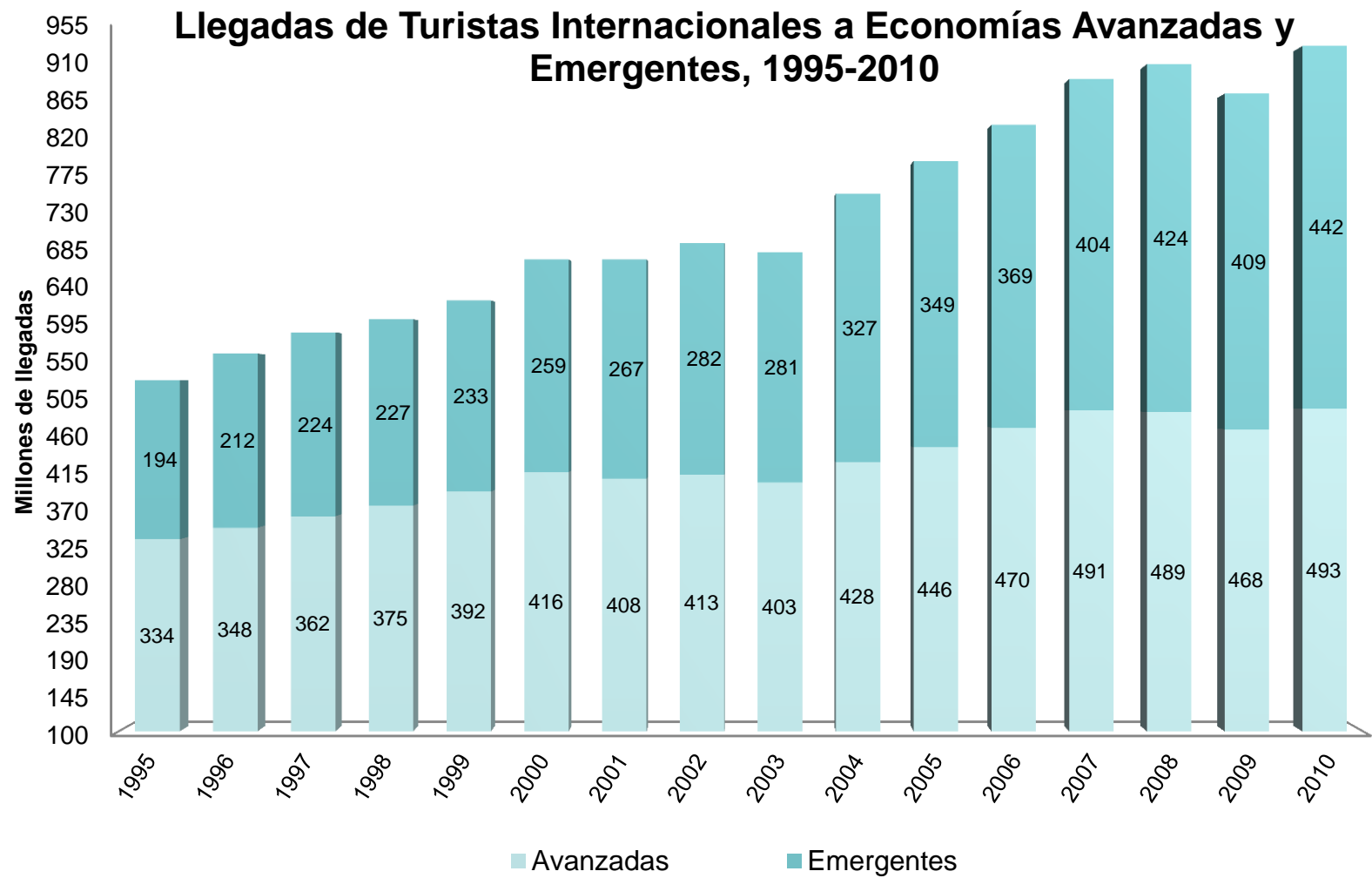
Acompañado del dinamismo en los gastos realizados por los turistas de internación, lo que se traduce en ingresos para los diferentes destinos visitados...

Ingresos por Turismo Internacional 1990-2010



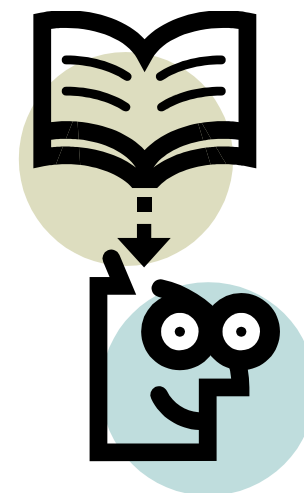
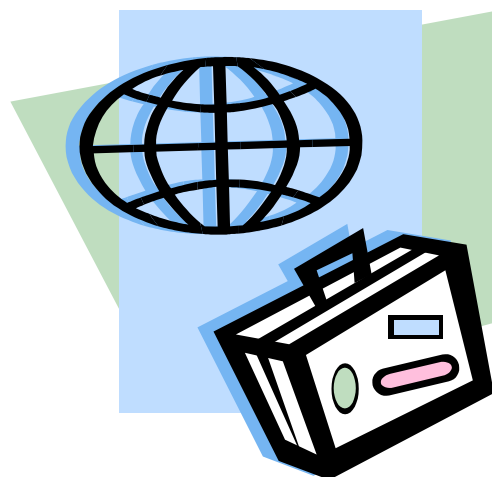
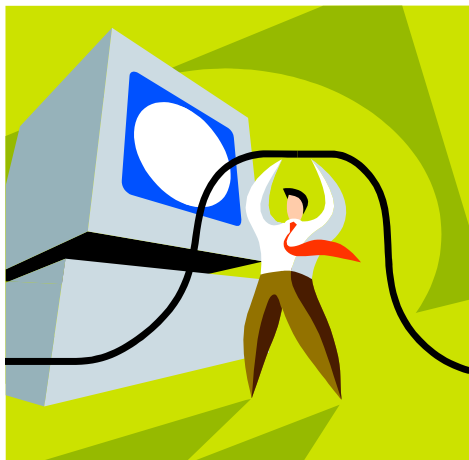
Fuente: Organización Mundial de Turismo (OMT).

II.- El **surgimiento de nuevos destinos**: durante los últimos diez años hemos sido testigos del dinamismo observado en las llegadas de turistas internacionales hacia las economías emergentes...

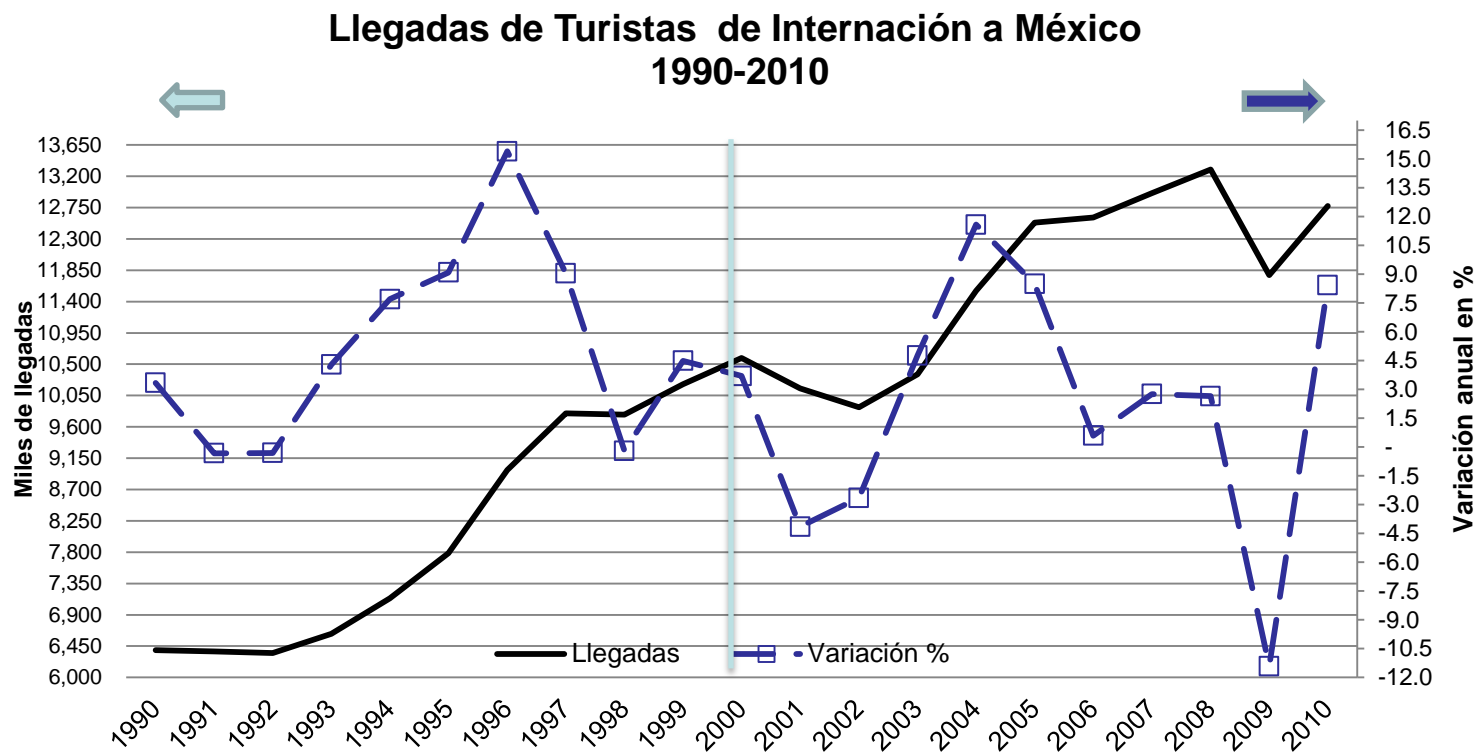


Fuente: Organización Mundial de Turismo (OMT).

III.- La aplicación en el turismo de las nuevas tecnologías de información y comunicaciones han modificado los hábitos del turista internacional, quien ahora dispone de mayor información y capacidad de decisión...



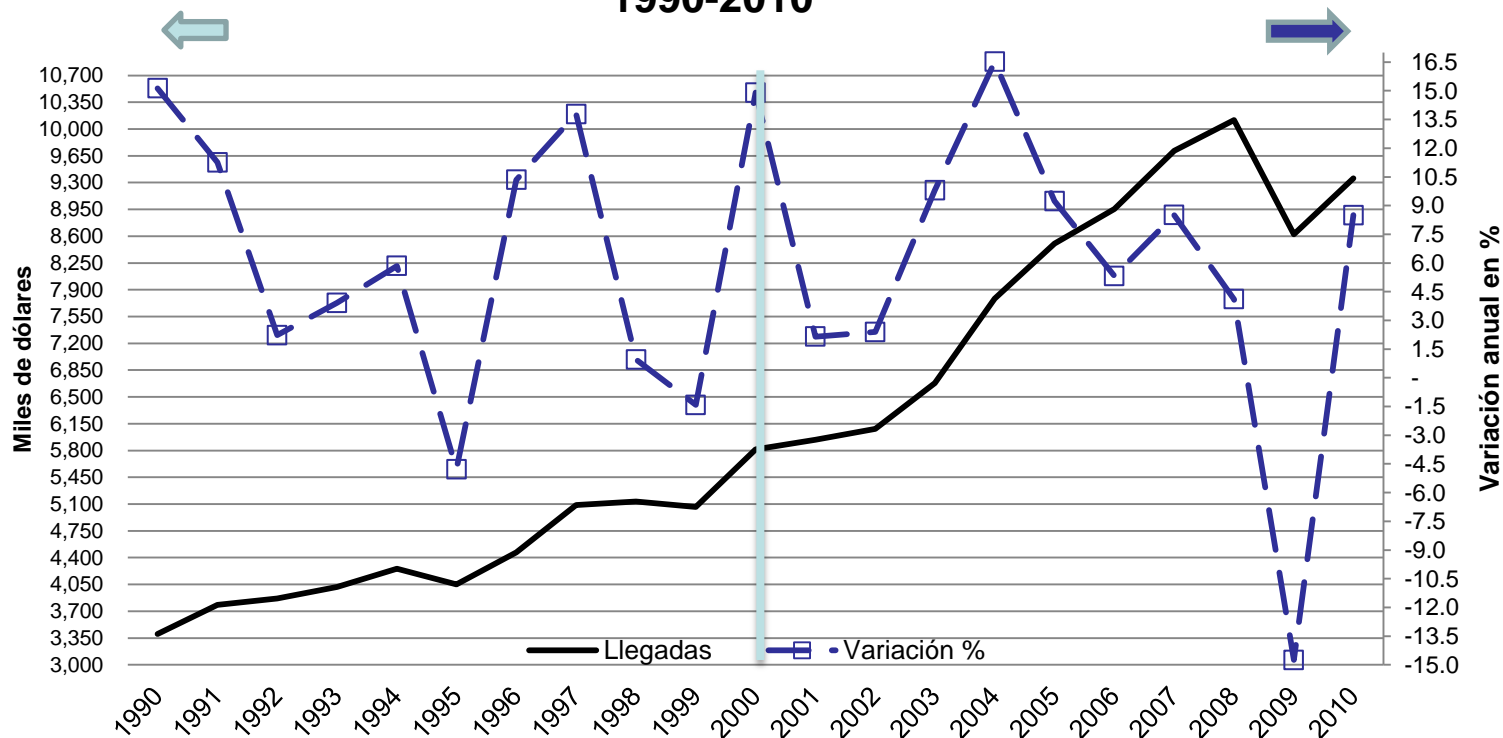
En el caso de México, el crecimiento en las llegadas de turistas de internación también se ha visto acompañado por un aumento en los ingresos por turismo



Fuente: Banco de México.

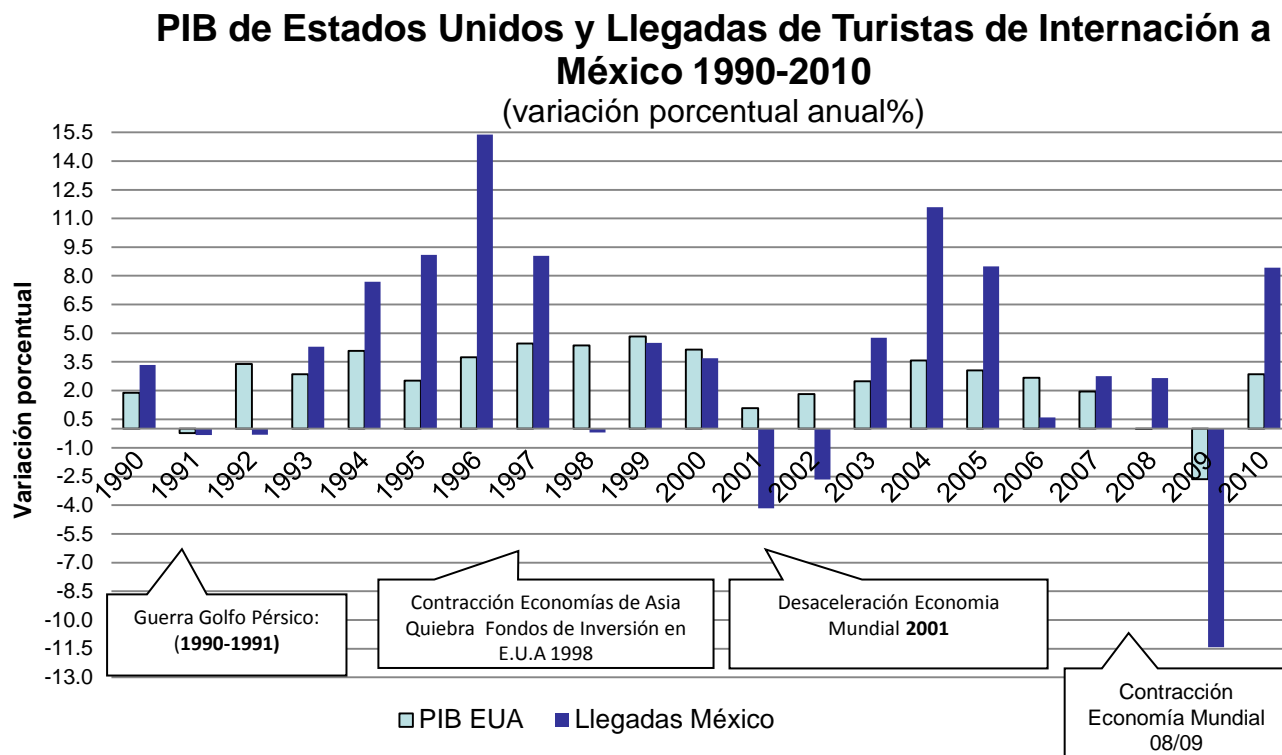
El dinamismo de los ingresos por turismo de internación muestra una mayor volatilidad...

Ingresos por Turistas de Internación a México 1990-2010



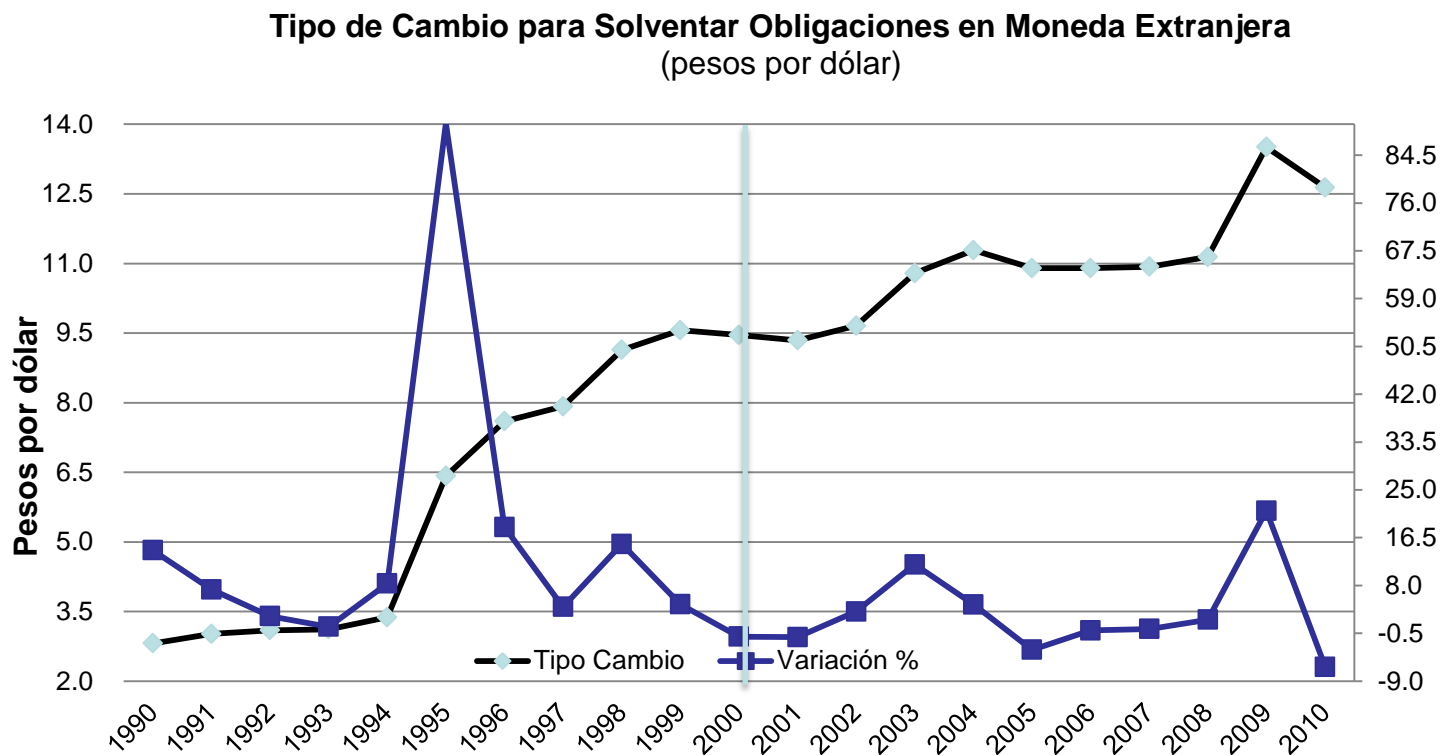
Fuente: Banco de México.

Dicha volatilidad se explica en parte por las fluctuaciones del PIB de EUA, de donde proviene la mayor cantidad de turistas de internación, y...



Fuentes: Departamento de Comercio de Estados Unidos y Banco de México.

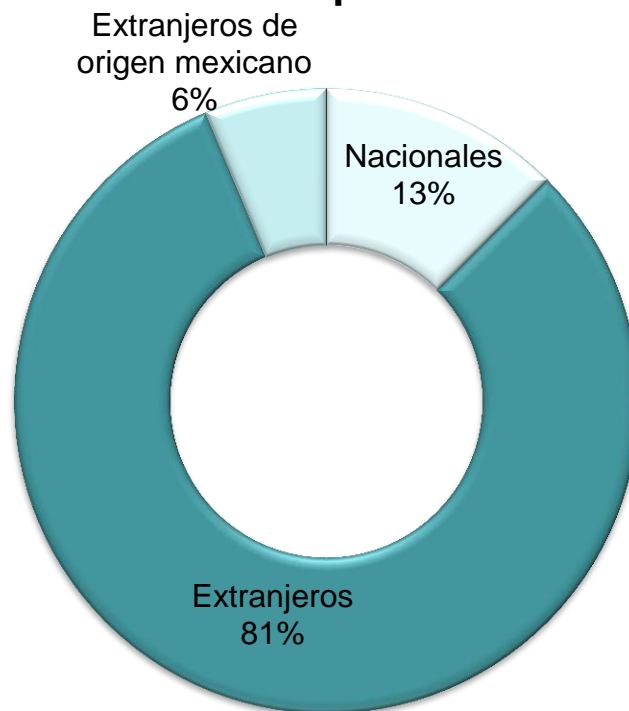
Además de los movimientos en la paridad peso dólar, cuya trayectoria mostró menor variabilidad en el periodo 2000-2010...



Fuente: Banco de México.

Durante 2010, un elevado porcentaje de los turistas de internación que arribaron a México (81%) fueron extranjeros cuyo origen no fue mexicano.

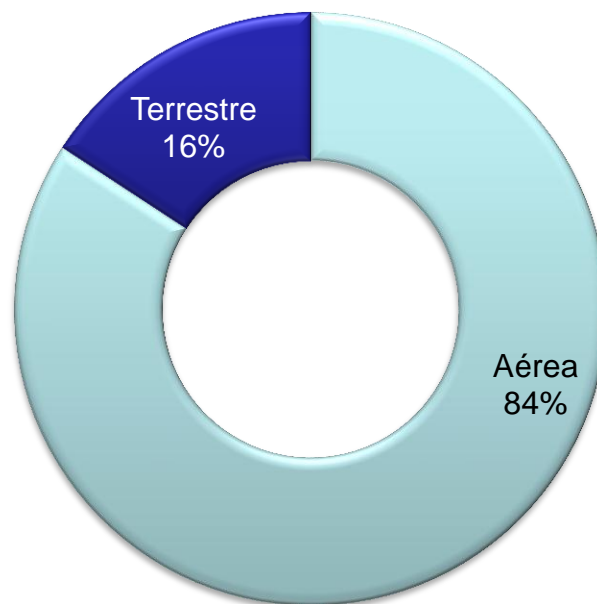
Turistas de Internación por Nacionalidad, 2010



Fuente: Banco de México

Del total de turistas residentes en el exterior que visitaron nuestro país en 2010, el 84% lo hizo por vía aérea y el restante 16% lo hizo por vía terrestre.

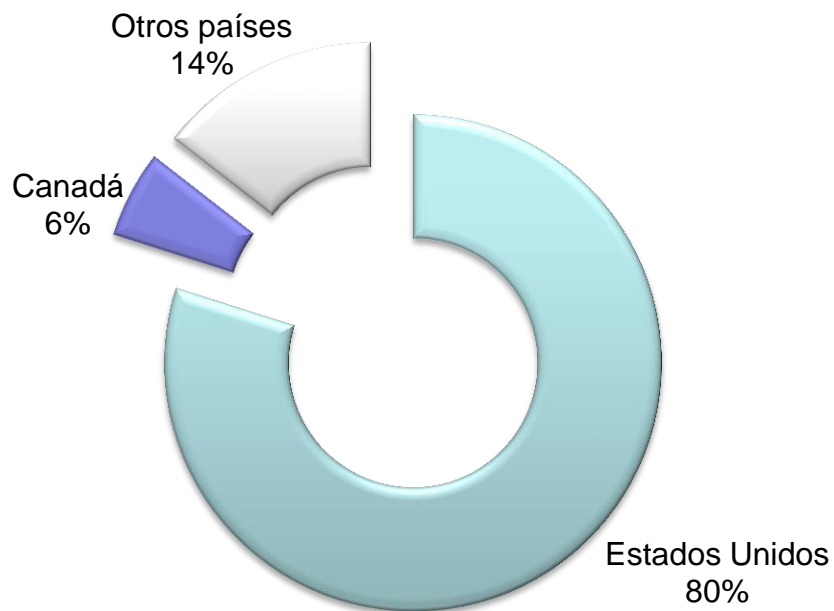
Turistas de Internación según medio de Transporte, 2010



Fuente: Banco de México

Del total de turistas que ingresaron por vía aérea, el 80% provino de Estados Unidos, un 6% de Canadá y el 14% fueron residentes de otros países.

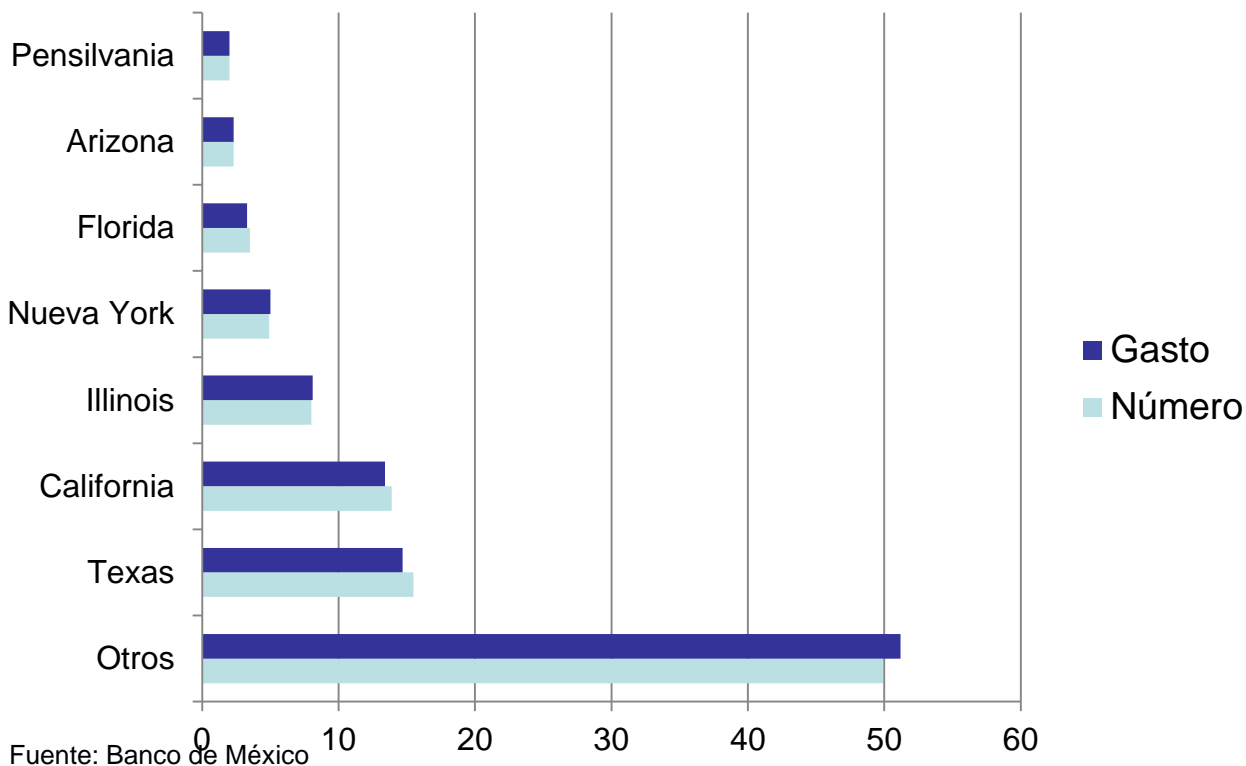
Turistas de Internación según lugar de residencia que ingresaron por Vía Aérea, 2010



Fuente: Banco de México

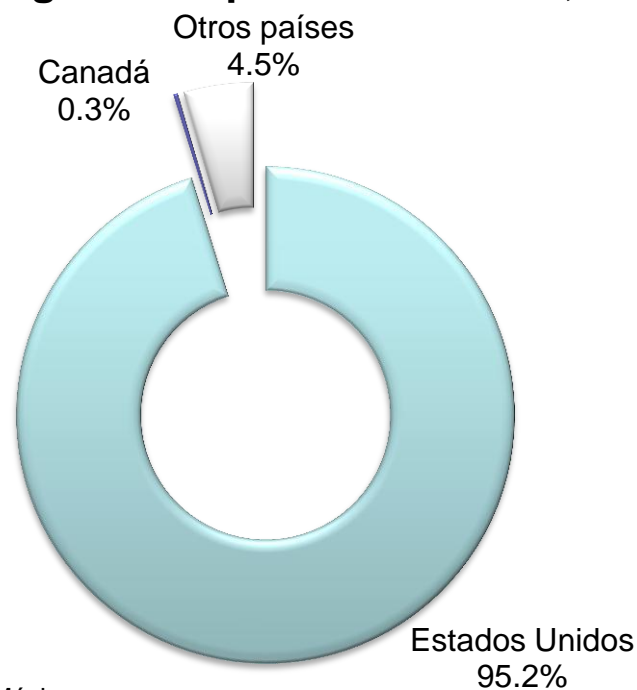
Aquellos turistas con residencia en Estados Unidos que visitaron nuestro país por vía aérea arribaron principalmente de Texas, California, Illinois y Nueva York, realizando también un gasto mayor.

Turistas Residentes en Estados Unidos que visitaron México por vía aérea, 2010. (estructura porcentual)



Por su parte, aquellos turistas de internación que ingresaron por vía terrestre, también lo hicieron principalmente de Estados Unidos (95.2%), Canadá (0.3%) y de otros países (4.5%).

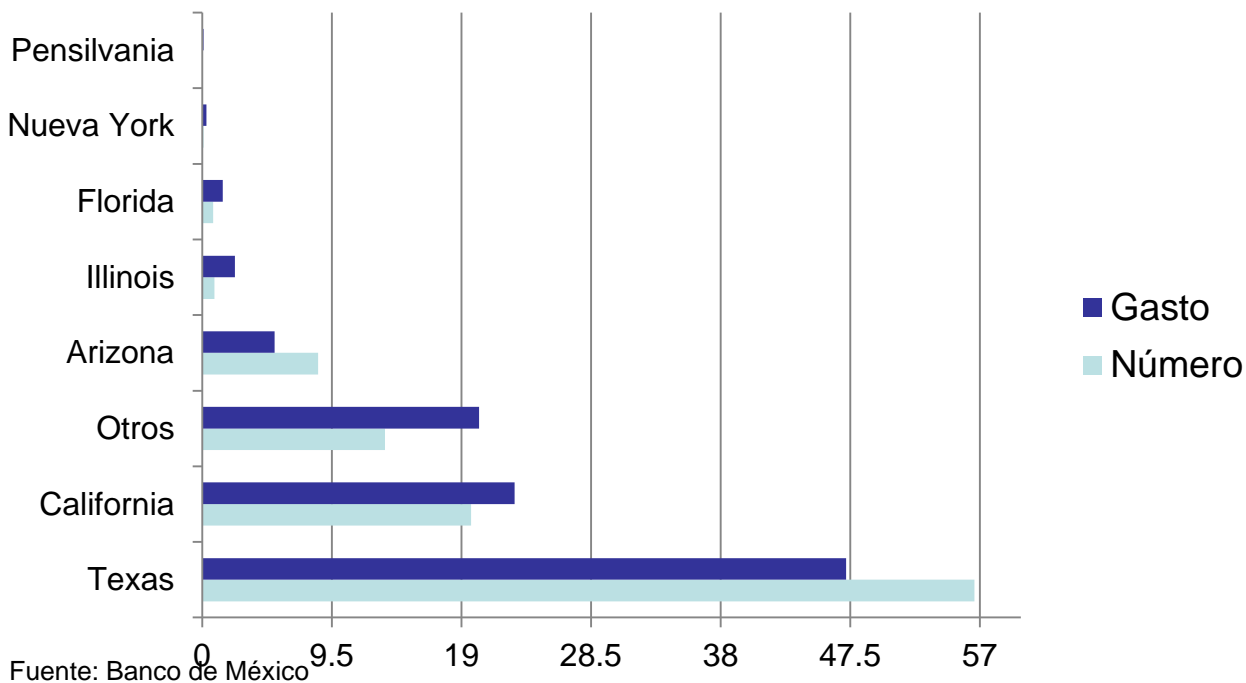
Turistas de Internación según lugar de residencia que ingresaron por Vía Terrestre, 2010



Fuente: Banco de México

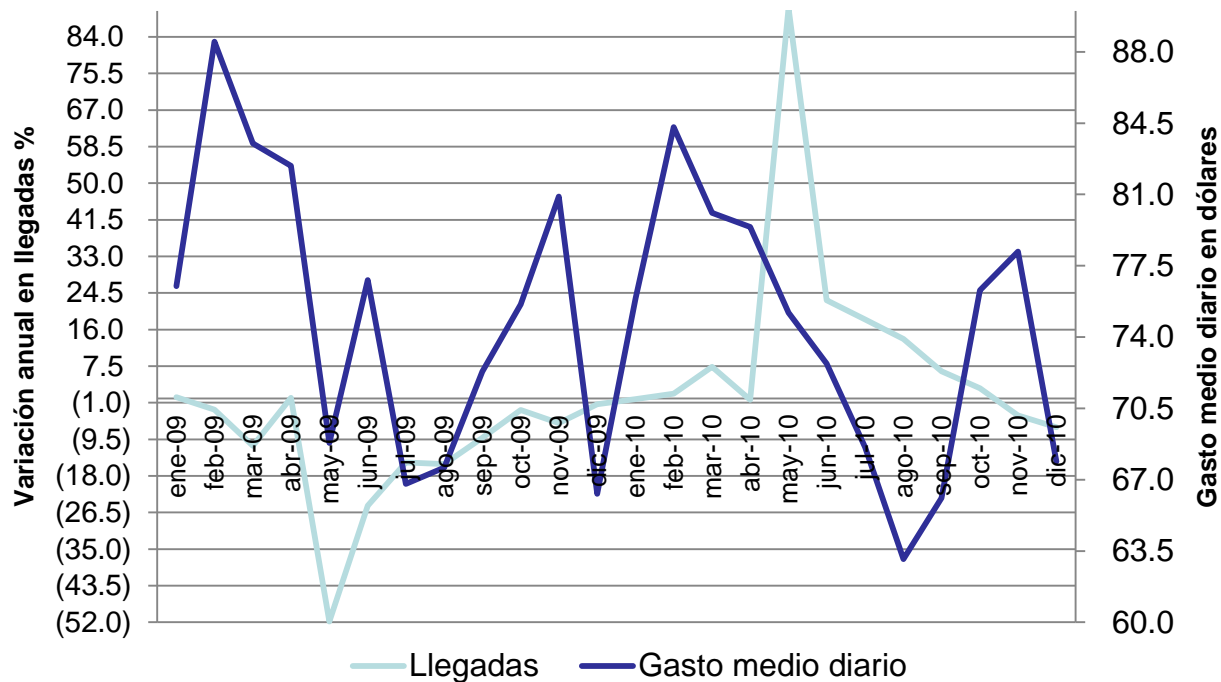
Los turistas con residencia en Estados Unidos que visitaron nuestro país por vía terrestre provinieron principalmente de Texas, California, Arizona e Illinois, realizando además un mayor gasto respecto de otros turistas de ese país.

Turistas Residentes en Estados Unidos que visitaron México por vía terrestre, 2010. (estructura porcentual)



Las variaciones en las llegadas de turistas de internación se reflejan en una alta variabilidad del gasto medio diario realizado por este segmento de turistas.

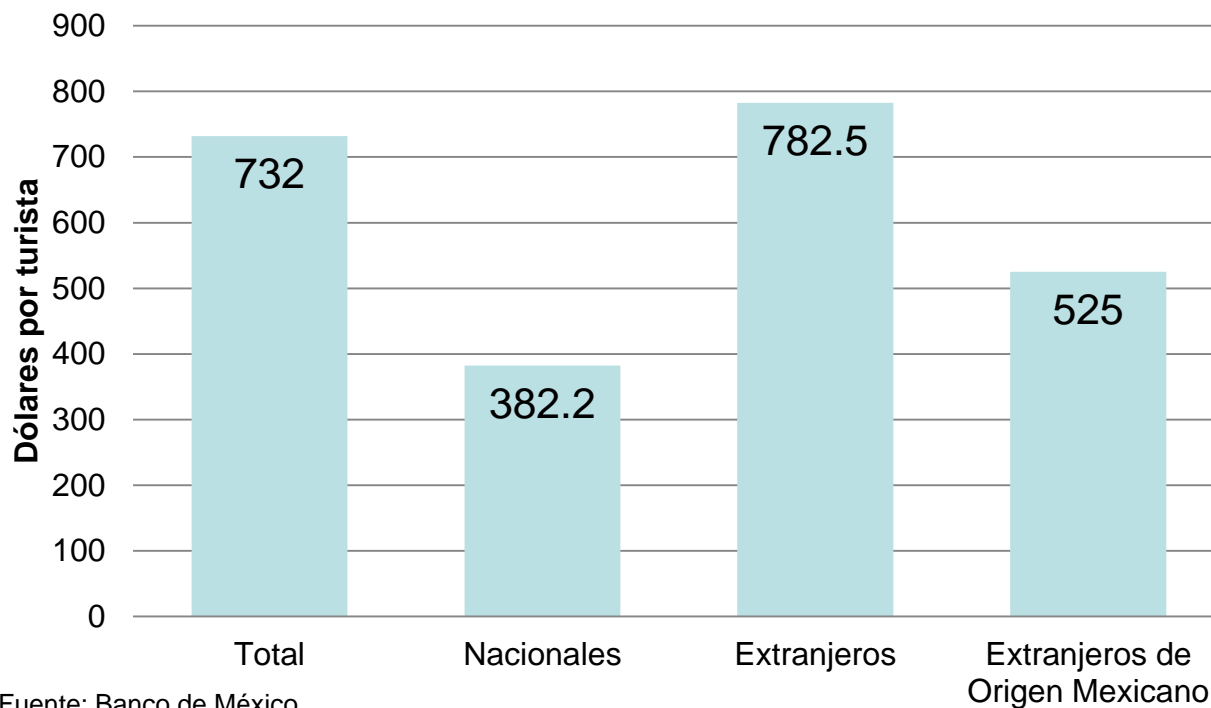
México: Llegadas de Turistas de Internación y Gasto Medio Diario en 2009-2010.



Fuente: Banco de México

En 2010, los turistas extranjeros realizaron un gasto medio de 782.5 dólares, nivel 50 dólares superior al calculado a nivel agregado.

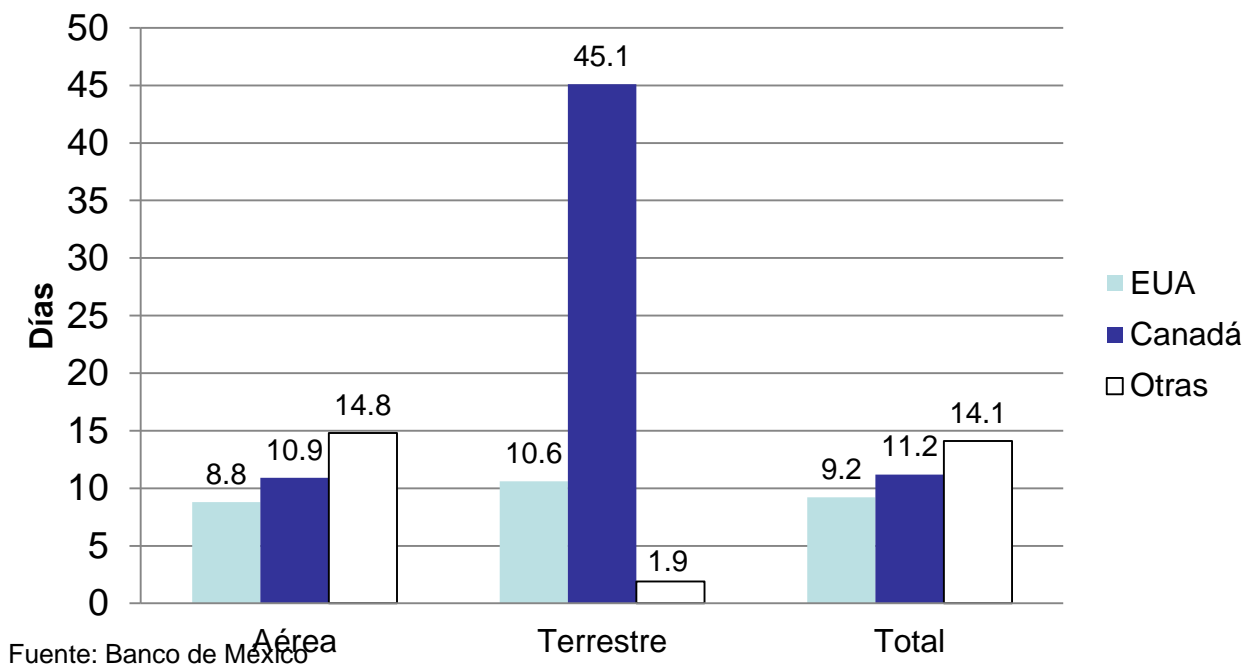
Gasto Medio de Turistas de Internación por Nacionalidad, 2010



Fuente: Banco de México

Los turistas con residencia en Estados Unidos que visitaron nuestro país por vía aérea, registraron una estadía menor respecto de aquellos que lo hicieron por vía terrestre, situación que contrasta con la de los turistas canadienses.

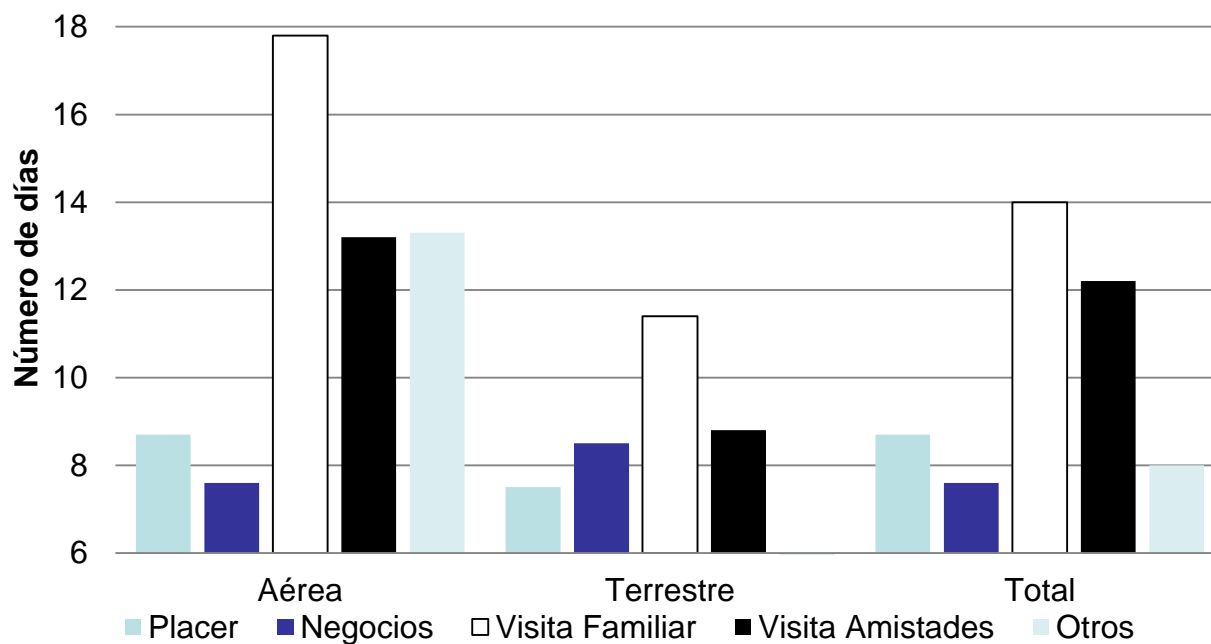
Permanencia media de Turistas de Internación por Área de Residencia y Modalidad de Viaje, 2010



Fuente: Banco de México

Siendo el motivo de viaje la visita a familiares o amistades, los turistas de internación permanecen más días en el país.

Permanencia media de Turistas de Internación por Área de Residencia y Modalidad de Viaje, 2010



Fuente: Banco de México

Los turistas de internación que reportaron ingresos de 2010 por más de 70 mil dólares, visitaron nuestro país por motivos de placer o para hacer negocios, preferentemente.

Turistas de Internación: Rango de Ingresos y Motivo de Viaje, 2010
(Participación Porcentual)

Ingreso Anual	Placer	Negocios	Visita Familiar	Visita Amistades	Otros	Total
0-30	6.2	6.0	29.7	15.6	11.0	100.0
30-40	7.5	1.5	15.0	7.0	4.5	100.0
40-50	8.0	7.6	9.4	8.2	2.5	100.0
50-60	2.5	8.8	5.6	3.1	2.3	100.0
60-70	3.7	4.9	11.3	2.3	1.7	100.0
70 +	26.3	25.8	2.4	10.5	3.4	100.0
No contestó	45.9	45.4	26.6	53.3	74.6	100.0
Total	100.0	100.0	100.0	100.0	100.0	100.0

Fuente: Banco de México

Los turistas de internación encuentran diferentes ventajas al realizar su viaje individualmente o en grupo, según sea el motivo de viaje: el viaje de negocios se realiza individualmente, mientras que el de placer se lleva a cabo en pareja, principalmente.

Turistas de Internación: Arribo según Tamaño de Grupo, 2010 (Participación Porcentual)

Visitantes	Nacionales	Extranjeros de Origen			Total
		Subtotal	No Mexicano	Mexicano	
Uno	10.1	89.9	79.7	10.2	100.0
Dos	5.4	94.6	90.6	4.0	100.0
Tres	12.6	87.4	81.4	6.1	100.0
Cuatro	16.3	83.7	77.0	6.7	100.0
Más de cuatro	38.2	61.8	52.3	9.5	100.0
Total	12.5	87.5	81.2	6.3	100.0

Fuente: Banco de México

Mientras que los turistas nacionales tienen marcada preferencia por visitar y pernoctar en las ciudades de Guadalajara, Monterrey y el Distrito Federal, los turistas extranjeros se inclinan por los destinos de playa como Cancún y Cozumel, Puerto Vallarta y Los Cabos, así como las ciudades de Guadalajara y el Distrito Federal.

Turismo de Internación			
Estructura Porcentual del Número de Visitas por Destino Visitado, 2010			
Zonas y destinos	Vía Aérea	Vía Terrestre	Total
Zona Noroeste	25.9	38.9	27.9
• Guadalajara	5.3	3.8	5.0
• Mazatlán	1.3	1.1	1.3
• Puerto Vallarta	6.7	0.5	5.7
• Los Cabos	6.5	0.0	5.5
• Otros	6.2	33.5	10.4
Zona Noreste	2.6	26.5	6.3
• Monterrey	2.1	6.1	2.7
• Otras	0.5	20.4	3.5
Zona Centro	15.3	20.5	16.1
• México, D.F.	8.0	0.8	6.9
• Puebla	1.6	0.3	1.4
• Otras	5.6	19.3	7.7
Zona Suroeste	9.1	1.8	8.0
• Acapulco	3.0	0.0	2.6
• Oaxaca	2.0	0.0	1.7
• Otras	4.0	1.8	3.7
Zona Sureste	47.1	12.3	41.8
• Cancún y Cozumel	38.6	0.0	32.7
• Mérida	1.8	0.0	1.5
• Otras	6.7	12.3	7.6
Total	100.0	100.0	100.0

Fuente: Banco de México