

# GOBIERNO FEDERAL



## SECTUR



# Turismo

de Internación 2008



Vivir Mejor

## Visitantes Internacionales hacia México, El Turismo de Internación 2008.

Es una publicación anual editada por la Dirección General de Información y Análisis de la Secretaría de Turismo, que integra y difunde información estadística relevante de la actividad turística

Primera edición  
Tiraje: 1,000 ejemplares  
24 páginas  
© 2008

Contacto:  
Secretaría de Turismo  
Av. Presidente Masarik No. 172, piso 3  
Col. Chapultepec Morales, Deleg. Miguel Hidalgo  
México, D.F. 11587  
t. + 52 (55) 3002 6383 y 3002 6300 ext. 1609

Correo electrónico:  
anava@sectur.gob.mx  
cduran@sectur.gob.mx  
palvarez@sectur.gob.mx  
gvazquez@sectur.gob.mx  
jaragon@sectur.gob.mx  
yatorres@sectur.gob.mx

Para consultar este documento, visite la página:  
<http://datatur.sectur.gob.mx>

La reproducción parcial o total de la información contenida en esta publicación es permitida, citando a la fuente.

Diseño gráfico: [grafitagrafica@yahoo.com.mx](mailto:grafitagrafica@yahoo.com.mx)  
Impreso por: [visualgraphics@ymail.com](mailto:visualgraphics@ymail.com)

## Turismo de Internación: actualización al 2008

ÍNDICE	Pag
<b>1. Número, Gasto y Tendencia</b>	<b>3</b>
<b>2. Nacionalidad del Turismo de Internación</b>	<b>5</b>
<b>3. Motivos de Viaje</b>	<b>7</b>
3.1 Medio de Transporte	8
<b>4. Modalidad de Viaje</b>	<b>9</b>
4.1 Nivel Socioeconómico de los Turistas	12
<b>5. Turistas por Destino</b>	<b>13</b>
<b>6. Tamaño del Grupo</b>	<b>14</b>
<b>7. Estadía</b>	<b>15</b>
<b>8. Gasto Medio</b>	<b>16</b>
<b>9. Anexo</b>	<b>18</b>

## Turismo de Internación: actualización al 2008

De acuerdo con la Organización Mundial del Turismo (OMT), el turismo de receptivo, son los visitantes de otras naciones que se desplazan a México en su calidad de no residentes, por un período menor a un año por cualquier motivo, excepto para obtener una remuneración en el lugar visitado, cambiar de residencia, buscar trabajo, inmigrantes, entre otros, es decir, el turismo de internación, a diferencia de cualquier otra clasificación del turista, es aquel que por lo menos pasa una noche en algún tipo de alojamiento, el medio de transporte bien puede ser por aéreo o terrestre.

En este sentido, la presente publicación es un análisis de esos turistas, diferenciado entre los que viajan por cuenta propia y los que lo hacen a través de tours, flujo, gasto y gasto medio, sus motivos de viaje, así como los principales destinos internacionales y principales destinos nacionales.



## 1. Número, Gasto y Tendencia

Durante 2008 los destinos turísticos mexicanos recibieron 13 millones 300 mil turistas de internación, cifra 2.7% superior a los 12 millones 956 mil personas que se obtuvieron durante 2007. Asimismo, el gasto promedio generado fue de 761 dólares durante el año que se analiza, con lo que las divisas generadas por este rubro fue de 10 mil 116 millones de dólares, ambas cifras superiores en 1.4% y 4.1% a las alcanzadas durante el año previo.

El turismo de internación ha registrado en los últimos ocho años en promedio 9.0 millones de turistas por vía aérea al año, es decir, ha tenido una tasa de crecimiento promedio anual de 3.0%. Por su parte, en el mismo lapso, los visitantes que ingresan al país por vía terrestre sumaron en promedio 2.5 millones de personas al año.

G.1 Turismo de Internación  
(Variación Porcentual Anual)



Como se puede observar en la gráfica No. 1, el número de turistas presenta una tendencia cíclica tanto los que ingresan por vía aérea como terrestre, en los dos primeros años de la serie hubo un crecimiento mixto, por una parte el aéreo muestra una tendencia a la baja en tanto que el segundo presentaba una tendencia ascendente, que se vio interrumpida durante 2005, año que de nueva cuenta empezó a registrar tasas negativas de crecimiento.

El aéreo por su parte, tras los atentados del 11 de septiembre de 2001 en Estados Unidos que prolonga sus efectos más allá de ese año, logró presentar una tendencia ascendente a partir de 2002 y hasta el último dato de la serie logra mantener tasas positivas de crecimiento, que a diferencia del terrestre, desde 2004 hasta 2008 se mantienen tasas negativas, no obstante, se logra observar una recuperación a finales de 2008.

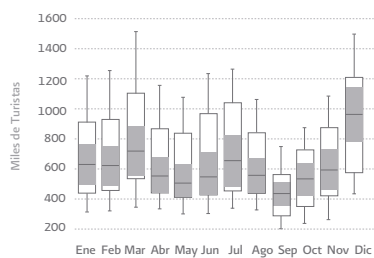
De hecho, durante este último año, se alcanzó un nivel de 11 millones de turistas por vía aérea (+3.4% anual) y 2.3 millones para el caso del turismo terrestre (-0.6% anual). El factor estacional es un elemento de mucha importancia ya que a partir de ello se definen políticas de promoción, en el caso de las temporadas altas, o bien

estrategias de comercialización para atraer turismo en temporadas bajas.

El diagrama de caja graficado por mes, nos permite observar, entre otras cosas, la dispersión en la distribución de los datos, en la mayoría de los meses la información no es simétrica y los límites de confianza para algunos meses son muy amplios y para otros son muy cortos, ello muestra la gran variabilidad que presentan los turistas.

Por ejemplo en septiembre se ve una consistencia en la llegada de turistas, mientras que en marzo o diciembre el flujo de personas puede variar considerablemente en esos meses, dependiendo de las condiciones socioeconómicas imperantes a nivel mundial y particularmente en Estados Unidos que sigue siendo nuestro principal mercado emisor.

**G.2 Estacionalidad del Turismo de Internación**



Como se puede apreciar en la gráfica No. 2, es durante marzo en donde se da un incremento en el número de turistas de internación, disminuyendo el flujo en los meses siguientes y en julio se da otro incremento en el flujo de turistas, al parecer al mismo nivel que la mostrada en marzo.

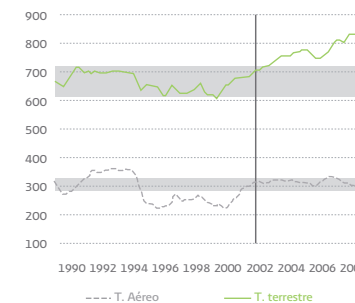
Sin embargo, el mayor índice se encuentra durante el mes de diciembre, cerca de 1.2 millones de personas en promedio visitan nuestros destinos en la temporada de invierno.

Como ya lo apuntamos, el gasto medio del turismo de internación en 2008 fue de 761 dólares, lo que equivalió a una derrama de 10 mil 116 millones de dólares, cifra superior en 4.1% en comparación con el nivel alcanzado en 2007. Como es del conocimiento del lector, este segmento es el que participa con el mayor porcentaje por concepto de divisas generadas por los visitantes internacionales y al interior del segmento, el turismo que ingresa por vía aérea representa el 90% del total de ingresos por turismo de internación.

Como se puede ver en la gráfica No. 3, el gasto medio de los turistas que ingresan por vía terrestre a partir de 2002 ha

oscilado alrededor de 300 dólares, mientras que el turismo por vía aérea su gasto medio se encontraba entre 600 y 700 dólares en promedio, sin embargo, después de 2002 hay un cambio de nivel ubicándose el gasto medio por arriba de los 700 dólares, llegando incluso a estar en 947 dólares a inicio de 2008.

**G.3 Gasto Medio del Turismo de Internación (Componente de Tendencia)**

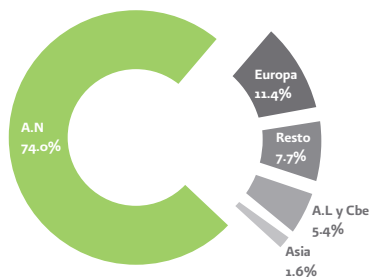


## 2. Nacionalidad del Turismo de Internación

Con base en los registros del Sistema Integral de Operación Migratoria (SIOM) del Instituto Nacional de Inmigración (INM) durante 2008 de los 1.3 millones 300 mil personas, el 74% del turismo de internación proviene de países ubicados en América del Norte, los que provienen de Europa representan 11.4%, América Latina y el Caribe con el 5.4%, en tanto que los países del continente asiático

representan una cuota de mercado de 1.6%, el resto de los países lo hicieron en 7.7%.

G.4 Turismo de Internación por región 2008



Las posiciones dentro de la lista de los 10 primeros se mantiene igual que en 2007, con excepción de los casos de Venezuela y Brasil, donde el primero pasó del lugar 11 en 2007 al número 9 en 2008 y el segundo pasó del lugar 13 al décimo, con lo que desplazaron a Holanda y Japón, respectivamente.

Lo anterior se debe principalmente al fuerte crecimiento que tuvieron las llegadas de turistas provenientes de Venezuela y Brasil, que en 2008 registraron crecimientos de 32.3% y 32.7% con respecto al año anterior, mismos que representan los mayores crecimientos dentro del Top Ten.

C.1 Flujo de Turistas de Internación a México por Región y Nacionalidad 2008

Región y Nacionalidad	Miles	Part.	Var. % anual
<b>América del Norte</b>	<b>9,841</b>	<b>74.0%</b>	<b>0.6</b>
<b>Estadounidenses</b>	<b>8,696</b>	<b>65.4%</b>	<b>-1.5</b>
Estadounidenses	5,860	44.1%	-0.7
Mex Resid. EUA	505	3.8%	-13.1
T. Vía Terrestre	2,331	17.5%	-0.56
<b>Canadá</b>	<b>1,145</b>	<b>8.6%</b>	<b>20.1</b>
<b>A.L. y el Caribe</b>	<b>712</b>	<b>5.4%</b>	<b>20.4</b>
Argentina	127	1.0%	12.9
Brasil	77	0.6%	32.7
Venezuela	83	0.6%	32.3
Chile	60	0.5%	10.6
Colombia	68	0.5%	14.5
Cuba	48	0.4%	21.9
Costa Rica	44	0.3%	16.5
Guatemala	52	0.4%	40.6
Otros	154	1.2%	
<b>Europa</b>	<b>1,511</b>	<b>11.4%</b>	<b>6.2</b>
Inglaterra	313	2.4%	9.2
España	285	2.1%	1.9
Francia	209	1.6%	8.7
Italia	168	1.3%	0.8
Alemania	158	1.2%	4.2
Holanda	76	0.6%	4.4
Bélgica	36	0.3%	15.6
Portugal	38	0.3%	-1.7
Otros	228	1.7%	
<b>Asia</b>	<b>208</b>	<b>1.6%</b>	<b>6.8</b>
Japón	70	0.5%	-2.7
República de Corea	36	0.3%	-4.7
Otros	102	0.8%	
<b>Resto</b>	<b>1,027</b>	<b>7.7%</b>	
<b>Total</b>	<b>13,300</b>	<b>100.0%</b>	<b>3.3</b>

Por su parte, los canadienses registraron el tercer mayor crecimiento entre las primeras 10 nacionalidades durante el año 2008 con 20.1%, respecto al año previo.

Es importante mencionar que el crecimiento presentado por el turismo canadiense hacia México representa un área de oportunidad debido a la

importancia que tiene este segmento en el número total de turistas de internación, que en 2008 representó aproximadamente el 9%, sólo por debajo de la participación de los estadounidenses. Asimismo, durante 2008 participó con el 12% de las llegadas por vía aérea al país.

Asimismo, los turistas provenientes de los Estados Unidos son tradicionalmente el mercado emisor más importante para México. En 2008 representaron el 65% del total de turistas de internación al país, con un decrecimiento anual del 1.5% con respecto a 2007.

En cuanto a la evolución del turismo estadounidense que llegó a nuestro país por vía aérea en 2008, se puede observar un ligero descenso del 0.74% con respecto a 2007.

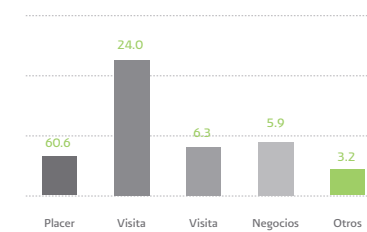
Con respecto a las llegadas de los turistas provenientes de Europa, que ocupan los lugares del tercero al séptimo, su evolución se mantuvo estable durante 2008 con respecto a 2007. Siendo los ingleses y los franceses los que cuentan con los crecimientos más importantes durante el período, de 9.2% y 8.7%, respectivamente. Otros dos casos por demás interesantes son los de las economías más grandes de América

del Sur, Argentina, Venezuela y Brasil, mismas que se han posicionado en los lugares 8, 9 y 10 por el número de turistas provenientes de esos países a territorio mexicano. Durante 2008, Argentina contabilizó casi 127 mil llegadas de sus nacionales a México, esto es, un crecimiento del 12.9% respecto a 2007, mientras que de Venezuela llegaron poco más de 82 mil de sus ciudadanos y de Brasil casi 77 mil turistas.

### 3. Motivos de Viaje

De acuerdo con los resultados alcanzados durante 2008, 6 de cada 10 personas realizan viajes de placer. Asimismo, de los 13 millones 300 mil personas, el 24% de ellos realizan algún tipo de viaje para visitar a familiares y para la visita a amigos es del 6.3%, el restante realiza algún tipo de viaje ya sea para realizar negocios (5.9%) u otro motivo de viaje (3.2%).

G.5 Motivo de Viaje 2008 (Participación Porcentual)



Con respecto a lo anterior, podemos observar en el cuadro No. 2 que el mayor incremento en el motivo de viaje fue el de visita a amistades con 49%, en comparación con 2007.

Los segmentos que presentaron una contracción anual fueron los viajes por placer (-2.9%) y lo viajes por negocios (-7.5%).

Estos resultados no implicaron que el gasto presentara el mismo comportamiento, los viajes por placer generaron 7 mil 260 millones de dólares en tanto que los viajes a visitas a familiares generan 1, 400 millones de dólares, ambas cifras marginalmente por arriba de los recabado durante 2007.

C.2 Motivos del Viaje de los Turistas de Internación

Motivos	2007		2008		Variación %	
	Número	Gasto (miles de USD)	Número	Gasto (miles de USD)	Número	Gasto (miles de USD)
Placer	8,301,956	7,241,311	8,062,966	7,259,751	-2.88	0.25
Negocios	839,532	695,992	778,998	700,681	-7.21	0.67
Visita Familiar	3,019,514	1,267,763	3,192,855	1,400,689	5.74	10.49
Visita Amistades	558,567	352,496	833,550	496,374	49.23	40.82
Otros	236,152	158,984	431,102	258,263	82.55	62.45
<b>Total</b>	<b>12,955,721</b>	<b>9,716,546</b>	<b>13,299,471</b>	<b>10,115,758</b>	<b>2.65</b>	<b>4.11</b>

Los incrementos significativos en términos de gasto, al igual que en el flujo de personas, se dio en los

viajes a visitas a amistades y otros, con 496 y 258 millones de dólares, representando aumentos de 41% y 62.4% respectivamente en comparación con el año previo.

### 3.1 Medio de Transporte

En 2008, los turistas de internación que utilizaron como medio de transporte las líneas aéreas sumaron 10 millones 969 mil personas, esto es, el 82% de los 13 millones 300 mil turistas de internación en tanto que el restante 18% utiliza como principal medio de transporte el autobús o automóvil, estos últimos como puerta de entrada la frontera norte.

De manera desagregada, en el cuadro No. 3, aquellos cuyo principal motivo de viaje es por placer e ingresaron al país a través de cualquier aeropuerto mexicano, representan el 60% del turismo de internación.

Asimismo, resalta la participación del 82% de los turistas que visitan a familiares y utilizan como medio de transporte el autobús. Contrario a ello, el turismo que visita nuestros destinos por negocio, lo hace solamente por vía aérea.

C.3 Participación Porcentual por medio de Transporte por Segmento 2008

Motivo de Viaje	Vía Aérea		Vía Terrestre	
	Número	Gasto	Número	Gasto
Placer	60	71	1	0
	72	77	6	6
Negocios	6	7	0	0
	7	7	1	1
Visita familiar	10	8	14	6
	12	9	82	81
Visita amistades	5	4	1	1
	6	5	6	7
Otros	2	2	1	0
	3	2	5	4
<b>Total</b>	<b>82</b>	<b>93</b>	<b>18</b>	<b>7</b>
	<b>100</b>	<b>100</b>	<b>100</b>	<b>100</b>

## 4. Modalidad de Viaje

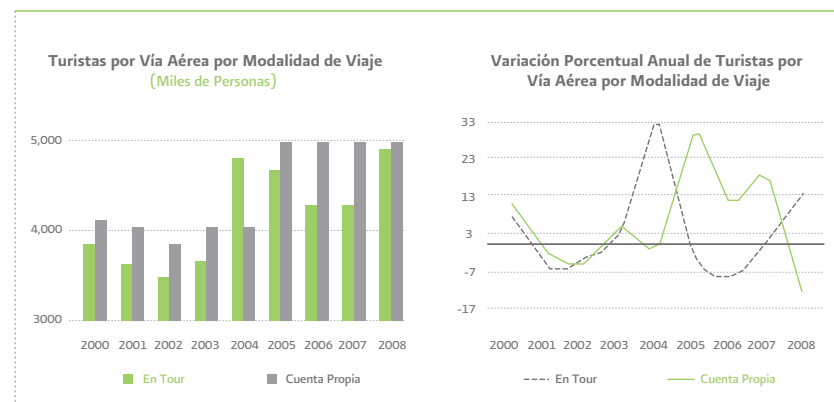
Los datos recabados en 2008 muestran que los turistas programaron su viaje ya sea mediante un tour operador, compra de paquetes, o bien por cuenta propia, el flujo de personas que lo realizaron bajo la primera modalidad ascendió a 4 millones 917 mil personas, todos ellos por vía aérea, cifra que, en primera instancia

representa una participación de 37% y un crecimiento de 13.9% con respecto al nivel de 2007, en contraparte, las personas que realizaron su viaje por cuenta propia ascendió a 8 millones 383 mil, que es el restante 63% de participación, sin embargo dicha cifra implicó una contracción de 9.6% con respecto a lo obtenido en 2007.

Como se puede observar en la gráfica No. 6, el número de turistas observa una tendencia cíclica tanto en tour como los que viajan por cuenta propia.

A partir de 2004 los viajes realizados por alguna operadora turística se incrementaron significativamente con respecto a los años previos, mismo comportamiento lo presentan los que

G.6 Turismo de Internación por Modalidad de Viaje



realizan viaje por cuenta propia, sin embargo, como ya lo comentamos, los primeros presentaron un crecimiento durante 2008 que les permitió llegar muy cerca de los niveles registrados por los de cuenta propia.

En términos de su crecimiento anual, la modalidad de viaje a partir de 2005 presenta un comportamiento mixto, mientras los que viajan por tour operadores presenta una tendencia a la baja, los de cuenta propia registran crecimientos positivos, a partir de 2007, el comportamiento se invierte, los que viajan en tour se logran recuperar y los de cuenta propia, empiezan con una tendencia descendente.

En términos de ingreso de divisas el comportamiento es diverso. La tasa media de crecimiento del gasto de los turistas de internación entre 2000 y 2008 es de 7.2 por ciento y no se ha visto un solo año con números negativos, la mayor tasa alcanzada es de 16.5 por ciento, cuando se recabo 7,783 millones de dólares durante 2004.

La historia es un poco diferente cuando se analizan los diferentes grupos. En el caso de los visitantes en tour, en 2005 se logra apreciar una contracción de 3.3

por ciento para este rubro y una caída de 2.9 por ciento para el 2006, sin embargo durante 2007 y 2008 crece el gasto por arriba de lo esperado, con 10.1% y 11.4% respectivamente, ambos comparados con su año previo.

En el caso de los turistas por cuenta propia, tanto los aéreos como los terrestres, no registran contracciones en la serie histórica, salvo el último año que presentó una ligera disminución de 1.6%.

#### C.4 Gasto Turístico (millones de dólares)

Año	En Tour		Cuenta Propia		Total
	Aérea	Aérea	Terrestre	Total	
2006	3,858 (-2.9%)	4,287 (+15.2%)	810 (+0.47%)	5,097 (+12.5%)	8,955 (+5.3%)
2007	4,246 (+10.1%)	4,749 (10.8%)	722 (-10.9%)	5,471 (+7.3%)	9,717 (+8.5%)
2008	4,730 (+11.4%)	4,662 (-1.8%)	725 (+0.4%)	5,386 (-1.6%)	10,116 (4.1%)

La mayor disminución por parte de los que viajen por cuenta propia se dio en 2007 por vía terrestre al presentar una tasa negativa de 10.9%, sin embargo el incremento de 10.8% en este mismo segmento pero los que se desplazan por vía aérea junto con el incremento similar de 10.1% de los turistas que viajan en tour, ayudaron a compensar la caída y generando en el agregado un incremento de 8.5% en ese mismo año.

Asimismo, durante 2008, todo el segmento de los viajeros por cuenta propia, excluyendo los terrestres, disminuyeron su gasto, pero los 4 mil 730 millones de dólares generados por los tour operadores, ayudaron a incrementar en 4.1% el agregado en comparación con 2007.

Por su parte, el gasto medio de los turistas en grupo ha mantenido una tendencia creciente en todo el lapso analizado y de los diferentes segmentos, es el que muestra una mayor estabilidad, pues su tasa de crecimiento no supera el 6 por ciento y no baja del 2.5 por ciento, salvo en 2005 que presentó una disminución marginal, y la contracción mostrada durante el último año de 2.2%, al pasar de 984 dólares en 2007 a 962 dólares en 2008.

En cambio, para los turistas por cuenta propia la volatilidad es mayor, en el caso de los que utilizaron la vía aérea su mejor año es 2000 cuando creció 14.2% previo a los atentados terroristas y para los que ingresaron al país por vía terrestre el máximo crecimiento es en 2001 cuando alcanzaron una tasa de 28.8 por ciento, derivado de las secuelas del ataque terrorista ya que se percibía que era más seguro viajar en carro que por avión.

Para 2008, el gasto medio de los que viajan por cuenta propia aumentó 8.9% con respecto al año previo, mostrando su mejor crecimiento en aquellos que lo hacen por vía aérea (+13.2%).

Es importante señalar que a pesar de tener un gasto medio menor, por su importancia relativa en términos del número de personas, los turistas por cuenta propia han generado casi la mitad del ingreso de divisas por turistas de internación.

Como se puede verificar en la tabla de abajo, la cuota de mercado de los turistas por cuenta propia promedia 64% para el caso del número de turistas, y en 53% para el caso del gasto. La estructura porcentual se ha mantenido en los últimos tres años.

#### C.5 Cuota de Mercado

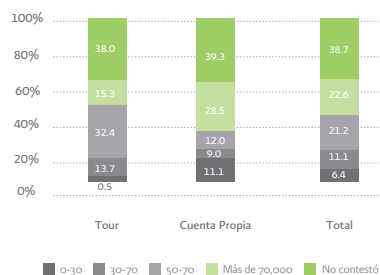
Año	Personas			Gasto		
	En tour	Cuenta Propia	Total	En tour	Cuenta Propia	Total
2006	34	66	100	43	57	100
2007	32	68	100	44	56	100
2008	37	63	100	47	53	100
Promedio	36,4	64		47	53	

#### 4.1 Nivel Socioeconómico de los Turistas

El análisis del nivel socioeconómico de los turistas se hace por rango de ingreso, pero desafortunadamente, con el último dato de 2008 todavía podemos observar un alto porcentaje de los turistas de internación que no contestó a la pregunta, de hecho para este último año 4 de cada 10 personas decidieron no contestar.

Los que viajan por cuenta propia son los más renuentes a contestar sobre su nivel de ingreso, pues el porcentaje se eleva al 39%, mientras que para los que viajan en tour el porcentaje se reduce marginalmente para quedar en 38%.

**G.7 Distribución de los Turistas de Integración por Rango de Ingresos 2008**



Analizando primero el caso de los visitantes en tour, se puede ver que con respecto al rango de ingreso más bajo, de cero a 30 mil dólares anuales, el porcentaje es relativamente pequeño para 2008.

El nivel de ingreso más importante, para los viajeros en tour, es el que se encuentra entre 50 y 70 mil dólares anuales, pues su participación es de 32.4%.

El rango de más de 70 mil dólares anuales llegó a ser el 15.3%. Con respecto a los turistas por cuenta propia, sorprendentemente el rango más importante es de más de 70 mil dólares anuales, sin considerar a los que no contestaron.

Asimismo, el otro nivel de ingreso que ha adquirido un mayor peso relativo es el de menores ingresos, de cero a 30 mil dólares anuales, el cual es del 11.1%, de hecho todos los niveles de ingreso tienen una participación importante.

En términos del total, existe un porcentaje similar en aquellos que se ubican dentro de los 50 y 70 mil dólares, con el 21.2% y los que superan la barrera de los 70 mil dólares, ellos con el 22.6%.

Sin embargo, seguimos teniendo un alto porcentaje de no respuesta para esta pregunta, que sin duda implica un sesgo en los resultados.

#### 5. Turistas por Destino

El tipo de destino elegido por los turistas de internación, muestra que los destinos integralmente planeados son visitados por el 75% de los turistas.

Es importante señalar que la unidad de medida en la encuesta es número de visitas, por lo cual, cada turista pudo haber visitado más de un destino.

Asimismo, la información sólo se encuentra disponible para los turistas por vía aérea.

**C.6 Tour Operadores Cuota de Mercado (%)**

Año	CIPS	Tradicional	G. Ciudades	C. Interior	Otras	Total
2006	71.29	16.90	1.74	0.83	9.23	100
2007	74.03	14.76	1.96	1.34	7.91	100
2008	79.19	9.52	1.84	1.08	8.36	100
Promedio	74.84	13.73	1.85	1.09	8.50	

Por tipo de destino es claro que los tour operadores siguen concentrando sus esfuerzos en los destinos de playa.

Los destinos tradicionales de playa también tienen un porcentaje alto de visitantes en tour, sin embargo, se queda entre el 9.5% y 17%, para el primer dato de la serie.

**C.7 Cuenta Propia Cuota de Mercado (%)**

Año	CIPS	Tradicional	G. Ciudades	C. Interior	Otras	Total
2006	27.33	11.23	20.75	6.39	34.31	100
2007	24.63	11.48	22.41	5.71	35.77	100
2008	25.45	12.20	22.96	7.11	32.28	100
Promedio	25.80	11.63	22.04	6.40	34.12	

Reforzando la idea anterior, el cuadro No. 7 muestra como la cuota de mercado de los que realizan el viaje por cuenta propia se concentra en los destinos de playa, particularmente en los centros integralmente planeados, que han tenido una cuota de mercado promedio de 25.8%. En el caso de las ciudades al interior, el porcentaje es pequeño pero se puede observar cierta tendencia por arriba de uno por ciento de crecimiento de 2006 a 2008, para el último año de la serie dicho segmento se ubicó en 0.7 puntos base con respecto al año 2006.

En el caso de los otros destinos el comportamiento se ubica en promedio 34.1% del total de turistas por cuenta propia.



### C.8 Principales Destinos

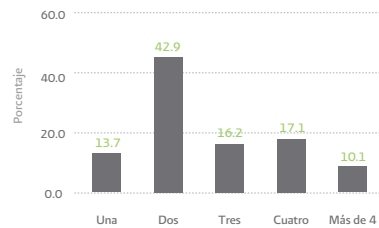
	2007	2008
Cancún y Cozumel	28.6%	33.4%
México DF	6.4%	6.2%
Guadalajara	5.6%	5.5%
Puerto Vallarta	5.6%	5.6%
Los Cabos	5.2%	5.4%
Acapulco	3.7%	3.0%
Monterrey	3.2%	3.0%
Mazatlán	1.5%	1.3%
Mérida	1.3%	1.4%
Oaxaca	1.2%	1.7%
Resto	37.7%	33.5%
<b>Total</b>	<b>100%</b>	<b>100%</b>

En términos generales se observa que los turistas de internación prefieren los destinos de playa, particularmente Cancún y Cozumel, con una participación del 33.4%, en segundo lugar pero con una participación menor, se logra colocar la Ciudad de México con una participación de 6.2%, sin embargo siguen figurando los destinos de playa como Puerto Vallarta (5.6%), Los Cabos (5.45%) y Acapulco (3.0%).

## 6. Tamaño del Grupo

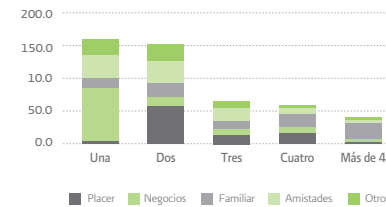
Nuevamente, como se comentó en la edición anterior, los viajes en pareja siguen siendo los más habituales, para esta edición fueron 5 millones 700 mil personas que realizaron ese tipo de viaje, representando el 42.9% del total de turistas, los viajes de cuatro personas, donde se podría ubicar a la familia son los segundos con una participación de 17.1%, siguiéndoles los de tres (16.2%) y una persona (13.7%).

G.8 Tamaño del Grupo de los Turistas de Internación 2008



En relación con lo anterior, se tiene que los que viajan en pareja su principal motivo es por placer, contrario de los que viajan solos que realizan turismo de negocios, los que realizan algún tipo de viaje de tres, cuatro o más personas su principal motivo es la visita a familiares y amigos.

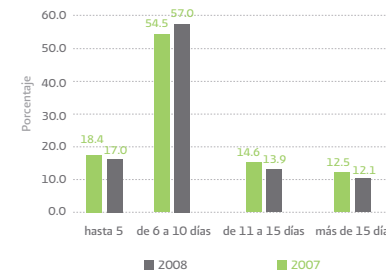
G.9 Motivo de Viaje por Tamaño de Grupo 2008 (Distribución Porcentual)



## 7. Estadía

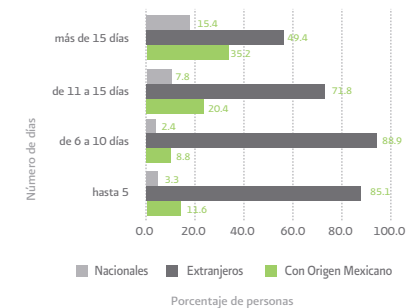
Los datos al 2008 muestran que más de la mitad de los turistas que se internan en cualquier destino nacional, se quedan en promedio de 6 a 10 días, 2.5 puntos porcentuales más que lo registrado el año anterior. El 17% de los turistas sólo se quedan de uno a cinco días y el 26% realiza un viaje con duración de más de 11 días.

G.10 Turistas de Internación (Estadía Promedio)



Por tipo de origen de los turistas de internación, es decir diferenciando los que tienen origen mexicano y que viven en el extranjero, de aquellos cuyo origen es eminente extranjero, podemos observar los extranjeros son los que presentan la mayor estadía, sobresale la permanencia de 6 a 10 días en donde el 89% de la personas que deciden este tipo de estancia son extranjeros, el 8.8% son mexicanos pero con residencia en el extranjero y el restante 2.4% son extranjeros pero con alguna descendencia mexicana, es decir, por ejemplo los nacidos en el exterior pero de padres mexicanos.

G.11 Estadía por Extranjeros o Nacionales 2008

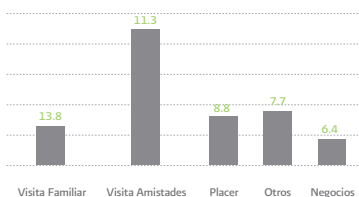


Asimismo, la estadía de hasta cinco días también sobresale la participación de los extranjeros con 85.1% y los nacionales con 11.6%, para el caso de más de 15 días la participación baja casi a la mitad, para el caso de los extranjeros

el porcentaje se ubica en 49.4%, en tanto que para los nacionales aumenta significativamente en relación con los otros rangos de permanencia.

A este respecto se logra observar un comportamiento inverso al mostrado por los extranjeros, es decir, entre mayor es el tiempo de estancia, mayor es el porcentaje de nacionales y menor es la estancia de extranjeros, igual comportamiento lo tienen los turistas con origen mexicano, entre mayor es la estancia el porcentaje de personas aumenta. En relación con lo anterior, si observamos la permanencia media por motivo de viaje se tiene que los que realizan un viaje para visitar a sus familiares, en promedio su estancia es de 13.8 días, un poco menor para los que deciden visitar a amigos con 11.3%, los que viajan por placer se quedan en los destinos nacionales 8.8 días, mientras que los que realizan viajes de negocios en promedio su permanencia es de 6.4 días.

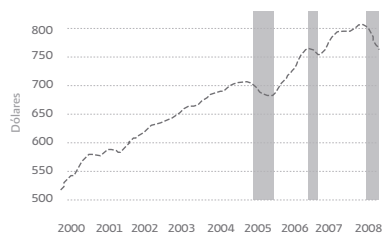
**G.12 Permanencia Media por Modalidad de Viaje 2008**



## 8. Gasto Medio

Retomado nuevamente el gasto medio del turista de internación ha presentado una tendencia ascendente, con pequeños cambios de nivel a finales de 2005, derivado del Huracán Wilma, en la segunda mitad de 2007 y finales de 2008, el cual puede ser explicado por la disminución de la confianza del consumidor derivado al mismo tiempo de la incertidumbre económica y desequilibrio financiero de Estados Unidos que vino hacer en 2008 la peor crisis económica de los últimos años.

**G.13 Gasto Medio de los Turistas de Internación (Componente de Tendencia)**



De esta manera, en 2008 el gasto medio registrado en el rubro del turismo de internación alcanzó 761 dólares, superior en 1.4% si se le compara con el dato de 2007. Al interior del segmento, el mayor gasto generado es proveniente

de los turistas que ingresan al país por vía aérea, durante el año de referencia se contabilizó un gasto promedio de 856 dólares, mientras que los que ingresan por autobús o automóvil presentaron un gasto medio de 311 dólares, ambas cifras superiores en uno por ciento en comparación con lo registrado durante enero-diciembre de 2007.

La encuesta del Banco de México nos permite ir más allá de estas cifras, a nivel mas desagregado se tiene que los turistas que viajan por placer gastan en promedio 900 dólares y como observamos su permanencia media es de 8.8 días. Asimismo se observa que el turismo de negocio que presenta la menor permanencia media generaron un gasto medio de 900 dólares, los viajes a amistades y familiares generaron en 2008 gastos promedios por 596 y 439 dólares, respectivamente.

**G.14 Gasto Medio del Turismo de Internación por Motivo de Viaje 2008**



En el cuadro No. 9, se observa que en términos generales ha venido incrementándose el gasto medio del turista, sin embargo, por nivel de ingresos el comportamiento es distinto, para el caso de los que ganan hasta 30 mil dólares, su gasto medio pasó de 481 dólares en 2006 a 450 dólares, los de ingresos hasta los 40 mil dólares también vieron disminuido su gasto medio en 18.4% al pasar de 657 dólares en 2006 a 536 dólares durante 2008.

**C.9 Gasto Medio del Turismo de Internación por Nivel de Ingresos Anuales**

Ingresos Anuales (dólares)	2006	2007	2008
hasta 30,000	480.9	425.4	450.3
de 30,001 a 40,000	657.4	641.1	536.3
de 40,001 a 50,000	766.5	843.9	799.1
de 50,001 a 60,000	729	809.7	746.1
de 60,001 a 70,000	740.3	819.6	799.9
más de 70,001	861.2	873.2	859.5
Total	710.3	750	760.6

A pesar de la disminución que obtuvieron todos los niveles de ingreso, se generó un monto de 10 mil 116 millones de dólares, superior en 4.1% si se le compara con lo alcanzado durante 2007.

## 9. Anexo

### Turistas Residentes en el Exterior que Visitaron el Interior del País Número y Gasto por Objeto del Viaje según Medio de Transporte (Gasto en Miles de Dólares) 2008

Objeto del Viaje	Vía Aérea		Vía Terrestre		Total	
	Número	Gasto	Número	Gasto	Número	Gasto
Placer	7,918,132	7,214,415	144,834	45,335	8,062,966	7,259,751
Negocios	763,334	693,561	15,663	7,120	778,998	700,681
Visita familiar	1,271,427	812,378	1,921,427	588,310	3,192,855	1,400,689
Visita amistades	695,230	444,609	138,320	51,764	833,550	496,374
Otros	320,405	226,242	110,698	32,023	431,102	258,263
<b>Totales</b>	<b>10,968,528</b>	<b>9,391,205</b>	<b>2,330,942</b>	<b>724,552</b>	<b>13,299,471</b>	<b>10,115,758</b>

Fuente: Banco de México

### Turistas Residentes en el Exterior que Visitaron el Interior del País Número y Gasto por Objeto del Viaje según Extranjeros y Nacionales (Gasto en Miles de Dólares) 2008

Objeto del Viaje	Nacionales		Extranjeros							
	Total		Sin Origen Mexicano		De Origen Mexicano		Total			
	Número	Gasto	Número	Gasto	Número	Gasto	Número	Gasto		
Placer	77,698	58,819	7,985,268	7,200,932	7,946,475	7,173,434	38,793	27,498	8,062,966	7,259,751
Negocios	19,883	13,139	759,115	687,542	755,314	686,062	3,801	1,480	778,998	700,681
Visita familiar	1,740,316	690,342	1,452,539	710,347	845,962	431,126	606,577	279,221	3,192,855	1,400,689
Visita amistades	55,640	13,374	777,910	483,000	767,939	480,463	9,971	2,537	833,550	496,374
Otros	7,545	3,850	423,557	254,413	421,311	253,180	2,246	1,233	431,102	258,263

Fuente: Banco de México

### Turistas Residentes en el Exterior que Visitaron el Interior del País Número y Gasto por Nivel de Ingreso Anual según Medio de Transporte (Gasto en Miles de Dólares) 2008

Nivel de Ingreso Anual (Dólares)	Vía Aérea		Vía Terrestre		Total	
	Número	Gasto	Número	Gasto	Número	Gasto
Hasta 30,000	697,291	506,090	917,112	220,795	1,614,403	726,885
Desde 30,001 hasta 40,000	484,888	378,840	547,573	174,861	1,032,461	553,702
Desde 40,001 hasta 50,000	732,691	651,976	184,096	80,630	916,787	732,606
Desde 50,001 hasta 60,000	1,188,980	1,001,551	303,068	111,736	1,492,049	1,113,287
Desde 60,001 hasta 70,000	1,133,983	958,369	145,410	65,051	1,279,394	1,023,421
Más de 70,000	2,480,672	2,143,430	30,274	14,674	2,510,947	2,158,104
No contestó	4,250,019	3,750,946	203,407	56,802	4,453,426	3,807,749
<b>Total</b>	<b>10,968,528</b>	<b>9,391,205</b>	<b>2,330,942</b>	<b>724,552</b>	<b>13,299,471</b>	<b>10,115,758</b>

Fuente: Banco de México

### Turistas Residentes en el Exterior que Visitaron el Interior del País Número y Gasto por Tamaño del Grupo Turístico según Medio de Transporte (Gasto en Miles de Dólares) 2008

Tamaño del Grupo (Personas)	Vía Aérea		Vía Terrestre		Total	
	Número	Gasto	Número	Gasto	Número	Gasto
Una	1,724,814	1,661,871	102,136	55,740	1,826,950	1,717,611
Dos	5,370,679	4,993,550	328,907	160,832	5,699,587	5,154,383
Tres	1,761,136	1,271,722	394,343	130,980	2,155,480	1,402,703
Cuatro	1,628,829	1,168,467	639,470	169,007	2,268,300	1,337,474
Más de cuatro	483,067	295,593	866,084	207,992	1,349,151	503,585
<b>Total</b>	<b>10,968,528</b>	<b>9,391,205</b>	<b>2,330,942</b>	<b>724,552</b>	<b>13,299,471</b>	<b>10,115,758</b>

Fuente: Banco de México

### Turistas Residentes en el Exterior que Visitaron el Interior del País Número y Gasto por Modalidad del Viaje según Medio de Transporte (Gasto en Miles de Dólares) 2008

Concepto	Vía Aérea			Vía Terrestre			Total		
	En Tour	Cuenta Propia	Total	En Tour	Cuenta Propia	Total	En Tour	Cuenta Propia	Total
Número	4,916,775	6,051,752	10,968,528	0	2,330,942	2,330,942	4,916,775	8,382,695	13,299,471
Gasto Turístico	4,729,682	4,661,523	9,391,205	0	724,552	724,552	4,729,682	5,386,075	10,115,758

Fuente: Banco de México

## DIRECTORIO

**Rodolfo Elizondo Torres**

Secretario de Turismo

**Roberto Isaac Hernández**

Subsecretario de Innovación y Calidad

**Alejandro Moreno Medina**

Subsecretario de Operación Turística

## SUBSECRETARÍA DE PLANEACIÓN TURÍSTICA

**Alejandro Nava Alatorre**

Director General de Información y Análisis

**Gerardo Vázquez Madrigal**

Director de Estadística

**Citlalin Durán Fuentes**

Directora de Información

**Pablo Álvarez Icaza Longoria**

Director de Análisis Económico

**Jesús Aragón Sarmiento**

Director de Análisis Prospectivo



**Vivir Mejor**

Secretaría de Turismo

Dirección General de Información y Análisis

Dirección de Estadística