

# Boletín Cuatrimestral de Turismo

## Número 31 Enero - Abril 2011



**GOBIERNO  
FEDERAL**

**SECTUR**



**Vivir Mejor**

## Directorio

### Gloria Guevara Manzo

Secretaria de Turismo

### Ricardo Anaya Cortés

Subsecretario de Planeación Turística

### Fernando Olivera Rocha

Subsecretario de Operación Turística

### Héctor de la Cruz Ostos

Subsecretario de Innovación y Calidad

## Consejo Editorial

### Rosa Virginia Icedo Ojeda

Directora General de Información y Análisis

[ricedo@sectur.gob.mx](mailto:ricedo@sectur.gob.mx)

### Gerardo Vázquez Madrigal

Director de Estadística

[gvazquez@sectur.gob.mx](mailto:gvazquez@sectur.gob.mx)

### Yadira Torres Romero

Directora de Información

[yatorres@sectur.gob.mx](mailto:yatorres@sectur.gob.mx)

### Liliana Charles Cruz

Directora de Análisis Prospectivo

[lcharles@sectur.gob.mx](mailto:lcharles@sectur.gob.mx)

# **Boletín Cuatrimestral de Turismo**

Número 31 Enero - Abril 2011



## **Boletín Cuatrimestral de Turismo**

Es una publicación cuatrimestral editada por la Dirección General de Información y Análisis de la Secretaría de Turismo, con el objetivo de integrar y difundir información estadística; así como análisis económico y prospectivo del turismo y sus impactos en la economía nacional.

# Contenido

<b>Presentación</b>	<b>5</b>
<b>Turismo en Cifras</b>	<b>9</b>
<b>Medidas para el Cambio de Dólares en Efectivo: Situación actual y perspectivas para el turismo internacional en México.</b>	<b>19</b>
<b>Principales resultados de la Cuenta Satélite del Turismo de México 2005-2009: año base 2003.</b>	<b>27</b>
<b>Anexo Estadístico</b>	<b>35</b>

# Presentación

## Presentación.

En la edición No. 31 del Boletín Cuatrimestral de Turismo, correspondiente al periodo enero-abril de 2011, se analizan las cifras del turismo internacional y doméstico, mismas que mostraron un comportamiento mixto durante el lapso señalado. Así, en el primer cuatrimestre de 2011, las señales de un fortalecimiento gradual y diferenciado de la economía mundial motivaron el mejor desempeño de algunos indicadores turísticos relevantes.

Las cifras obtenidas sobre las llegadas de turistas internacionales en los primeros meses de 2011, apuntan hacia una recuperación, también mixta. Los datos preliminares que dio a conocer la Organización Mundial de Turismo en su actualización del Barómetro OMT del Turismo Mundial, correspondiente al mes de junio de 2011, indican que el número total de llegadas de turistas internacionales creció 4.5% durante los primeros cuatro meses de 2011, correspondiendo a las economías emergentes y en desarrollo registrar un mayor crecimiento en el número de llegadas (6%) respecto al estimado para las economías desarrolladas (3%).

Cabe señalar que la misma OMT señaló que la recuperación del turismo no fue uniforme en las diferentes regiones del mundo; siendo negativa en algunas partes del Medio Oriente y el Norte de África, situación que contrasta con el dinamismo que mostraron las regiones de Asia-Pacífico y Europa.

Durante el primer cuatrimestre de 2011, las llegadas de turistas internacionales a nuestro país sumaron 7.8 millones de llegadas, equivalente a un incremento del 3.7%, como resultado del mayor dinamismo mostrado por las llegadas de turistas fronterizos; mientras que los turistas de internación sumaron 4.6 millones de personas, con una caída anual de 1.3%, el arribo de turistas fronterizos sumó 3.1 millones de llegadas para registrar un crecimiento anual del 12.1%.

A nivel agregado, los ingresos derivados por las llegadas de visitantes internacionales a nuestro país ascendieron en el primer cuatrimestre de 2011 a 4 mil 376 millones de dólares, para registrar una reducción anual del 4.6%, correspondiendo al segmento de turistas al interior una captación de 3 mil 540 millones de dólares, esto es, 4.4% menos que los ingresos acumulados en el mismo periodo de 2010.

Por su parte, la salida de residentes de México al exterior durante el primer cuatrimestre de 2011 fue de 29.4 millones de personas, equivalente a una reducción de 5.4% respecto al mismo periodo del año pasado. El flujo de turistas internacionales se situó en 4.4 millones de personas, equivalente a una caída del 1.5% en tasa anual, desempeño que se sumó a la disminución de 6% de excursionistas fronterizos.

El gasto de turistas internacionales de México al exterior (egresivo y fronterizo) ascendió a mil 489 millones de dólares durante el primer cuatrimestre de 2011, nivel que significó un incremento del 8.8% respecto al primer cuatrimestre de 2010.

Durante el primer cuatrimestre de 2011, el superávit de la balanza turística se ubicó en mil 974 millones de dólares.

A partir del 21 de junio de 2010, entraron en vigor las disposiciones regulatorias para las personas físicas que emitieron la Secretaría de Hacienda y Crédito Público (SHCP) y la Comisión Nacional Bancaria y de Valores (CNBV), relativas al ingreso de dólares estadounidenses en efectivo y su intercambio por pesos mexicanos en el sistema bancario de nuestro país. Posteriormente, desde el 13 de septiembre de 2010, se aplicaron las medidas para las personas morales, siendo hasta el día 3 de diciembre de ese mismo año que se anunciaron algunas modificaciones a las medidas establecidas.

El principal objetivo de éstas disposiciones, a decir de las autoridades financieras que regulan el sistema bancario en nuestro país, es el de garantizar “el desarrollo de un marco regulatorio que permita dar continuidad a la actividad económica lícita en el país, fomentando simultáneamente la evolución ordenada del sistema financiero mexicano y salvaguardando la prevención al lavado de dinero”.

Después de describir las diferentes medidas vigentes que regulan el cambio de dólares en efectivo por pesos, se procede a ubicar en su justa dimensión a la necesidad de que las autoridades financieras regulen el sistema financiero con un carácter preventivo, particularmente en lo que se refiere al combate al lavado de dinero. Por último, se establecen los alcances que tienen dichas medidas en los flujos internacionales de turistas y de los gastos que realizan en los destinos visitados.

En el marco de los trabajos realizados al interior del Comité Técnico Especializado de Estadísticas Económicas del Sector Turismo (CTEEEST), el Instituto Nacional de Estadística y Geografía (INEGI),



presentó el 22 de junio de 2011 la “Cuenta Satélite del Turismo de México, 2005-2009”, año base 2003, cuyos principales resultados se exponen.

De esta forma, se dispone de un instrumento que a través del enfoque funcional presente en el Sistema de Cuentas Nacionales de México (SCNM) nos permite cuantificar ampliamente la dimensión del sector turístico y su vínculo con las variables macroeconómicas relevantes relacionadas con la producción, el consumo, la inversión y el empleo.

Como es ya costumbre, al final de la publicación se encontrará un anexo estadístico que expone el comportamiento de las principales variables turísticas internacionales y nacionales al primer cuatrimestre de 2011.

Se invita a nuestros lectores a consultar <http://datatur.sectur.gob.mx> para mayor detalle y ampliación de la información.



## Turismo en Cifras.

### Primer cuatrimestre de 2011.

#### Resumen

En los primeros meses de 2011 las señales de una recuperación económica a nivel mundial dieron un impulso al turismo internacional, factores que estuvieron acompañados por fenómenos geopolíticos y naturales inéditos como los acontecimientos políticos y sociales del Medio Oriente y el Norte de África, además de los efectos del terremoto y el tsunami en Japón, lo que arrojó resultados contrastantes en el desempeño del turismo internacional.

De esta forma, cifras del Fondo Monetario Internacional (FMI) señalan que en el primer trimestre de 2011, la economía mundial registró una recuperación del 4.3% a tasa anualizada, donde varias economías avanzadas mostraron un crecimiento débil, mientras que las llamadas economías emergentes y en desarrollo evidenciaron un crecimiento más vigoroso.

Por su parte, a partir de cifras estimadas por el Departamento de Comercio de Estados Unidos, se tiene que el Producto Interno Bruto de ese país registró una recuperación del 1.8% en el primer trimestre del 2011, respecto al nivel observado un trimestre antes, lo que indica que el ritmo de actividad económica en ese país se ha desacelerado en lo que va del año.

En lo que respecta al turismo internacional a nivel mundial, las estimaciones obtenidas durante los primeros meses de 2011 apuntan hacia una recuperación, también diferenciada. Las cifras preliminares que dio a conocer la Organización Mundial de Turismo en su actualización del Barómetro OMT del Turismo Mundial de junio de 2011, indican que el número total de llegadas de turistas internacionales creció 4.5% durante los primeros cuatro meses de 2011 con respecto al mismo periodo de 2010, correspondiendo a las economías emergentes y en desarrollo registrar un mayor crecimiento en el número de llegadas (6%) respecto al estimado para las economías desarrolladas (3%).

Cabe señalar que la misma OMT señaló que la recuperación del turismo no fue uniforme en las diferentes regiones del mundo; siendo negativa en el Medio Oriente y el Norte de África, situación que contrasta con el dinamismo que mostraron las regiones de Asia-Pacífico y Europa.

En lo que respecta a la actividad económica en México, durante el primer trimestre de 2011 el Producto Interno Bruto creció 4.6% respecto al mismo periodo de 2010, con aumentos importantes en las actividades secundarias (5.2%), terciarias (4.4%) y primarias (1.2%), lo que significó su quinto incremento anual consecutivo y un nivel ligeramente superior a la variación anual reportada en el cuarto trimestre de 2010.

A nivel desagregado, el aumento anual del PIB de Servicios de Alojamiento Temporal (1.07%) y el de Preparación de Alimentos y Bebidas (0.45%), en el primer trimestre de 2011, contrastan con el crecimiento que registró el PIB nacional en el mismo lapso, derivado de que en épocas posteriores a la recesión el gasto en servicios turísticos presenta rezagos en su recuperación.

Durante el primer cuatrimestre de 2011, las llegadas de turistas internacionales a nuestro país sumaron 7.8 millones de llegadas, equivalente a un incremento del 3.7%, como resultado del mayor dinamismo mostrado por las llegadas de turistas fronterizos; mientras que los turistas de internación sumaron 4.6 millones de personas, con una caída anual de 1.3%, el arribo de turistas fronterizos sumó 3.1 millones de llegadas para registrar un crecimiento anual del 12.1%.

A nivel agregado, los ingresos derivados por las llegadas de visitantes internacionales a nuestro país ascendieron en el primer cuatrimestre de 2011 a 4 mil 376 millones de dólares, para registrar una reducción anual del 4.6%, correspondiendo al segmento de turistas al interior una captación de 3 mil 540 millones de dólares, esto es, 4.4% menos que los ingresos acumulados en el mismo periodo de 2010.

Las cifras del turismo nacional correspondientes al primer cuatrimestre de 2011 presentaron variaciones positivas comparadas con el mismo periodo de 2010. Así, la llegada de turistas nacionales en hoteles se ubicó en 20 millones de turistas en el periodo enero-abril de 2011, equivalente a un crecimiento anual del 4.6%, mientras que la llegada de turistas nacionales noche pasó de 31 millones en el primer cuatrimestre de 2010 a 32.5 millones en el mismo lapso de 2011, para registrar un crecimiento anual del 4.6%.

## Turismo Mundial.

Con información disponible para 80 países en el periodo enero-abril de 2011, la OMT estima que las llegadas de turistas internacionales ascendieron a 268 millones, monto superior en 12 millones de llegadas respecto de las registradas en el primer cuatrimestre de 2010 (256 millones de llegadas) y equivalente a un crecimiento anual del 4.5%, en el lapso señalado.

En particular, durante el mes de abril de 2011 se observó el mayor crecimiento (6%), toda vez que en abril de 2010 tuvo lugar el cierre del espacio aéreo europeo ante la escasa visibilidad por la erupción de un volcán en Islandia (ver Boletín Cuatrimestral de Turismo No. 28, enero-abril de 2010).

Atendiendo al desempeño de las regiones en el primer cuatrimestre de 2011, se tiene que Europa tuvo un comportamiento por arriba de las expectativas con un crecimiento anual del 6% en la llegada de turistas internacionales, seguida de Asia-Pacífico y las Américas con el 5% en ambos casos, en línea con el promedio mundial.

Por su parte, en la región del Oriente Medio y la subregión del Norte de África las llegadas de turistas internacionales en el primer cuatrimestre de 2011 disminuyeron 7% y 11% en ese orden, respecto al mismo periodo de 2010, derivado de los acontecimientos geopolíticos observados en fecha reciente.

En perspectiva, la OMT mantiene sus pronósticos en las llegadas de turistas internacionales para 2011, del 4% al 5%, toda vez que considera poco probable que los acontecimientos en Oriente Medio, el Norte de África y Japón modifiquen sustancialmente el pronóstico global.

## Turismo Internacional de México.

Durante el primer cuatrimestre del 2011 las llegadas de turistas internacionales a México se ubicaron en 7.8 millones, monto equivalente a un aumento de 3.7% respecto al mismo periodo del año anterior.

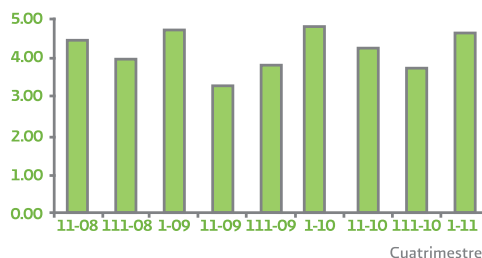
Cabe señalar que sus principales componentes registraron un comportamiento mixto en relación al observado a nivel agregado: mientras que la llegada de turistas de internación se ubicó en 4.6 millones, esto es 1.3% menor al nivel observado en el mismo periodo de 2010, la llegada de turistas fronterizos ascendió a 3.1 millones, con un crecimiento del 12.1%.

### I. Visitantes Internacionales a México.

	Personas		Gasto		Gasto Medio	
	Miles de personas	enero/abril 11/10	Millones de dólares	enero/abril 11/10	Dólares	enero/abril 11/10
<b>Visitantes Internacionales a México</b>	25,885	-8.5%	4,376	-4.6%	169	4.3%
<b>A. Turistas</b>	7,764	3.7	3,702	-4.1%	477	-7.5%
En franjas fronterizas	3,116	12.1%	162	3.0%	52	8.1%
Turismo al interior	4,648	-1.3%	3,540	-4.4%	762	3.1%
<b>B. Excursionistas</b>	18,121	-12.9%	674	-7.1%	37	6.7%
En franjas fronterizas	15,768	-13.7%	460	-9.3%	29	5.1%
En cruceros	2,353	-6.7%	214	-1.8%	91	5.2%

FUENTE: Banco de México.

Gráfica 1 **Turistas Internacionales de Internación**  
(millones de personas)



FUENTE: Banco de México.

## Turismo de Internación.

El número de turistas de internación sumó 4.6 millones en el primer cuatrimestre de 2011, equivalente a una caída del 1.3% respecto al mismo periodo de 2010.

## Turismo Fronterizo.

En el primer cuatrimestre de 2011 la llegada de turistas fronterizos, sumó 3.1 millones de personas lo que significó un incremento de 12.1% respecto al mismo periodo del año anterior.

Por otra parte, la entrada a México de los excursionistas fronterizos sumó en el primer cuatrimestre del año 15.8 millones de visitantes sin pernocta, 13.7% menos que lo observado en el mismo lapso de 2010.

En este mismo sentido, la entrada de excursionistas en cruceros también disminuyó durante el primer cuatrimestre de 2011, los visitantes sin pernocta que arribaron vía crucero ascendieron a 2.4 millones, equivalente a una reducción anual del 6.7%.

## Ingreso de Divisas.

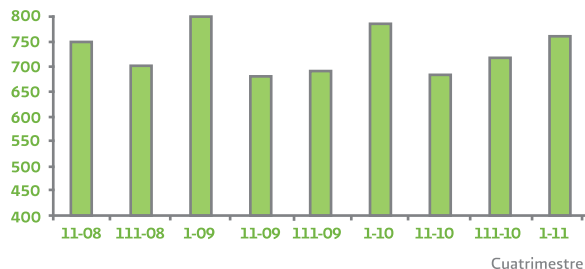
La captación de ingresos por visitantes internacionales a México sumó 4.4 mil millones de dólares, monto equivalente a una reducción del 4.6%.

El gasto medio de los visitantes internacionales ascendió a 169 dólares en el primer cuatrimestre de 2011, nivel que significó un aumento del 4.3% respecto al mismo periodo de 2010. Este desempeño contrastó con el gasto medio que realizaron los turistas de internación por 761.6 dólares equivalente a una caída del 3.1%.

El gasto medio de los excursionistas fronterizos tuvo un aumento del 5.1% en el periodo enero-abril de 2011, luego de que el cuatrimestre previo aumentara 9.7% en relación al mismo periodo de 2010. En este mismo orden de ideas, el gasto medio de los pasajeros en cruceros subió 5.2%, continuando con el desempeño favorable observado en los cuatrimestres previos.

Gráfica 2

### Gasto medio de los Turistas Internacionales de Internación (dólares)

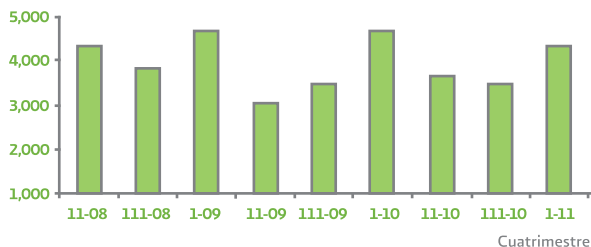


FUENTE: Banco de México.

El gasto total de los turistas internacionales en el periodo de referencia sumó 3 mil 702 millones de dólares, equivalente a una reducción del 4.1%. Por su parte, el gasto del turismo de internación sumó un monto de 3 mil 540 millones de dólares, durante el primer cuatrimestre de 2011, esto es una caída del 4.4% en relación al mismo lapso de 2010. Asimismo, ingresaron 460 millones de dólares por excursionismo fronterizo durante el primer cuatrimestre de 2011, monto 9.3% inferior al de igual lapso de 2010.

Gráfica 3

### Gasto de Visitantes Internacionales a México (millones de dólares)



FUENTE: Banco de México.

En el segmento de excursionistas internacionales, el gasto acumulado en periodo enero-abril de 2011 ascendió a 674 millones de dólares, monto equivalente a una disminución de 7.1%, que se explica porque la caída del 1.8% en los gastos realizados durante el mismo lapso por pasajeros en cruceros estuvo acompañada por una reducción en el gasto de los excursionistas fronterizos de 9.3%, en relación al primer cuatrimestre de 2010.



## Visitantes Internacionales de México al Exterior.

La salida de residentes de México al exterior durante el primer cuatrimestre de 2011 fue de 29.4 millones de personas, equivalente a una reducción de 5.4% respecto al mismo periodo del año pasado.

### II. Visitantes Internacionales de México al Exterior.

	Personas		Gasto		Gasto Medio	
	Miles de personas	enero/abril	Millones de dólares	enero/abril	Dólares	enero/abril
		11/10		11/10		11/10
<b>Visitantes Internacionales de México al Exterior</b>	29,409	-5.4%	2,402	8.1%	82	14.2%
A. Turistas	4,438	-1.5%	1,489	8.8%	336	10.5%
Turismo al exterior	2,941	-1.6%	1,401	9.2%	477	10.9%
Franjas fronterizas	1,497	-1.5%	88	2.9%	59	4.5%
B. Excursionistas	24,971	-6.0%	913	7.0%	37	13.9%

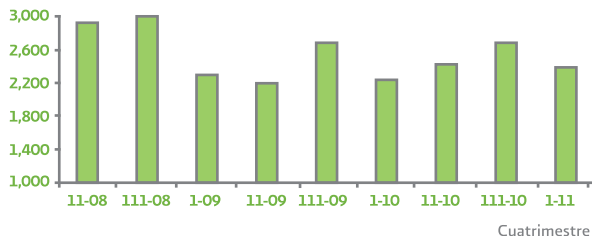
FUENTE: Banco de México.

El flujo de turistas internacionales se situó en 4.4 millones de personas, equivalente a una caída del 1.5% en tasa anual, desempeño que se sumó a la disminución de 6% de excursionistas fronterizos. Durante el primer cuatrimestre de 2011, la salida de turistas fronterizos ascendió a 1.5 millones de personas, lo que significó una reducción del 1.5% en comparación al mismo periodo de 2010, reflejando rezagos en su recuperación.

Por lo que respecta a los egresos, se reportó un gasto de los visitantes internacionales de México al exterior de 2 mil 402 millones de dólares durante el primer cuatrimestre de 2010, 8.1% por arriba del monto observado en igual periodo del año pasado.

El gasto de turistas internacionales de México al exterior (egresivos y fronterizos) ascendió a mil 489 millones de dólares durante el primer cuatrimestre de 2011, nivel que significó un repunte del 8.8% respecto al primer cuatrimestre de 2010.

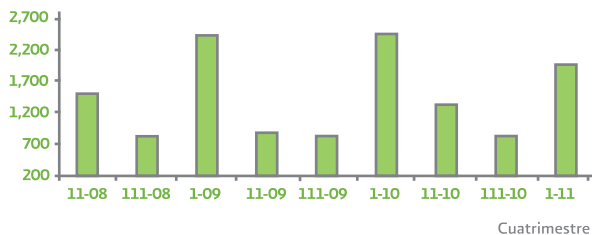
**Gráfica 4 Gasto de Visitantes Internacionales de México al Exterior (millones de dólares)**



FUENTE: Banco de México.

Asimismo, el gasto de los excursionistas que salieron del país se ubicó en 913 millones de dólares para experimentar un aumento anual del 7%, interrumpiendo con ellos una racha de siete caídas consecutivas. Cabe señalar que en ambos casos, las diferentes variaciones estuvieron acompañadas de un aumento en el gasto medio en dicho periodo en comparación al primer cuatrimestre de 2010.

**Gráfica 5 Balanza Turística de México (millones de dólares)**



FUENTE: Banco de México.

El gasto del turismo al exterior sumó mil 401 millones de dólares en el primer cuatrimestre de 2011, equivalente a un aumento del 9.2%, luego de que en el segundo y tercer cuatrimestres de 2010 creciera 20% y 0.1%, en ese orden.

Durante el primer cuatrimestre de 2011, el superávit de la balanza turística se ubicó en mil 974 millones de dólares.

### III. Balanza Turística

Concepto	enero/abril		Variación
	2010	2011	11/10
Ingresos	4,586	4,376	-4.6%
Egresos	2,222	2,402	8.1%
<b>Saldo</b>	<b>2,364</b>	<b>1,974</b>	<b>-16.5</b>

FUENTE: Banco de México.

### Transportación Aérea.

Durante el primer cuatrimestre de 2011 se registró el arribo de 4.9 millones de pasajeros en vuelos internacionales, 1.5% menor del observado en el mismo periodo del año pasado. Las llegadas de vuelos internacionales ascendió a 46 mil 34 vuelos en el primer cuatrimestre de 2011, equivalente a una caída del 1.8%.

En el primer cuatrimestre de 2011, la llegada de pasajeros nacionales en vuelos regulares se ubicó en 7.6 millones de pasajeros, lo que significó un reducción del 1.7%, con respecto al primer cuatrimestre de 2010. El número de vuelos nacionales regulares ascendió a 105 mil 789 vuelos durante el primer cuatrimestre de 2011, para presentar una reducción del 15.3% en comparación con el mismo periodo de 2010.

### Turismo Doméstico.

Las cifras del turismo nacional correspondientes al primer cuatrimestre de 2011 presentaron variaciones mixtas comparadas con el mismo periodo de 2010.

Así, la llegada de turistas nacionales en hoteles se ubicó en 20 millones de turistas en el periodo enero-abril de 2011, equivalente a un crecimiento anual del 4.6% respecto al mismo lapso de 2010.

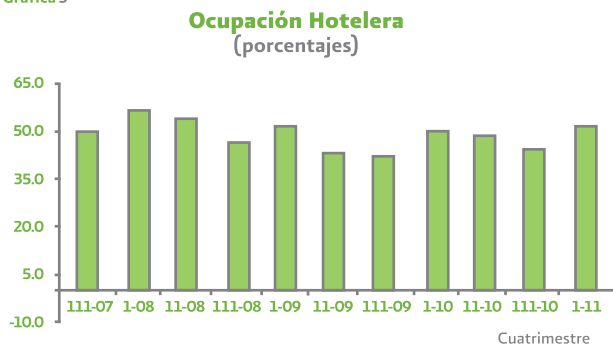
#### IV. Porcentaje de Ocupación Hotelera.

Porcentaje de ocupación hotelera	2011-I	Variación III-101
<b>Centros de Playa</b>	<b>60.1</b>	<b>2.8</b>
A. Integralmente Planeados	62.9	1.4
B. Tradicionales	49.8	-1.1
C. Otros	68.8	1.1
<b>Ciudades</b>	<b>44.5</b>	<b>2.5</b>
A. Grandes ciudades	48.8	4.1
B. Ciudades del interior	41.5	1.0
C. Ciudades Fronterizas	43.4	-4.4
<b>Total</b>	<b>51.5</b>	<b>1.4</b>

FUENTE: Monitoreo DataTur, SECTUR.

El porcentaje de ocupación hotelera total fue de 51.5% en el primer cuatrimestre de 2011, frente al 50% observado en el mismo periodo de 2010. Considerando los diferentes tipos de destinos, se registraron porcentajes de ocupación mixtos durante el periodo enero-abril de 2011 en relación al mismo periodo reportado un año antes. Los porcentajes de ocupación más elevados en el periodo fueron los de playa; correspondiendo a otros destinos el 68.8%, seguidos de los Centros Integralmente Planeados con 62.9% y los tradicionales con el 49.8%.

Gráfica 5



FUENTE: Banco de México.

Por su parte, el porcentaje de ocupación hotelera en las grandes ciudades se situó en 48.8%, seguido del registrado en las ciudades fronterizas con 43.4% durante el primer cuatrimestre de 2011 y de las ciudades del interior con 41.5%.

## Medidas para el Cambio de Dólares en Efectivo: Situación actual y perspectivas para el turismo internacional en México.

A partir del 21 de junio de 2010, entraron en vigor las disposiciones regulatorias para las personas físicas que emitieron la Secretaría de Hacienda y Crédito Público (SHCP) y la Comisión Nacional Bancaria y de Valores (CNBV), relativas al ingreso de dólares estadounidenses en efectivo y su intercambio por pesos mexicanos en el sistema bancario de nuestro país, es decir, operaciones de compra de dólares en efectivo por parte de los bancos. Posteriormente, desde el 13 de septiembre de 2010, se aplicaron las medidas para las personas morales, siendo hasta el día 3 de diciembre de ese mismo año que se anunciaron algunas modificaciones a las medidas establecidas.

Cabe señalar que la venta de dólares al público en general por parte de las instituciones bancarias se mantiene sin restricciones, al igual que la compra y venta de dólares por cualquier medio distinto al efectivo y de otras divisas extranjeras en efectivo.

El principal objetivo de éstas disposiciones, a decir de las autoridades financieras que regulan el sistema bancario en nuestro país, es el de garantizar “el desarrollo de un marco regulatorio que permita dar continuidad a la actividad económica lícita en el país, fomentando simultáneamente la evolución ordenada del sistema financiero mexicano y salvaguardando la prevención al lavado de dinero”.

Después de describir las diferentes medidas vigentes que regulan el cambio de dólares en efectivo por pesos en el sistema bancario, se procede a ubicar en su justa dimensión el enfoque preventivo con el que las autoridades financieras regulan el sistema financiero, particularmente en lo que se refiere al combate al lavado de dinero. Por último, se establecen los alcances que tienen dichas medidas en los flujos internacionales de turistas y de los gastos que realizan en los destinos visitados.

## I. Antecedentes.

La SHCP es la autoridad financiera encargada de regular y supervisar el sistema financiero mexicano, siendo auxiliada por la CNBV, la Comisión Nacional de Seguros y Fianzas (CNSF), la Comisión Nacional del Sistema de Ahorro para el Retiro (CONSAR), la Comisión Nacional para la Protección y Defensa de los Usuarios de Servicios Financieros (CONDUSEF) y, el Banco de México (Banxico).

Entre las principales actividades que afectan el sano desempeño de los mercados financieros y su interacción con las variables económicas fundamentales, se destacan aquellas que provienen de operaciones no lícitas (narcotráfico, contrabando, lavado de dinero, financiamiento al terrorismo, entre otras), cuya suma asciende a montos significativos que buscan incorporarse por diferentes medios al sistema económico lícito.

Toda vez que dichas operaciones ilícitas adquieren una dimensión internacional y trascienden las fronteras de los países con sistemas financieros sólidos, se hace necesario presentar un frente común que combata este flagelo y, atendiendo a la cooperación financiera internacional, cierre cualquier posibilidad de que el dinero proveniente de operaciones ilícitas encuentre espacios para insertarse en los circuitos financieros lícitos.

Es en este marco donde puede dimensionarse la contribución de la participación de México en los foros multilaterales y regionales, donde se realizan esfuerzos conjuntos para prevenir y combatir el lavado de dinero atendiendo al diseño e instrumentación de medidas coordinadas que atienden las mejores prácticas internacionales.

## II. Parámetros considerados y medidas establecidas para regular el ingreso de dólares en efectivo.

En el caso de las personas físicas, las medidas aplicadas hacen una distinción entre aquellas que son cuentahabientes de la institución (clientes) y las que no siendo cuentahabientes (usuarios), son residentes nacionales (usuarios nacionales) o extranjeras (usuarios extranjeros), tomando en cuenta diferentes parámetros que permitan satisfacer la demanda de intercambio de dólares a pesos en efectivo y atiendan al desarrollo de un sistema financiero ordenado:

- Considerando la información proporcionada por la Encuesta Nacional de Ingresos y Gastos de los Hogares (ENIGH) y datos del sistema financiero, se tiene que dada la distribución del ingreso en nuestro país y suponiendo que los hogares mexicanos reciban el total de sus ingresos en dólares, el 98% de ellos podrían intercambiarlo por pesos sin exceder el límite establecido.
- Cálculos realizados por la SHCP establecen que el gasto promedio de los **turistas no fronterizos** se ubica entre \$282 y \$830 dólares por visita, y sólo el 35% de este gasto se realiza con dólares en efectivo.
- En el caso particular de las remesas, se calcula que más del 96% de estas operaciones se realizan a través de transferencias electrónicas y se liquidan en pesos. Por otro lado, aquellas remesas que sí se reciben en dólares en efectivo, los límites establecidos por la medida son muy superiores a la remesa promedio de \$317 dólares.

## Medidas establecidas para regular el ingreso de dólares en efectivo.

### Personas Físicas.

- Los clientes de la institución pueden hacer depósitos hasta por un monto total de 4,000 dólares mensuales.
- Los usuarios nacionales de la institución pueden cambiar dólares a pesos hasta por un monto de \$300 dólares diarios y \$1,500 dólares acumulados por mes.
- Los usuarios extranjeros (turistas) pueden cambiar dólares en efectivo a pesos en los bancos hasta por \$1,500 dólares mensuales.

### Personas Morales.

- Desde el 13 de septiembre de 2010 (90 días después de la publicación de las reglas en el DOF), los bancos reciben depósitos sólo en aquellas sucursales que operan en zonas turísticas intensivas en dólares y en la franja fronteriza norte, en cuyo caso el límite es de \$7,000 dólares mensuales.

- Cabe señalar que derivado de las modificaciones consideradas en el comunicado conjunto de la SHCP y de la CNBV, partir del 3 de diciembre de 2010 este límite se incrementó de \$7,000 a \$14,000 dólares mensuales.

### Medidas adicionales.

Para la adecuada instrumentación de estas medidas, desde mediados de 2010 las instituciones bancarias y las autoridades financieras involucradas vienen realizando una serie de cambios a la infraestructura bancaria, con particular énfasis en las zonas turísticas y en la franja fronteriza norte, a saber: a) ampliación del número de ventanillas bancarias en puertos de entrada, la franja fronteriza norte y en zonas turísticas; b) incrementar la red nacional de cajeros automáticos, particularmente en zonas turísticas; d) promoción de la terminalización de personas morales clave como los operadores turísticos y otros servicios en los puertos o las gasolineras en la frontera; y, e) extender la figura de “corresponsal bancario”, a comercios y hoteles.

En lo que respecta a la operación de corresponsales bancarios, el límite de cambio de dólares por pesos en efectivo al realizar compras en comercios habilitados se estableció en \$100 dólares.

### III. Cooperación internacional para prevenir y combatir el lavado de dinero y el financiamiento al terrorismo.

Se define al lavado de dinero como el procesamiento a través del cual las ganancias derivadas de la actividad criminal se introducen en la economía lícita para disfrazar su procedencia y permitir a los criminales disfrutar de ellas sin arriesgar su origen.

Entre los efectos perniciosos del lavado de dinero se destacan sus efectos sobre el sistema económico nacional e internacional, disminuyendo la integridad de los mercados financieros, generando la pérdida de control de la política económica, y los riesgos que representa para la reputación de las instituciones financieras, desviando recursos significativos que podrían destinarse al desarrollo.

A nivel internacional no existe un instrumento que aborde específicamente el lavado de dinero, sin embargo se dispone de tres instrumentos internacionales que tratan este delito de forma conexa a los delitos que abordan:



- **Convención contra el Tráfico Ilícito de Estupefacientes y Sustancias Sicotrópicas** (Convención de Viena, 1988). Orientada a prevenir y combatir el tráfico ilícito de drogas a través de la cooperación internacional, se establece por primera vez la obligación internacional de tipificar como delito a nivel nacional el lavado de activos. Aquí, la penalización del lavado de dinero es concebida como una acción, entre otras, para combatir el tráfico de drogas.
- **Convención contra la Delincuencia Organizada Transnacional** (2000). Establece la obligación de tipificar el lavado de dinero en términos similares a la Convención de Viena, pero con la diferencia de que el tipo penal debe contemplar la penalización del lavado de activos procedente de cualquier delito cometido por la delincuencia organizada, requiriéndose la creación de una entidad de Inteligencia Financiera.
- **Convención contra la Corrupción** (Convención de Mérida, 2004). Se reconocen los vínculos entre la corrupción y la delincuencia organizada mediante el combate al lavado de dinero. Cada país debe garantizar que las autoridades de administración, reglamentación y cumplimiento de la ley y demás autoridades encargadas de combatir el lavado de dinero sean capaces de cooperar e intercambiar información en los ámbitos nacional e internacional, de conformidad con las condiciones prescritas en el derecho interno.

## Otras iniciativas para prevenir y combatir el lavado de dinero.

México tiene presencia en diversos foros regionales, lo cual permite la interacción de las autoridades financieras del país con sus homologas de otros países dedicadas a prevenir y combatir el lavado de dinero, así como del financiamiento al terrorismo.

- **Grupo de Acción Financiera (GAFI)**; emitió las 40 Recomendaciones más 9 Especiales bajo las cuales evalúan a los Estados.
- **Grupo de Acción Financiera de Sudamérica (GAFISUD)**.
- **El Comité Contra el Terrorismo del Consejo de Seguridad de las Naciones Unidas**; incorpora criterios de evaluación sobre el combate al lavado de dinero en el proceso de evaluación que hace a los países miembros.
- **La Comisión Interamericana contra el Abuso de las Drogas (CICAD)**. La Organización de Estados Americanos estableció, a nivel regional, un Grupo de Expertos sobre Lavado de Dinero que, entre otras iniciativas, dispone de una Ley Modelo para apoyar a los Estados de la región en el combate de este delito.
- **Grupo Egmont**. Agrupa a 116 Unidades de Inteligencia Financiera y forma Subgrupos de trabajo sobre Decomiso y Confiscación en la Oficina de Naciones Unidas contra la Droga y el Delito.

## IV. Implicaciones para el turismo.

Las medidas instrumentadas en México para el cambio de dólares estadounidenses en efectivo a través del sistema bancario garantizan, sin duda, la continuidad de las actividades turísticas atendiendo a los esfuerzos que realizan los diferentes agentes económicos para salvaguardar y prevenir el lavado de dinero.

Así, desde el 21 de junio de 2010 los turistas extranjeros pueden cambiar dólares estadounidenses en efectivo a pesos en bancos hasta por \$1,500 dólares mensuales. En el caso de las empresas (personas morales) que operen en zonas turísticas y la franja fronteriza norte, desde el 23 de septiembre de 2010 se realizaban operaciones bancarias por montos hasta de \$7,000 dólares

mensuales, límite que se amplió a \$14,000 dólares el 3 de diciembre de 2010, cuando se realizaron modificaciones a las medidas originalmente contempladas.

En la medida que el turismo es un sector horizontal cuya evolución tiene impactos directos e indirectos en la economía, su contribución al sano desempeño del sistema bancario, al facilitar las actividades económicas legítimas generadoras de dólares en efectivo, redundará en la evolución ordenada del turismo cerrando filas en el combate al lavado de dinero.

Si bien en sus primeras etapas el ajuste tuvo costos administrativos temporales en algunas zonas intensivas en el uso de dólares, como suelen ser las zonas turísticas y de la franja fronteriza norte, los trabajos realizados con legisladores, gobiernos y empresas locales han permitido minimizar esos costos.

Así, desde un inicio se instrumentaron diferentes acciones para prevenir contingencias en el cambio de dólares estadounidenses en efectivo en la franja fronteriza norte y las zonas turísticas, mismas que se profundizaron al realizar las adecuaciones pertinentes seis meses después de que se aplicaran las medidas para personas físicas y tres meses antes de su instrumentación para personas morales.

Entre las acciones realizadas para facilitar las operaciones de dólares en efectivo en el territorio de la franja fronteriza norte y en zonas turísticas se destaca la creación de la figura de corresponsal cambiario en donde se llevan a cabo operaciones de compra de dólares bajo las siguientes modalidades:

- **Establecimientos comerciales y proveedores de servicios.** Compra de dólares en efectivo atadas a ventas, hasta por un monto de \$250 dólares por transacción, a nombre y cuenta de una institución bancaria (inicialmente se consideró un monto de \$100 dólares).
- **Hoteles y alojamiento temporal.** Durante su estancia, los turistas extranjeros (nacionales), podrán cambiar dólares a pesos hasta por un monto equivalente a \$1,500 dólares mensuales acumulados (\$300 dólares diarios y \$1,500 dólares mensuales acumulados).
- **Establecimientos “libres de impuestos”.** La compra de dólares, condicionada a la venta que realizan los visitantes extranjeros (nacionales), se lleva a cabo por un monto de \$1,500 dólares mensuales acumulados (\$300 dólares diarios y \$1,500 dólares mensuales acumulados).



# Principales resultados de la “Cuenta Satélite del Turismo de México, 2005-2009”\*

## Introducción

En el marco de los trabajos realizados al interior del Comité Técnico Especializado de Estadísticas Económicas del Sector Turismo (CTEEEST), el Instituto Nacional de Estadística y Geografía (INEGI), presentó en junio de 2011 la “Cuenta Satélite del Turismo de México, 2005-2009”.

De esta forma, se dispone de un instrumento que a través del enfoque funcional presente en el Sistema de Cuentas Nacionales de México (SCNM) nos permite cuantificar ampliamente la dimensión del sector turístico y su vínculo con las variables macroeconómicas relevantes relacionadas con la producción, el consumo, la inversión y el empleo.

Así, a partir de los resultados obtenidos en la CSTM 2005-2009, base 2003, se puede afirmar lo siguiente:

- Durante 2009, el **Valor Agregado Bruto Turístico** representó el 8% del correspondiente al total nacional en valores corrientes, cifra superior a la producción generada conjuntamente por las actividades económicas de la agricultura y la industria alimentaria.
- En ese mismo año, el **Consumo Turístico Total** fue de 1,473,556.7 millones de pesos corrientes, integrado en un 92.1% del consumo interior y el restante 7.9% del consumo egresivo.
- Así, mientras que el **Consumo Turístico Interior** sumó 1,357,301.1 millones de pesos corrientes, donde el **Consumo Turístico Interno** participó con el 85.7% y el **Consumo Turístico Receptivo** lo hizo con el 14.3%, el **Consumo Turístico Egresivo** fue de 116,255.6 millones de pesos corrientes.
- La **Formación Bruta de Capital Fijo turístico** se situó durante 2009 en los 82,749.2 millones de pesos, a valores corrientes, equivalente al 3.2% de la inversión fija del total de la economía.

---

\*A partir de información publicada por el Instituto Nacional de Estadística y Geografía (INEGI).

- En 2009 el mercado laboral turístico requirió de 2 millones 454 mil 372 **Puestos de Trabajo Equivalentes Remunerados**, volumen que representó el 6.9% respecto a los del total del país y un crecimiento anual del 0.1% respecto a 2008.

## Principales Resultados.

- **Valor Agregado Bruto Turístico.**

El concepto de PIB turístico que aquí se expone es una medición más amplia a la del PIB turístico tradicional con que inicialmente se identificó al turismo (restaurantes y hoteles), ya que se contempla el Valor Agregado Bruto (VAB) generado por las actividades identificadas por el turismo como características, conexas y otras industrias turísticas.

Determinar la magnitud del VAB turístico es de particular relevancia, ya que refleja la generación de valor en las actividades que comprenden en este caso la industria turística, de tal suerte que la suma de estos registros da por resultado el Producto Interno Bruto Turístico.

Atendiendo a una lista de países seleccionados, en 2009 el porcentaje de participación del PIB turístico en el total nacional fue del 10% en España, mientras que para México ascendió al 8%, seguido de Austria y Nueva Zelanda con el 7.6% y 3.8%, respectivamente.

Para 2009, el PIB turístico de México a precios básicos es mayor que el PIB nacional de cualquiera de los países de América Latina, con excepción de Brasil, Venezuela, Argentina, Colombia, Chile y Perú.

En el contexto nacional, para 2009 la suma del total del PIB de los estados de Yucatán, Durango, Morelos, Aguascalientes, Zacatecas, Baja California Sur, Tlaxcala y Colima es ligeramente superior que el PIB turístico a precios básicos.

## Valor Agregado Bruto Nacional y del Turismo (precios básicos)

	2005	2006	2007	2008	2009	Promedio 2005-2009
<b>Millones de pesos corrientes</b>						
Nacional	8,825,084.6	9,943,093.5	10,854,383.6	11,863,314.3	11,383,380.6	
Turismo	742,152.3	804,523.3	859,560.3	910,361.3	906,011.2	
Turismo/Total	8.4	8.1	7.9	7.7	8.0	8.0%
<b>Millones de pesos constantes (2003=100)</b>						
Nacional	7,698,197.1	8,087,457.1	8,359,312.3	8,487,137.1	7,977,299.7	
Turismo	674,726.5	700,373.8	723,453.8	731,280.2	706,601.1	
Turismo/Total	8.8	8.7	8.7	8.6	8.9	8.7%
<b>Crecimiento del VABT (2003=100)</b>						
Nacional	3.3	5.1	3.4	1.5	-6.0	0.9%
Turismo	1.2	3.8	3.3	1.1	3.4	1.2%
<b>Cociente pesos corrientes /pesos constantes</b>						
Nacional	1.1464	1.2294	1.2985	1.3978	1.4270	
Turismo	1.0999	1.1487	1.1881	1.2449	1.2822	

**FUENTE:** Instituto Nacional de Estadística y Geografía, Cuenta Satélite del Turismo de México, 2005-2009, Base 2003, México, 2011.

La participación de las actividades turísticas en el total de la economía se redujo de un 8.4% en 2005 a un 8.0% en 2009, hecho que se explica en gran medida porque durante dicho periodo el comportamiento de los precios de la CSTM se ajustó más a la evolución de los precios de los servicios, cuyo dinamismo fue menor a la trayectoria de los precios generales registrada para el total del país en el lapso 2005-2009, como se confirma al calcular el cociente del VAB nacional y turístico a precios corrientes entre el VAB correspondiente a precios constantes.

En el lapso 2005-2009, la participación promedio del **Valor Agregado Bruto Turístico** respecto al total del país fue de 8.0%, correspondiendo al transporte el mayor peso con un 2.0%; seguido de los servicios inmobiliarios y de alquiler con 1.6%; alojamiento, restaurantes, bares y centros nocturnos representó el 0.9%; manufacturas tuvo un 0.9%; comercio el 0.5%; servicios médicos, agencias de viaje y tour operadores con 0.1%; y, el resto de actividades 1.0%.

Al considerar la evolución del VABT descontando el efecto de los precios, se tiene que durante el periodo 2005-2009 el VABT registró una tasa media de crecimiento anual del 1.2% en términos reales, nivel por arriba del registrado por la economía nacional (0.9%), en igual periodo.

## Valor Agregado Bruto Total y Turístico

Millones de pesos, precios de 2003

Concepto	2009	Variación porcentual anual 2009-2008
<b>Total del país</b>	<b>7,977,300</b>	<b>-6.0</b>
<b>Total turístico</b>	<b>706,601</b>	<b>-3.4</b>
<b>Bienes</b>	<b>69,204</b>	<b>-5.5</b>
Artesanías	33,523	-6.9
Otros bienes	35,681	-4.2
<b>Servicios</b>	<b>637,397</b>	<b>3.1</b>
Alojamiento	89,004	-8.8
Tiempos compartidos	9,885	32.6
Segundas viviendas	18,647	3.3
Transporte	184,040	-1.7
Restaurantes bares y centros nocturnos	69,595	-8.7
Otros servicios	266,226	-1.9

FUENTE: INEGI, SCNM. Cuenta Satélite del Turismo de México, 2005-2009.

Durante 2009, el Valor Agregado Bruto Turístico mostró una caída en términos reales de 3.4% respecto al año anterior, comportamiento que contrasta con el dinamismo de las actividades relacionadas con los tiempos compartidos que aumentaron 32.6%, así como el de las segundas viviendas que creció 3.3%.

En contraparte, para ese mismo año, los servicios de alojamiento registraron una caída del 8.8%, seguidos por restaurantes, bares y centros nocturnos con una reducción del 8.7%, mientras que las actividades relacionadas con la producción de artesanías y otros bienes cayeron 5.5%, así como los denominados "otros servicios" y el transporte presentaron bajas de 1.9% y 1.7%, respectivamente.

- **Consumo Turístico.**

Definido como el valor monetario de todos los bienes y servicios característicos y conexos que el visitante adquiere antes, durante y después del viaje en el territorio del país bajo estudio, el consumo turístico es una variable fundamental para el análisis de dicha actividad.



En el periodo 2005-2009, el gasto de **Consumo Turístico Interno** contribuyó con la mayor participación promedio en el consumo turístico total (79.5%), seguido por el **Consumo Turístico Receptivo** (12.7%) y el **Consumo Turístico Egresivo** (7.8%).

Este desempeño contrasta con el observado una vez que consideramos la evolución de estos tres componentes del consumo turístico para el periodo 2005-2009; mientras que el Consumo Turístico Interno creció en promedio 0.7%, el receptivo se disminuyó 2% y el egresivo se redujo 4%.

Durante el 2009, el gasto total del consumo turístico efectuado dentro y fuera del país alcanzó 1,473,556.7 millones de pesos corrientes, de los cuales el consumo interior aportó el 92.1% del gasto total y el egresivo representó el 7.9% restante.

### **Consumo Turístico**

Millones de pesos corrientes

<b>Concepto</b>	<b>2009</b>	<b>Estructura porcentual</b>
<b>Total</b>	<b>1,473,556.7</b>	<b>100.0</b>
<b>Consumo interior</b>	<b>1,357,301.1</b>	<b>92.1</b>
Consumo interno	1,162,717.8	78.9
Consumo receptivo	194,583.3	13.2
<b>Consumo egresivo</b>	<b>116,255.6</b>	<b>7.9</b>

**FUENTE:** INEGI, SCNM. Cuenta Satélite del Turismo de México, 2005-2009.

El consumo según los motivos de viaje del turismo interno se clasifica en: el gasto por concepto de vacaciones con una participación de 44.1%, otros motivos de viaje 18.2%, viajes de negocios 17.8%, excursionistas 16.8% y el restante 3.1% resultó de los gastos previos efectuados antes de un viaje internacional, tales como: la adquisición del transporte por vía aérea y/o terrestre, así como la contratación de paquetes turísticos en alguna agencia de viaje residente.

Para el turismo procedente del resto del mundo, el gasto por motivos vacacionales también es el más importante, pues representa el 62.8%, mientras que otros motivos contribuyen con el 18.2%, correspondiendo a excursionistas el 14.4% y por motivo de negocios el 4.6%.

La Cuenta Satélite del Turismo proporciona una importante desagregación del consumo turístico interior, lo que permite desglosar los gastos que destinaron los turistas a las diversas actividades económicas, a saber: transporte 29.6%; adquisición de bienes y servicios diversos (artesanías, cuidados y efectos personales, etc.) 22%; servicios de alojamiento, restaurantes y bares 18.5%; vivienda, electricidad, gas, agua y otros combustibles (alquileres, su mantenimiento y reparación) 17.6%; alimentos y bebidas 5.7%; sanidad, incluidos los productos medicinales y farmacéuticos, servicios médicos y paramédicos no hospitalarios y servicios hospitalarios 4%; vestido y calzado 1.5%, y esparcimiento y cultura el 1.1%.

Respecto al consumo turístico egresivo, se sabe que en 2009, de los residentes que visitaron el extranjero, el 32.6% lo hicieron principalmente como excursionistas, 18.8% por vacaciones, 15.8% por viajes de negocios, y 32.8% por otros motivos.

- **Formación Bruta de Capital Fijo.**

La formación bruta de capital fijo (FBKF) relacionada con la actividad turística de 2009 representó el 3.2% de la inversión fija total del país. La mayor parte se destinó a la construcción de infraestructura, edificaciones y otras construcciones turísticas representando el 86.1%, mientras que el 13.9% restante se orientó a la adquisición de maquinaria y equipo.

En el periodo 2005-2009, la FBKF relacionada con la actividad turística representó en promedio el 2.6% de la correspondiente a la del total del país. En lo que respecta a su composición, la FBKF turística promedio se integró en un 83.7% por la construcción en infraestructura, edificaciones y otras construcciones turísticas y, el restante 16.3%, de maquinaria y equipo.

- **Puestos de Trabajo Equivalentes Remunerados**

Definida como el número de ocupaciones remuneradas requeridas o equivalentes que son necesarias para generar los diferentes bienes y servicios relacionados con el turismo, se tiene que para el periodo 2005-2009 el mercado laboral turístico requirió de 2.4 millones de puestos en promedio.

## Número de ocupaciones remuneradas en el Sector Turístico

Concepto	2009	Variación porcentual anual 2009-2008
<b>Total del país</b>	<b>35,457,261</b>	<b>-3.5</b>
<b>Total turístico</b>	<b>2,454,372</b>	<b>0.1</b>
<b>Bienes</b>	<b>255,979</b>	<b>-7.9</b>
Artesanías	208,027	-8.3
Otros bienes	47,952	-5.9
<b>Servicios</b>	<b>2,198,393</b>	<b>1.2</b>
Alojamiento	173,024	-7.0
Tiempos compartidos	18,743	34.2
Segundas viviendas	35,358	4.5
Transporte	440,513	-2.6
Restaurantes bares y centros nocturnos	901,800	1.3
Otros servicios	628,955	5.4

FUENTE: INEGI, SCNM. Cuenta Satélite del Turismo de México, 2005-2009.

En 2009 las actividades relacionadas con el turismo generaron poco menos de 2.5 millones de ocupaciones remuneradas. La mayor creación de empleos dentro del sector se dio en los servicios de tiempos compartidos y “otros servicios” en dónde se observó una variación de 34.2% y 5.4%, respectivamente; seguidos de segundas viviendas con el 4.5%, mientras que en restaurantes, bares y centros nocturnos fue de 1.3 por ciento. Por otra parte, las actividades de producción de artesanías y otros bienes presentaron una disminución de 7.9%, en los servicios de alojamiento disminuyó 7%, y los de transporte la caída fue del 2.6 por ciento.

Las remuneraciones medias anuales alcanzaron los 83,125 pesos corrientes por persona ocupada en 2009. Con este nivel de remuneraciones medias, el sector turismo fue inferior al nacional, que resultó de 98,061 pesos por persona ocupada.

### • Consumo Colectivo Turístico

El consumo colectivo turístico representa el conjunto de servicios turísticos que proporciona el gobierno en sus distintos niveles y cuyo propósito es el de apoyar las actividades de promoción, legislación, reglamentación, orden y seguridad a visitantes nacionales y extranjeros, entre otras.

Así, en 2009 este gasto ejercido a precios corrientes, constituyó el 3.7% del consumo total del gobierno, lo que se traduce en 52,055.7 millones de pesos.

## **Anexo Estadístico**

## 1. Visitantes Internacionales a México.

Cuatrimestre												Año		
		I-08	II-08	III-08	I-09	II-09	III-09	I-10	II-10	III-10	I-11	2008	2009	2010
<b>Número de personas</b>														
Visitantes Internacionales a México	Miles	31,699	30,213	29,550	29,829	27,096	29,264	28,677	25,337	25,543	25,885	91,462	86,189	79,766
		-1.22%	2.62%	-3.58%	-5.90%	-10.32%	-0.97%	-3.86%	-6.49%	-12.71%	-8.5%	-0.78%	-5.77%	-7.5%
Turistas Internacionales	Miles	7,467	7,871	7,300	7,905	6,410	7,139	7,490	7,512	7,258	7,764	22,637	21,454	22,260
		2.50%	6.27%	9.29%	5.87%	-18.56%	-2.21%	-5.25%	17.20%	1.67%	3.66%	5.93%	-5.23%	3.76%
Turismo al Interior	Miles	4,882	4,451	3,967	4,695	3,282	3,804	4,710	4,197	3,733	4,648	13,300	11,781	12,640
		3.86%	4.23%	-0.45%	-3.82%	-26.26%	-4.11%	0.31%	27.88%	-1.86%	-1.32%	2.65%	-11.42%	7.29%
Turismo Fronterizo	Miles	2,585	3,420	3,333	3,210	3,128	3,335	2,780	3,315	3,525	3,116	9,338	9,673	9,620
		0.04%	9.06%	23.72%	24.18%	-8.54%	0.06%	-13.39%	5.98%	5.71%	12.10%	10.98%	3.59%	-0.54%
Excursionistas Internacionales	Miles	24,232	22,342	22,250	21,923	20,686	22,125	21,187	17,824	18,285	18,121	68,825	64,735	57,506
		-2.32%	1.39%	-7.16%	-9.53%	-7.41%	-0.56%	-3.36%	-13.83%	-17.36%	-12.9%	-2.80%	-5.94%	-11.2%
Excursionistas Fronterizos	Miles	21,495	20,815	20,084	19,468	19,711	19,866	18,665	16,219	16,126	15,768	62,394	59,045	51,219
		-0.96%	1.55%	-7.85%	-9.43%	-5.30%	-1.08%	-4.12%	-17.72%	-18.83%	-13.7%	-2.50%	-5.37%	-13.3%
Pasajeros en Crucero	Miles	2,737	1,527	2,166	2,456	975	2,259	2,522	1,606	2,159	2,353	6,431	5,690	6,287
		-11.8%	-0.7%	-0.3%	-10.3%	-36.2%	4.3%	2.7%	64.7%	-4.4%	-6.7%	-5.63%	-11.52%	10.49%

FUENTE: Banco de México.

## Gasto.

Cuatrimestre												Año		
		I-08	II-08	III-08	I-09	II-09	III-09	I-10	II-10	III-10	I-11	2008	2009	2010
Visitantes Internacionales a México	Millones de Dólares	5,084	4,389	3,816	4,698	3,068	3,509	4,586	3,679	3,495	4,376	13,289	11,275	11,760
		4.32%	9.05%	-3.48%	-7.58%	-30.10%	-8.04%	-2.40%	19.93%	-0.40%	-4.57%	3.40%	-15.15%	4.30%
Turistas Internacionales	Millones de Dólares	4,200	3,604	3,014	3,958	2,448	2,815	3,860	3,074	2,848	3,702	10,817	9,221	9,782
		7.44%	9.32%	-3.86%	-5.75%	-32.07%	-6.59%	-2.48%	25.57%	1.17%	-4.10%	4.61%	-14.75%	6.08%
Turismo al Interior	Millones de Dólares	3,998	3,332	2,785	3,757	2,238	2,628	3,703	2,867	2,675	3,540	10,116	8,624	9,245
		7.69%	8.82%	-5.32%	-6.03%	-32.83%	-5.63%	-1.44%	28.10%	1.75%	-4.40%	4.11%	-14.75%	7.20%
Turismo Fronterizo	Millones de Dólares	201	271	229	201	209	187	157	206	174	162	701	597	537
		2.68%	15.83%	18.31%	-0.16%	-22.79%	-18.32%	-21.95%	-1.48%	-7.05%	2.97%	12.46%	-14.83%	-10.11%
Excursionistas Internacionales	Millones de Dólares	884	786	802	740	620	694	726	605	647	674	2,472	2,054	1,978
		-8.34%	7.82%	-1.99%	-16.30%	-21.07%	-13.49%	-1.95%	-2.36%	-6.77%	-7.07%	-1.58%	-16.91%	-3.70%
Excursionistas Fronterizos	Millones de Dólares	680	674	639	542	542	517	508	465	461	460	1,994	1,601	1,433
		-7.66%	8.82%	-4.24%	-20.36%	-19.57%	-19.10%	-6.28%	-14.26%	-10.94%	-9.32%	-1.49%	-19.69%	-10.49%
Pasajeros en Crucero	Millones de Dólares	204	112	162	198	78	176	218	141	186	214	478	453	545
		-10.5%	2.2%	8.0%	-2.8%	-30.1%	8.6%	9.9%	80.4%	5.5%	-1.8%	-2.0%	-5.31%	20.30%

FUENTE: Banco de México.

## Gasto Medio.

		Cuatrimestre										Año		
		I-08	II-08	III-08	I-09	II-09	III-09	I-10	II-10	III-10	I-11	2008	2009	2010
Visitantes Internacionales a México	Dólares	160.4	145.3	129.1	157.5	113.2	119.9	159.9	145.2	136.8	169.1	145.3	130.8	147.4
		5.61%	6.27%	0.10%	-1.79%	-22.06%	-7.14%	1.53%	28.25%	14.11%	4.3%	4.21%	-10%	12.7%
Turistas Internacionales	Dólares	562.4	457.9	412.9	500.7	381.9	394.4	515.4	409.2	392.4	476.7	477.8	429.8	439.4
		4.82%	2.87%	-12.04%	-10.97%	-16.59%	-4.48%	2.93%	7.15%	-0.49%	-7.49%	-1.25%	-10.05%	2.24%
Turismo al Interior	Dólares	818.9	748.7	702.1	800.2	682.0	691.0	786.2	683.2	716.5	761.6	760.6	732.0	731.4
		3.69%	4.41%	-4.89%	-2.29%	-8.91%	-1.58%	-1.74%	0.17%	3.69%	-3.13%	1.42%	-3.76%	-0.08%
Turismo Fronterizo	Dólares	77.9	79.3	68.6	62.6	67.0	56.0	56.4	62.3	49.2	51.9	75.1	61.7	55.8
		2.64%	6.21%	-4.37%	-19.60%	-15.58%	-18.37%	-9.88%	-7.04%	-12.07%	-8.15%	1.33%	-17.78%	-9.62%
Excursionistas Internacionales	Dólares	36.5	35.2	36.0	33.8	30.0	31.4	34.3	34.0	35.4	37.2	35.9	31.7	34.4
		-6.16%	6.34%	5.57%	-7.49%	-14.75%	-13.01%	1.46%	13.31%	12.82%	6.7%	1.26%	-11.66%	8.4%
Excursionistas Fronterizos	Dólares	31.6	32.4	31.8	27.8	27.5	26.0	27.2	28.7	28.6	29.2	32.0	27.1	28.1
		-6.76%	7.15%	3.92%	-12.07%	-15.07%	-18.21%	-2.25%	4.20%	9.72%	5.1%	1.04%	-15.13%	3.2%
Pasajeros en Crucero	Dólares	74.6	73.0	75.0	80.8	79.9	78.1	86.5	87.6	86.2	90.9	74.4	79.6	86.6
		1.47%	2.95%	8.24%	8.36%	9.41%	4.10%	6.99%	9.55%	10.36%	5.20%	3.87%	7.02%	8.88%

FUENTE: Banco de México.

## 2. Visitantes Internacionales de México al Exterior.

		Cuatrimestre										Año		
		I-08	II-08	III-08	I-09	II-09	III-09	I-10	II-10	III-10	I-11	2008	2009	2010
Número de personas														
Visitantes Internacionales de México al Exterior	Miles	36,422	35,774	35,247	31,983	31,871	34,212	31,075	29,929	30,713	29,409	107,442	98,066	91,718
		2.27%	-0.68%	-6.59%	-12.19%	-10.91%	-2.94%	-2.84%	-6.09%	-10.23%	-5.36%	-1.76%	-8.73%	-6.47%
Turistas Internacionales	Miles	4,600	4,886	4,965	4,305	4,107	5,530	4,507	4,740	5,148	4,438	14,450	13,942	14,395
		2.57%	-6.44%	-7.66%	-6.41%	-15.94%	11.39%	4.70%	15.40%	-6.91%	-1.55%	-4.19%	-3.52%	3.25%
Turismo al Exterior	Miles	2,928	2,961	3,432	2,776	2,578	3,521	2,987	3,003	3,401	2,941	9,321	8,875	9,392
		3.08%	0.33%	0.32%	-5.17%	-12.93%	2.57%	7.61%	16.49%	-3.40%	-1.56%	1.17%	-4.78%	5.82%
Turismo Fronterizo	Miles	1,672	1,925	1,532	1,529	1,529	2,009	1,520	1,736	1,747	1,497	5,129	5,067	5,003
		1.70%	-15.24%	-21.62%	-8.57%	-20.58%	31.13%	-0.57%	13.56%	-13.07%	-1.52%	-12.62%	-1.22%	-1.26%
Excursionistas Internacionales	Miles	31,822	30,888	30,282	27,678	27,764	28,682	26,568	25,189	25,566	24,971	92,992	84,124	77,323
		2.23%	0.30%	-6.41%	-13.02%	-10.11%	-5.29%	-4.01%	-9.27%	-10.86%	-6.01%	-1.37%	-9.54%	-8.08%
Excursionistas Fronterizos	Miles	31,822	30,888	30,282	27,678	27,764	28,682	26,568	25,189	25,566	24,971	92,992	84,124	77,323
		2.23%	0.30%	-6.41%	-13.02%	-10.11%	-5.29%	-4.01%	-9.27%	-10.86%	-6.01%	-1.37%	-9.54%	-8.08%

FUENTE: Banco de México.

## Gasto.

		Cuatrimestre										Año		
		I-08	II-08	III-08	I-09	II-09	III-09	I-10	II-10	III-10	I-11	2008	2009	2010
Visitantes Internacionales de México al Exterior	Millones de Dólares	2,640	2,899	2,987	2,280	2,179	2,673	2,222	2,395	2,667	2,402	8,526	7,132	7,284
		1.47%	5.09%	-0.91%	-13.64%	-24.85%	-10.51%	-2.53%	9.92%	-0.22%	8.10%	1.80%	-16.35%	2.14%
Turistas Internacionales	Millones de Dólares	1,498	1,647	1,759	1,370	1,287	1,665	1,369	1,535	1,665	1,489	4,904	4,321	4,569
		6.70%	3.78%	2.49%	-8.53%	-21.89%	-5.38%	-0.03%	19.31%	0.02%	8.78%	4.18%	-11.89%	5.75%
Turismo al Exterior	Millones de Dólares	1,381	1,500	1,643	1,279	1,177	1,526	1,284	1,408	1,525	1,401	4,525	3,982	4,217
		7.33%	5.01%	4.64%	-7.40%	-21.51%	-7.14%	0.36%	19.57%	-0.04%	9.17%	5.57%	-11.98%	5.89%
Turismo Fronterizo	Millones de Dólares	116	147	116	91	109	139	85	127	140	88	380	339	353
		-0.26%	-7.28%	-20.56%	-21.95%	-25.79%	19.55%	-5.60%	16.52%	0.69%	2.90%	-9.95%	-10.74%	4.12%
Excursionistas Internacionales	Millones de Dólares	1,143	1,252	1,227	910	892	1,008	853	860	1,002	913	3,622	2,811	2,715
		-4.65%	6.85%	-5.42%	-20.33%	-28.73%	-17.86%	-6.28%	-3.63%	-0.62%	7.01%	-1.25%	-22.40%	-3.41%
Excursionistas Fronterizos	Millones de Dólares	1,143	1,252	1,227	910	892	1,008	853	860	1,002	913	3,622	2,811	2,715
		-4.65%	6.85%	-5.42%	-20.33%	-28.73%	-17.86%	-6.28%	-3.63%	-0.62%	7.01%	-1.25%	-22.40%	-3.41%

FUENTE: Banco de México.

## Gasto Medio.

		Cuatrimestre										Año		
		I-08	II-08	III-08	I-09	II-09	III-09	I-10	II-10	III-10	I-11	2008	2009	2010
Visitantes Internacionales de México	Dólares	72.5	81.0	84.7	71.3	68.4	78.1	71.5	80.0	86.8	81.7	79.4	72.7	79.4
		-0.78%	5.81%	6.07%	-1.65%	-15.64%	-7.80%	0.32%	17.05%	11.15%	14.22%	3.63%	-8.35%	9.21%
Turistas Internacionales	Dólares	325.6	337.1	354.4	318.2	313.3	301.0	303.8	323.9	323.4	335.6	339.4	309.9	317.4
		4.03%	10.93%	10.99%	-2.27%	-7.08%	-15.05%	-4.53%	3.39%	7.45%	10.48%	8.74%	-8.68%	2.42%
Turismo al Exterior	Dólares	471.9	506.6	478.7	460.8	456.7	433.4	429.8	468.7	448.4	476.6	485.4	448.7	449.0
		4.13%	4.67%	4.31%	-2.35%	-9.85%	-9.47%	-6.73%	2.64%	3.48%	10.90%	4.35%	-7.56%	0.06%
Turismo Fronterizo	Dólares	69.4	76.5	75.8	59.2	71.5	69.1	56.2	73.4	80.1	58.8	74.0	66.9	70.5
		-1.93%	9.38%	1.35%	-14.64%	-6.56%	-8.83%	-5.06%	2.60%	15.83%	4.49%	3.05%	-9.64%	5.45%
Excursionistas Internacionales	Dólares	35.9	40.5	40.5	32.9	32.1	35.2	32.1	34.1	39.2	36.6	38.9	33.4	35.1
		-6.72%	6.54%	1.05%	-8.41%	-20.71%	-13.28%	-2.37%	6.22%	11.50%	13.85%	0.12%	-14.22%	5.09%
Excursionistas Fronterizos	Dólares	35.9	40.5	40.5	32.9	32.1	35.2	32.1	34.1	39.2	36.6	38.9	33.4	35.1
		-6.72%	6.54%	1.05%	-8.41%	-20.71%	-13.28%	-2.37%	6.22%	11.50%	13.85%	0.12%	-14.22%	5.09%

FUENTE: Banco de México.

## Balanza Turística.

		Cuatrimestre										Año		
		I-08	II-08	III-08	I-09	II-09	III-09	I-10	II-10	III-10	I-11	2008	2009	2010
Saldo	Millones de Dólares	2,444	1,490	829	2,418	889	836	2,363	1,285	828	1,974	4,763	4,144	4,476
		7.57%	17.68%	-11.70%	-1.04%	-40.33%	0.84%	-2.27%	44.45%	-0.98%	-16.49%	6.39%	-13.01%	8.02%

FUENTE: Banco de México.

## 3. Llegada de vuelos y pasajeros.

		Cuatrimestre										Año		
		I-08	II-08	III-08	I-09	II-09	III-09	I-10	II-10	III-10	I-11	2008	2009	2010
Llegadas de vuelos	Número de vuelos	51,894	45,362	40,035	48,706	35,165	37,643	46,898	42,397	34,819	46,034	137,291	121,514	124,114
		0.94%	-2.03%	-7.84%	-6.14%	-22.48%	-5.97%	-3.71%	20.57%	-7.50%	-1.84%	-2.74%	-11.49%	2.14%
Vuelos regulares internacionales	Número de vuelos	47,959	43,140	38,335	44,755	34,028	36,297	43,646	41,100	33,913	43,696	129,434	115,080	118,659
		3.50%	-1.04%	-8.34%	-6.68%	-21.12%	-5.32%	-2.48%	20.78%	-6.57%	0.11%	-1.76%	-11.09%	3.11%
Vuelos charter internacionales	Número de vuelos	3,935	2,222	1,700	3,951	1,137	1,346	3,252	1,297	906	2,338	7,857	6,434	5,455
		-22.48%	-18.01%	4.94%	0.41%	-48.83%	-20.82%	-17.69%	14.07%	-32.69%	-28.11%	-16.47%	-18.11%	-15.22%
Llegadas de pasajeros internacionales	Miles	5,347	4,804	4,093	5,000	3,444	3,860	4,944	4,470	3,863	4,870	14,244	12,304	13,277
		7.22%	2.75%	-4.26%	-6.48%	-28.30%	-5.69%	-1.12%	29.79%	0.08%	-1.50%	2.20%	-13.61%	7.91%
En vuelos regulares internacionales	Miles	4,768	4,448	3,809	4,427	3,288	3,662	4,483	4,256	3,695	4,519	13,026	11,377	12,433
		12.22%	4.07%	-4.88%	-7.15%	-26.08%	-3.87%	1.25%	29.43%	0.91%	0.82%	3.97%	-12.66%	9.28%
En vuelos charter internacionales	Miles	579	355	284	573	156	198	462	214	168	351	1,218	927	844
		-21.57%	-11.35%	4.96%	-1.01%	-56.16%	-30.08%	-19.43%	37.36%	-15.15%	-24.07%	-13.57%	-23.87%	-8.97%

FUENTE: Aeropuertos y Servicios Auxiliares. Secretaría de Comunicaciones y Transportes.

## 4. Turismo Nacional.

		Cuatrimestre										Año		
		I-08	II-08	III-08	I-09	II-09	III-09	I-10	II-10	III-10	I-11	2008	2009	2010
<b>Turistas</b>														
Turistas nacionales en hoteles	Miles	19,627	22,381	20,012	18,382	20,546	18,245	19,169	22,426	19,616	20,049	62,020	57,173	61,211
		2.11%	2.89%	-0.78%	-6.34%	-8.20%	-8.83%	4.28%	9.15%	7.51%	4.59%	1.44%	-7.82%	7.06%
Turistas nacionales noche	Miles	31,353	37,352	31,715	29,401	35,143	29,229	31,032	38,617	31,854	32,458	100,420	93,773	101,503
		-0.86%	-0.37%	-2.99%	-6.23%	-5.91%	-7.84%	5.55%	9.89%	8.98%	4.60%	-1.36%	-6.62%	8.24%

FUENTE: Estimación de SECTUR. Datos preliminares.

## 5. Llegada de vuelos y pasajeros Internacionales.

		Cuatrimestre										Año		
		I-08	II-08	III-08	I-09	II-09	III-09	I-10	II-10	III-10	I-11	2008	2009	2010
Llegadas de vuelos nacionales	Número de vuelos	165,933	155,980	136,366	126,314	127,117	129,187	125,739	133,536	104,894	106,945	458,279	382,618	364,169
		8.03%	-8.62%	-17.59%	-23.88%	-18.50%	-5.26%	-0.46%	5.05%	-18.80%	-14.95%	-6.43%	-16.51%	-4.82%
Vuelos nacionales regulares	Número de vuelos	164,087	153,562	135,261	125,342	125,812	128,152	124,861	132,353	104,146	105,789	452,910	379,306	361,360
		7.96%	-8.90%	-17.33%	-23.61%	-18.07%	-5.26%	-0.38%	5.20%	-18.73%	-15.27%	-6.46%	-16.25%	-4.73%
Vuelos charter nacionales	Número de vuelos	1,846	2,418	1,105	972	1,305	1,035	878	1,183	748	1,156	5,369	3,312	2,809
		15.23%	13.52%	-40.56%	-47.35%	-46.03%	-6.33%	-9.67%	-9.35%	-27.73%	31.66%	-3.97%	-38.31%	-15.19%
Llegadas de pasajeros nacionales	Miles de personas	9,696	10,363	8,903	8,510	8,436	7,993	7,805	9,176	7,794	7,685	28,962	24,939	24,775
		11.62%	-0.94%	-7.23%	-12.23%	-18.60%	-10.22%	-8.28%	8.77%	-2.49%	-1.54%	0.75%	-13.89%	-0.66%
Vuelos nacionales regulares	Miles de personas	9,584	10,169	8,825	8,445	8,310	7,914	7,741	9,098	7,742	7,610	28,578	24,668	24,582
		11.65%	-1.16%	-6.93%	-11.88%	-18.29%	-10.32%	-8.33%	9.49%	-2.17%	-1.70%	0.79%	-13.68%	-0.35%
Vuelos charter nacionales	Miles de personas	112	194	78	65	126	79	64	78	52	75	384	271	193
		8.91%	12.38%	-32.27%	-41.98%	-34.96%	2.04%	-1.95%	-38.54%	-34.44%	17.67%	-1.66%	-29.52%	-28.54%

FUENTE: Aeropuertos y Servicios Auxiliares. Secretaría de Comunicaciones y Transportes.

## 6. Porcentaje de Ocupación Hotelera.

		Cuatrimestre										Año		
		I-08	II-08	III-08	I-09	II-09	III-09	I-10	II-10	III-10	I-11	2008	2009	2010
<b>Total</b>		56.1	54.1	47.1	51.4	43.1	42.2	50.0	48.5	43.9	51.5	52.4	45.6	47.5
<b>Destinos de Playa</b>		66.1	58.7	48.1	61.6	44.5	41.8	59.1	52.8	44.6	60.1	57.6	49.3	52.2
	Integralmente planeados	66.7	55.9	45.2	61.1	48.7	44.7	61.2	53.8	46.1	62.9	56.0	51.5	53.7
	Tradicional	59.8	53.9	43.4	53.7	44.4	38.4	51.0	46.2	38.2	49.8	52.4	45.5	45.1
	Otros	73.8	65.8	55.0	71.2	42.8	44.8	67.7	60.1	51.4	68.8	64.9	52.9	59.7
<b>Ciudades</b>		47.4	50.1	46.3	42.6	41.9	42.5	42.0	44.6	43.3	44.5	48.0	42.3	43.3
	Grandes ciudades	50.9	56.3	50.7	44.1	44.2	46.7	44.7	46.2	45.7	48.8	52.7	45.0	45.5
	Ciudades del interior	45.6	48.0	44.9	41.9	40.6	41.3	40.6	43.4	42.2	41.5	46.2	41.3	42.1
	Ciudades Fronterizas	54.7	54.0	48.2	44.6	47.3	43.3	47.9	52.0	46.6	43.4	52.3	45.1	48.8

FUENTE: Reporte de Ocupación Hotelera Semanal. Datos cuatrimestrales acumulados. Datos preliminares.



## Sistema de Información Estadística

### Turismo en los Estados

- Estado
- Centro Turístico

### Publicaciones y Documentos:

- Boletín Cuatrimestral
- Resultados de la Actividad Turística
- Hechos y Tendencias
- El Turismo en México 2001
- Metodología Monitoreo DataTur
- El Empleo en el Sector Turístico en México
- El Turismo en México 2002
- Encuesta Urbana de Turismo Doméstico en Hogares
- Un Indicador de Competitividad (Rev Par)

### Consultas Información Estadística

- México: Turismo Internacional
- Características del Turismo no Fronterizo
- Indicadores Turísticos
- Indicadores Macroeconómicos del Turismo
- Financiamiento

### Ocupación en Servicios Turísticos de Hospedaje

- Monitoreo SITE
- Reporte Semanal
- Consultas dinámicas Turismo Cultural
- Monitoreo DataTur
- Resultados corte semanal
- Resultado corte mensual

**Para consultar este documento, visite la página:**

<http://datatur.sectur.gob.mx>



## Centro de Estudios Superiores en Turismo

### Centro de Conocimientos e Información Estratégica para el Sector Turístico de México

El **CESTUR** realiza de manera interna o en coordinación con instituciones públicas o privadas, estudios e investigaciones que abordan diferentes temas y problemáticas del Sector Turístico.

#### Entre los que se encuentran:

- Perfil y Grado de Satisfacción de los Turistas
- Hábitos de Consumo del Turista Nacional
- Encuesta Urbana del Turismo Doméstico en Hogares
- Principales Regiones Emisoras del Mercado Norteamericano a México
- Gran Visión del Turismo Mexicano: Perspectiva 2020

#### En los segmentos estratégicos:

- Congresos y Convenciones
- Líneas Aéreas de Bajo Costo
- Impacto del Tiempo Compartido en México
- Ecoturismo
- Turismo Cinegético
- Turismo Cultural
- Turismo de Retirados
- Turismo Social y
- Turismo Fronterizo, entre otros.

#### Para consultar este documento, visite la página:

[http://www.sectur.gob.mx/wb/sectur/sect\\_Estudios\\_e\\_Investigaciones](http://www.sectur.gob.mx/wb/sectur/sect_Estudios_e_Investigaciones)

**Contacto:** cestur@sectur.gob.mx

## **Boletín Cuatrimestral de Turismo**

**Número 31, Enero - Abril 2011, primera edición.**

**Tiraje:** 1,000 ejemplares

40 páginas

© 2011

### **Contacto:**

#### **Secretaría de Turismo**

Av. Presidente Masarik No. 172, piso 2

Col. Bosques de Chapultepec, Deleg. Miguel Hidalgo

México, D.F. c.p. 11580

t. +52 (55) 3002 6383 y 3002 6300 ext. 1609

Para consultar este documento, visite la página:

[www.sectur.gob.mx](http://www.sectur.gob.mx)

<http://datatur.sectur.gob.mx>

La reproducción total o parcial de la información contenida en esta publicación es permitida, citando la fuente.

**México**<sup>®</sup>

[gobiernofederal.gob.mx](http://gobiernofederal.gob.mx)  
[sectur.gob.mx](http://sectur.gob.mx)