

SECTUR
SECRETARÍA DE TURISMO



Boletín Cuatrimestral de Turismo

Número 41

mayo - agosto

2 0 1 4



DATATUR

Análisis Integral del Turismo

DIRECTORIO

Claudia Ruiz Massieu Salinas

Secretaria de Turismo

Carlos Manuel Joaquín González

Subsecretario de Innovación y Desarrollo Turístico

Salvador Sánchez Estrada

Subsecretario de Planeación y Política Turística

Francisco Maass Peña

Subsecretario de Calidad y Regulación

Octavio Mena Alarcón

Oficial Mayor

CONSEJO EDITORIAL

Pedro Manuel Lichtle Fragoso

Director General de Integración de

Información Sectorial

plichtlef@sectur.gob.mx

Juan Carlos Sánchez Salinas

Director de Análisis Regional

jsanchezs@sectur.gob.mx

Juan Alberto García López

Director de Información

aglopez@sectur.gob.mx

Ariel Juárez Morales

Director de Estadística

ajuarez@sectur.gob.mx

Marco Antonio Guzmán Guerrero

Subdirector de Análisis Prospectivo

mguerrero@sectur.gob.mx

CONTENIDO

Presentación	1
Turismo en cifras	4
El INEGI y las estadísticas de turismo. Una retrospectiva a 15 años de la Cuenta Satélite	15
Comportamiento histórico de las variables clave de la Cuenta Satélite	31
Anexo estadístico	58

PRESENTACIÓN

En este número del **Boletín Cuatrimestral de Turismo** se realiza una labor para intensificar la discusión sobre la generación de estadísticas de turismo tomando como referencia los avances registrados en los últimos años. Una gran parte del trabajo estadístico que se realiza en este momento corresponde a la construcción de variables para analizar el comportamiento de la oferta de bienes y servicios turísticos. Precisamente, existen diversos productos estadísticos tanto de información básica como derivada, de manera recurrente y sistematizada, consolidados por el trabajo realizado en conjunto con el Instituto Nacional de Estadística y Geografía (INEGI).

En la generación de estadísticas sobre turismo se cuenta con un participante activo como el INEGI que provee instrumentos tan importantes como los Censos Económicos (incluido el censo de los corredores y zonas turísticas del país); el Directorio Estadístico Nacional de Unidades Económicas (DENUE) o la Cuenta Satélite del Turismo de México (CSTM).

No obstante, se requiere considerar el análisis de la información recabada, considerando la visión temporal y los distintos niveles de agregación geográfica y estructural. Por este motivo, es preciso ofrecer contenidos de calidad para dar a conocer la información de forma clara porque las estadísticas observadas en su conjunto pueden representar una herramienta fundamental para facilitar la toma de decisiones.

El número 41 del **Boletín Cuatrimestral de Turismo**, correspondiente al segundo cuatrimestre de 2014, cuenta con la colaboración del INEGI. En el primer documento se señala que además de fungir como coordinador del Sistema Nacional de Información Estadística y Geográfica (SNIEG), dicho instituto suministra a la sociedad y a las unidades de Estado información de interés nacional, a efecto de coadyuvar al desarrollo nacional bajo los principios de accesibilidad, transparencia, objetividad e independencia.

En el segundo documento del Boletín, se presenta la evolución de algunas variables clave de la CSTM. En este caso, se despliega un análisis comparativo entre la evolución del monto en pesos de los componentes turísticos relevantes en el periodo 2003-2012 y el cambio anual en su nivel de participación en la estructura del Producto Interno Bruto Turístico (PIBT). Este tipo de representaciones plantea la posibilidad de entender no solamente que el crecimiento de una actividad es importante por sí mismo, sino también reflexionar sobre la dinámica de crecimiento respecto al total de actividades turísticas.

Al final del presente Boletín Cuatrimestral se encuentra un anexo estadístico que expone el comportamiento de las principales variables turísticas internacionales y nacionales al segundo cuatrimestre de 2014. Se invita a nuestros lectores a consultar <http://datatur.sectur.gob.mx/> para obtener mayor detalle y ampliación de la información.

TURISMO EN CIFRAS

Segundo cuatrimestre de 2014

Resumen

Durante el periodo enero-agosto de 2014 las llegadas de turistas internacionales a México y las divisas generadas a lo largo de su estadía continuaron ubicándose en niveles históricos, superando los observados en 2008. El comportamiento de ambas variables ocurre en un contexto de moderada actividad de la economía mundial observada durante la primera mitad de 2014, lo que ocasionó que las perspectivas de crecimiento para todo el año fueran revisadas a la baja por parte del Fondo Monetario Internacional (FMI).

Como el crecimiento mundial en el primer semestre de 2014 fue más lento de lo previsto, según la publicación de octubre de 2014 sobre las Perspectivas de la Economía Mundial,¹ para todo el año 2014 se está proyectando un incremento de 3.3%. La cifra anterior corresponde a 0.4 puntos porcentuales menor a lo proyectado en la edición de abril de 2014 de las mismas perspectivas, mientras que la proyección de crecimiento para 2015 también fue ligeramente menor, considerando la proyección de 3.8%.

En lo referente a la actividad económica de México, la Secretaría de Hacienda y Crédito Público (SHCP) estimó un crecimiento de 2.7% en el valor real del Producto Interno Bruto (PIB) para 2014 y de 3.7% en 2015 (términos reales, de acuerdo al marco macroeconómico y estimación de las finanzas públicas 2014-2015).

En el segundo cuatrimestre de 2014 se observó lo siguiente:

- Las llegadas de turistas internacionales a México se ubicaron en 9.8 millones de llegadas, monto equivalente a un aumento de 20.4% respecto al mismo periodo de 2013, luego de que en el primer cuatrimestre de 2014 aumentaron 17.6%.
- Los ingresos derivados de las llegadas de visitantes internacionales a México continúan recuperándose. Durante el segundo cuatrimestre de 2014 la captación de divisas por visitantes internacionales a México sumó 5 mil 372 millones de dólares, monto equivalente a un incremento de 21.1% respecto al mismo periodo de 2013, continuando con su tendencia al alza observada desde el tercer cuatrimestre de 2011.

¹ World Economic Outlook (WEO por sus siglas en inglés).

- El gasto medio de los visitantes internacionales ascendió a 202.1 dólares, nivel que significó un aumento de 17% respecto al mismo periodo de 2013.
- Las salidas de residentes de México al exterior durante el segundo cuatrimestre de 2014 fueron 30 millones, un aumento marginal de 0.1% respecto al observado en el mismo periodo del año pasado con 29.9 millones de salidas.
- Durante el segundo cuatrimestre de 2014 se registró el arribo de 5.7 millones de pasajeros en vuelos internacionales, 10.8% por arriba del volumen de arribos observado en el mismo periodo del 2013, continuando con una racha de diez cuatrimestres con variaciones positivas a partir del segundo cuatrimestre de 2011.
- Las llegadas de vuelos internacionales ascendieron a 49 mil 210 vuelos en el segundo cuatrimestre de 2014, equivalente a un incremento de 7.9%, su novena alza consecutiva después de una racha de tres cuatrimestres simultáneos de variaciones negativas, en el último cuatrimestre de 2010 (7.5%) y los dos primeros del 2011 (1.8% y 3.3%, respectivamente).
- El porcentaje de ocupación hotelera total fue de 58.3% en el segundo cuatrimestre de 2014, frente al 56.9% observado en el mismo periodo de 2013.

Turismo Mundial

En la quinta entrega del Barómetro OMT de Turismo Internacional se señaló que durante los primeros ocho meses de 2014 las llegadas de turistas internacionales se ubicaron en 781 millones de llegadas, nivel superior en 36 millones respecto a las observadas en el mismo periodo de 2013 y equivalentes a un crecimiento anual de 4.8%. Con este

resultado, el turismo internacional siguió creciendo por arriba del 3.8% que indicaba la tendencia a largo plazo proyectada por la Organización Mundial del Turismo (OMT) para el periodo 2010-2020.

Desempeño por regiones

El mayor crecimiento del periodo se registró en las **Américas**,

con un aumento de 7.8% en las llegadas de turistas internacionales, correspondiendo a México alcanzar un nivel de dos dígitos (19.0%), el más alto del periodo entre los países que integran dicha región.

Por subregiones, Asia Meridional (7.8%) y el Norte de Europa (7.6%) fueron las que arrojaron los mejores resultados junto con el Nordeste Asiático (7.0%) y Europa meridional mediterránea (6.6%).

Europa registró un crecimiento de 4.2% en las llegadas de turistas internacionales durante el mes de agosto, mientras que en **África**, el número de turistas internacionales aumentó un 3.1% y en **Oriente Medio** habrían aumentado, según estimaciones preliminares de la OMT, un 3.0%.

Asimismo, se destaca el desempeño favorable de Europa Meridional y Mediterránea con un 7.4%. El crecimiento de las llegadas fue más débil en el Sureste Asiático con 2.0%, en contraste con los resultados favorables que registró en 2012 y 2013.

La OMT estima que en el año 2014 la llegada de turistas internacionales cierre por encima de las expectativas. Así, para el año 2014 se espera que las llegadas de turistas internacionales se incrementen entre un 4.0% y un

4.5%, ligeramente por arriba de la previsión a largo plazo de la OMT, que anticipaba un crecimiento de 3.8% anual para el periodo 2010-2020.

Turismo Internacional de México

Durante el segundo cuatrimestre del 2014 las llegadas de turistas internacionales a México se ubicaron en 9.8 millones de llegadas, monto equivalente a un aumento de 20.4% respecto al mismo periodo del 2013, luego de que en el primer cuatrimestre de 2014 aumentara 17.6%.

Cabe señalar que sus principales componentes registraron un comportamiento similar con relación al observado a nivel agregado en el lapso señalado. Mientras que la llegada de turistas de internación se ubicó en 5.3 millones en el periodo mayo-agosto de 2014, esto es 10.2% mayor del nivel observado en el mismo periodo de 2013; la llegada de turistas fronterizos ascendió a 4.6 millones, con un aumento del 34.8% respecto al segundo cuatrimestre de 2013.

I. VISITANTES INTERNACIONALES A MÉXICO

	Personas		Gasto		Gasto Medio	
	Miles de personas	mayo/agosto	Millones de dólares	mayo/agosto	Dólares	mayo/agosto
		14/13		14/13		14/13
Visitantes Internacionales a México	26,577	3.5%	5,372	21.1%	202.1	17.0%
A. Turistas	9,841	20.4%	4,749	25.6%	482.6	4.3%
En franjas fronterizas	4,566	34.8%	266	36.1%	58.3	1.0%
Turismo al interior	5,275	10.2%	4,483	25.0%	849.8	13.4%
B. Excursionistas	16,736	-4.4%	623	-5.1%	37.2	-0.7%
En franjas fronterizas	15,387	-6.8%	523	-9.2%	34.0	-2.6%
En cruceros	1,350	34.2%	100	24.2%	74.2	-7.4%

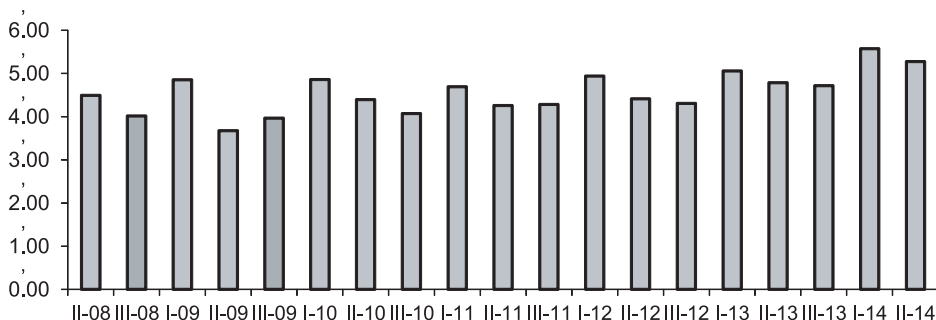
Fuente: Sectur con información del Banco de México.

De acuerdo con información del Banco de México, en los primeros ocho meses de 2014 se registró un aumento de 3.5% en el número de visitantes internacionales a México comparado con el mismo periodo del año anterior. La llegada de turistas internacionales también aumentó en 20.4%, superando los 9.8 millones de turistas.

Turismo de Internación

Las llegadas por turismo de internación sumaron 5.3 millones en el segundo cuatrimestre de 2014, aumentando 10.2% durante los primeros ocho meses de 2014, comparado con los mismos meses del año anterior; donde el 86.2% ingresó vía aérea y el 13.8% restante lo hizo por vía terrestre.

**Turistas Internacionales de Internación
(millones de personas)**



Fuente: Banco de México. Estadísticas de Balanza de Pagos, octubre de 2014.

Cuatrimestre

Turismo Fronterizo

En el segundo cuatrimestre de 2014 la llegada de turistas fronterizos sumó 4.6 millones de llegadas lo que significó un incremento de 34.8% respecto al mismo periodo del 2013.

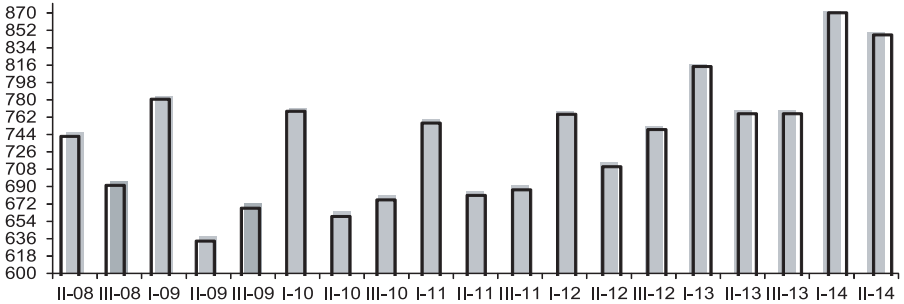
Con referencia a las llegadas de los excursionistas fronterizos a México, ascendieron a 15.4 millones de llegadas en el segundo cuatrimestre de 2014, equivalente a una caída del 6.8% respecto al mismo periodo de 2013. En contraste, la entrada de excursionistas en cruceros se incrementó durante el segundo cuatrimestre de 2014: los visitantes sin pernocta que arribaron vía crucero ascendieron a 1.3 millones, equivalente a un incremento anual del 34.2%, después de que durante el primer cuatrimestre de 2014 aumentara 24.4%.

Ingreso de Divisas

Durante el segundo cuatrimestre de 2014 la captación de divisas por visitantes internacionales a México sumó 5 mil 372 millones de dólares, monto equivalente a un incremento de 21.1% respecto al mismo periodo de 2013, continuando con su tendencia al alza observada desde el tercer cuatrimestre de 2011.

El gasto medio de los visitantes internacionales ascendió a 202.1 dólares en el segundo cuatrimestre de 2014, nivel que significó un aumento de 17% respecto al mismo periodo de 2013. Este desempeño estuvo en línea con el gasto medio que realizaron los turistas de internación por 849.8 dólares en el segundo cuatrimestre de 2014, equivalente a un aumento de 13.4%.

Gasto medio de los turistas internacionales de internación (dólares)



Fuente: Banco de México. Estadísticas de Balanza de Pagos octubre de 2014.

Cuatrimestre

El gasto medio de los excursionistas fronterizos tuvo una caída de 2.6% en el periodo mayo-agosto de 2014, luego de que el primer cuatrimestre del año cayó 4.4% en relación al mismo periodo del 2013. En esta línea, el gasto medio de los pasajeros en cruceros se redujo 7.4% durante el segundo cuatrimestre de 2014, continuando su tendencia a la baja observada en siete cuatrimestres previos.

El gasto total de los turistas internacionales en el periodo de referencia sumó 4 mil 749 millones de dólares, equivalente a un incremento del 25.6%. Por su parte, el gasto del turismo de internación sumó un monto de 4 mil 483 millones de dólares durante el segundo cuatrimestre de 2014, esto es un aumento de 25.0% en relación al mismo lapso de 2013. Asimismo, ingresaron 523 millones de dólares por excursionismo fronterizo durante el segundo cuatrimestre de 2014, monto inferior en 9.2% al de igual lapso de 2013.

En el segmento de excursionistas internacionales, el gasto realizado en periodo mayo-agosto de 2014 ascendió a 623 millones de dólares, monto equivalente a una caída de 5.1%. La reducción se explica porque el aumento de 24.2% en los gastos realizados durante el mismo lapso por pasajeros en cruceros estuvo acompañado por una caída del gasto realizado por los excursionistas fronterizos de 9.2%, en relación al segundo cuatrimestre de 2013.

Visitantes Internacionales de México al Exterior

Las salidas de residentes de México al exterior durante el segundo cuatrimestre de 2014 fue de 29.9 millones, nivel que significó un **10**

aumento marginal de 0.1% respecto del observado en el mismo periodo del 2013 pasado con 28.6 millones de salidas.

El flujo de turistas internacionales se situó en 6.4 millones de salidas, equivalente a un incremento de 24% en tasa anual, desempeño que estuvo acompañado por una caída observada de 4.9% de excursionistas internacionales. Durante el segundo cuatrimestre de 2014, la salida de turistas fronterizos ascendió a 2.7 millones, lo que significó un incremento de 81.8% en comparación al mismo periodo de 2013.

II. VISITANTES INTERNACIONALES DE MEXICO AL EXTERIOR

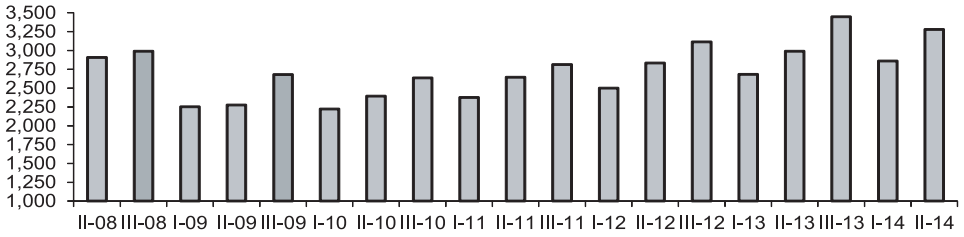
	Personas		Gasto		Gasto Medio	
	Miles de personas	mayo/agosto	Millones de dólares	mayo/agosto	Dólares	mayo/agosto
		14/13		14/13		14/13
Visitantes Internacionales de México al Exterior	29,924	0.1%	3,278	9.6%	109.6	9.5%
A. Turistas	6,441	24.0%	2,312	15.2%	359.0	-7.1%
Turismo al exterior	3,738	0.9%	2,137	11.4%	571.5	10.5%
En franjas fronterizas	2,703	81.8%	176	96.1%	64.9	7.9%
B. Excursionistas	23,483	-4.9%	966	-1.7%	41.1	3.4%

Fuente: Sectur con información del Banco de México.

En lo que respecta a los egresos, se reportó un gasto de los visitantes internacionales de México al exterior de 3 mil 278 millones de dólares durante el segundo cuatrimestre de 2014, nivel 9.6% por arriba del monto observado en igual periodo del 2013.

El gasto de turistas internacionales de México al exterior (egresivos y fronterizos) ascendió a 2 mil 312 millones de dólares durante el segundo cuatrimestre de 2014, nivel que significó un repunte de 15.2% respecto al segundo cuatrimestre de 2013. Por su parte, el gasto de los excursionistas que salieron del país se ubicó en 966 millones de dólares para experimentar una reducción anual de 1.7%, después de registrar una caída de 4.5% en el primer cuatrimestre de 2014.

**Gasto de visitantes internacionales
de México al exterior
(millones de dólares)**

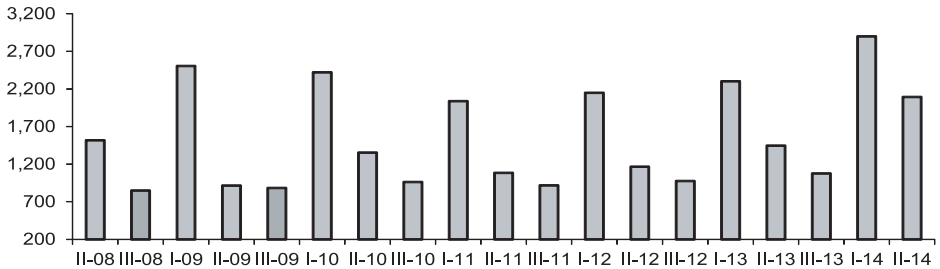


Fuente: Banco de México Estadísticas de Balanza de Pago, octubre 2014.

Cuatrimestre

Durante el segundo cuatrimestre de 2014, el superávit de la balanza turística se ubicó en 2 mil 94 millones de dólares, para registrar un incremento de 44.7%, luego de que en el segundo cuatrimestre de 2013 dicho saldo creciera 24.2%.

**Balanza turística de México
(millones de dólares)**



Fuente: Banco de México. Estadísticas de Balanza de Pagos, octubre de 2014.

Cuatrimestre

La Balanza turística muestra un saldo positivo de 4,992.3 millones de dólares para los primeros ocho meses de 2014, lo que representa un incremento de 33.2% respecto al periodo enero-agosto de 2013.

Transportación Aérea

Durante el segundo cuatrimestre de 2014 se registró el arribo de 5.7 millones de pasajeros en vuelos internacionales, 10.8% por arriba del volumen de

arribos observado en el mismo periodo del 2013, continuando con una racha de variaciones positivas consecutivas a partir del primer cuatrimestre de 2010.

Las llegadas de vuelos internacionales ascendieron a 49 mil 210 vuelos en el segundo cuatrimestre de 2014, equivalente a un incremento de 7.9%, su novena alza consecutiva después de una racha de tres cuatrimestres simultáneos de variaciones negativas. En el periodo mayo-agosto de 2014 la llegada de pasajeros nacionales en vuelos regulares se ubicó en 11.7 millones de pasajeros, lo que significó un aumento de 7.3% con respecto al segundo cuatrimestre de 2013.

Turismo doméstico (destinos seleccionados)

Las cifras del turismo nacional correspondientes al segundo cuatrimestre de 2014 en algunos destinos seleccionados para las ubicaciones en centros de playa y en ciudades presentaron, con excepción de las ciudades fronterizas y del interior, un incremento en relación al mismo periodo de 2013.

IV. PORCENTAJE DE OCUPACION HOTELERA*

	2014-II	Variación 14 II-13 II
Porcentaje de ocupación hotelera		
Centros de Playa	64.1	2.80
A. Integralmente Planeados	68.7	2.55
B. Tradicionales	52.5	3.11
C. Otros	72.4	2.35
Ciudades	53.3	0.13
A. Grandes ciudades	61.1	0.25
B. Ciudades del interior	47.4	-0.09
C. Ciudades Fronterizas	48.0	-1.74
Total	58.3	1.38

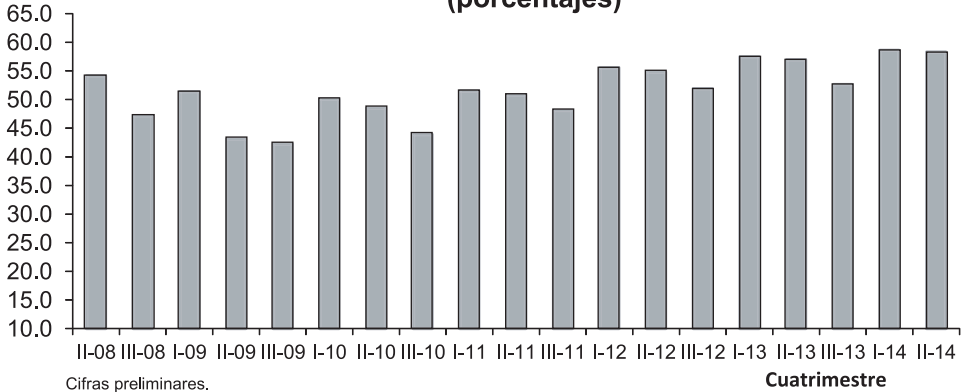
* Cifras preliminares. En el caso de la categorización de la ocupación hotelera, cada una de las agrupaciones se presentan solo de manera ilustrativa.

Fuente: Monitoreo DataTur, SECTUR

El porcentaje de ocupación hotelera total fue de 58.3% en el segundo cuatrimestre de 2014, frente al 56.9% observado en el mismo periodo de 2013. Considerando los diferentes tipos de destinos, con excepción de las ciudades fronterizas y del interior, se registraron porcentajes de ocupación

ligeramente mayores en el periodo mayo-agosto de 2014 en relación al mismo periodo reportado un año antes.

Ocupación hotelera (porcentajes)

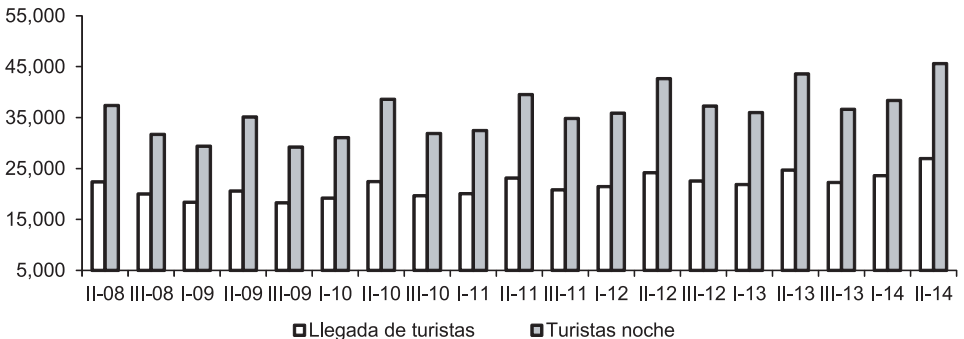


Cifras preliminares.

Fuente: SECTUR, Monitoreo DataTur.

La llegada de turistas nacionales a hoteles se ubicó en 26.9 millones de turistas en el periodo mayo-agosto de 2014, equivalente a un incremento anual de 9.2% respecto al mismo lapso de 2013. Por su parte, los turistas nacionales noche ascendieron a 45.6 millones de turistas, equivalente a un aumento de 4.7%, respecto al periodo mayo-agosto de 2013.

Llegada de turistas y turistas noche (miles)



Fuente: SECTUR, Monitoreo DataTur.

Cuatrimestre

**El INEGI y las estadísticas
de turismo. Una retrospectiva
a 15 años de la Cuenta Satélite**

Colaboración del Instituto Nacional de Estadística y Geografía (INEGI)

Además de fungir como coordinador del Sistema Nacional de Información Estadística y Geográfica (SNIEG), el INEGI proporciona a la sociedad y a las unidades de Estado información de interés nacional, a efecto de coadyuvar al desarrollo nacional bajo los principios de accesibilidad, transparencia, objetividad e independencia.

Así, para el análisis del sector turístico del país se cuenta con diversos productos estadísticos tanto de información básica como derivada, de manera recurrente y sistematizada, que mediante un calendario de Información de Interés Nacional (IIN) garantiza el libre acceso a todos los usuarios, el mismo día y hora.

Los argumentos vertidos son responsabilidad exclusiva del autor y no reflejan necesariamente los de la Secretaría de Turismo.

1. Introducción

El sector turístico se compone de múltiples actividades económicas significativas y dinámicas, colaborando con un importante aporte a la economía gracias a la generación de empleos, la captación de divisas y a una corriente constante de ingresos.

Por lo anterior, la cuantificación de las transacciones económicas que suceden alrededor del sector resulta compleja, por lo que es menester contar con numerosos esquemas estadísticos para efectuar una caracterización detallada del mismo, que incorpore tanto los ingresos aportados por el sector como los insumos requeridos para la generación del valor agregado.

Lo anterior puede servir para denotar la importancia de la inversión en el sector; las características y el número de visitantes internacionales al país o de los propios mexicanos que se trasladan de un lugar a otro al interior de la República Mexicana; los sitios de recurrencia por los visitantes; los centros de hospedaje y el medio de transporte; el gasto de residentes y no residentes con motivos turísticos; y que permita

medir el impacto que ejerce el turismo en el resto de la economía.

Entre los principales instrumentos estadísticos para realizar dicha caracterización se encuentran los que devienen de la propia Secretaría de Turismo, que cuenta con un sistema de información estadística que incluye proyectos como el DATATUR, el Compendio Estadístico del Turismo en México y el Atlas Turístico de México. Adicionalmente, se cuenta con información de otras dependencias de la propia Secretaría, como el Fondo Nacional de Fomento al Turismo (FONATUR), el Consejo de Promoción Turística de México (CPTM) y el Instituto de Competitividad Turística (ICTUR).

Asimismo, se puede mencionar la disposición de registros administrativos provenientes de dependencias públicas y privadas como el Banco de México, la Unidad de Política Migratoria (UPM) de la Secretaría de Gobernación (SEGOB), Caminos y Puentes Federales (CAPUFE) de la Secretaría de Comunicaciones y Transportes (SCT), y el Instituto Mexicano del Seguro Social (IMSS), entre otras fuentes que

van más allá de lo mencionado en el presente artículo.

Por lo que respecta al INEGI, la apuesta estadística para la determinación del fenómeno turístico resulta muy variada y oportuna, y viene a complementar la información que generan los organismos coadyuvantes del sector turismo, antes mencionados.

Desde la frontera del INEGI es factible mencionar la disponibilidad de información que se genera para satisfacer la demanda de los usuarios, que pasa de instrumentos tan importantes como los Censos Económicos (incluido el censo de los corredores y zonas turísticas del país), el Directorio Estadístico Nacional de Unidades Económicas (DENUE), o la Cuenta Satélite del Turismo de México (CSTM), siendo este último producto el propósito de la narrativa del presente artículo.

Asimismo, es menester mencionar la aportación, sobre todo metodológica y conceptual, que se genera desde las instancias de organización que provee el Sistema Nacional de Información Estadística y Geográfica (SNIEG), que permite a las unidades de Estado trabajar a través de grupos colegiados (Comités Técnicos Especializados, CTE) en el análisis de la información disponible para su

aprovechamiento en la planeación, en la generación de propuestas metodológicas para ampliar la oferta de datos, en impulsar el desarrollo de nuevas investigaciones que permitan mejorar la estadística disponible, entre otras actividades de coordinación.

2. El turismo en las estadísticas del INEGI

Además de coordinador del Sistema Nacional de Información Estadística y Geográfica (SNIEG), el INEGI suministra a la sociedad y a las unidades de Estado información de interés nacional, a efecto de coadyuvar al desarrollo nacional bajo los principios de accesibilidad, transparencia, objetividad e independencia.

Como ya se mencionó líneas arriba, para el análisis del sector turístico del país se cuenta con diversos productos estadísticos tanto de información básica como derivada, de manera recurrente y sistematizada, que mediante un calendario de Información de Interés Nacional (IIN) garantiza el libre acceso a todos los usuarios, el mismo día y hora.

2.1 Censos Económicos (CE)¹

Los Censos Económicos proporcionan información de las características de los establecimientos productores de bienes, comercializadores de

¹ <http://www.inegi.org.mx/est/contenidos/Proyectos/ce/Default.aspx>

mercancías y prestadores de servicios a nivel nacional de prácticamente todas las actividades económicas que se efectúan en el país, excepto las agrícolas, ganaderas y forestales (que se captan mediante el Censo y encuestas agropecuarios), con el más amplio nivel de detalle sectorial y geográfico y con una recurrencia quinquenal. Por ahora, la información más reciente con el nivel de detalle mencionado proviene del Censo económico 2009, aunque este año 2014 se ha levantado un nuevo Censo Económico con un universo aproximado de 5.7 millones de establecimientos.

Entre la información que proporcionan los CE se destaca el número de unidades económicas relacionadas con el turismo, número de establecimientos, personal ocupado, gastos, ingresos, valor de activos físicos totales, entre otras, con un desglose a nivel nacional,

estatal y municipal, disponible en resultados preliminares a finales de 2014 y definitivos en 2015.

Estadísticas de Turismo con base en los resultados de los Censos Económicos

Con la intención de contar con un mayor nivel de detalle y poder identificar de manera sistémica las actividades de apoyo para el turismo (conexas), se aprovecha el levantamiento censal para recabar información de los principales corredores turísticos del país, con el nivel de desglose máximo posible. Así, desde el año 2002, la SECTUR y el INEGI vienen trabajando de forma conjunta en la identificación de las actividades económicas del turismo por Área Geoestadística Básica (AGEB)², con la intención de que en las rondas censales se levante la información que sirva de insumo para la elaboración de la CSTM.

²Subdivisión de los municipios o delegaciones que conforman el país, utilizada por primera vez en el X Censo General de Población y Vivienda 1980. Su utilidad radica en permitir la formación de unidades primarias de muestreo y la organización de la información estadística. Tiene tres atributos fundamentales: a) es perfectamente reconocible en el terreno por estar delimitada por rasgos topográficos identificables y perdurables; b) por lo general es homogénea en cuanto a sus características geográficas, económicas y sociales; c) su extensión es tal que puede ser recorrida por una sola persona. Las AGEB se clasifican en más y menos urbanizadas, dependiendo de su densidad de viviendas. <http://www.inegi.org.mx/est/contenidos/espanol/rutinas/glogen/default.aspx?t=ehne&c=4394>

Cuadro 1. Valor Agregado Censal Bruto (Actividades Turísticas).

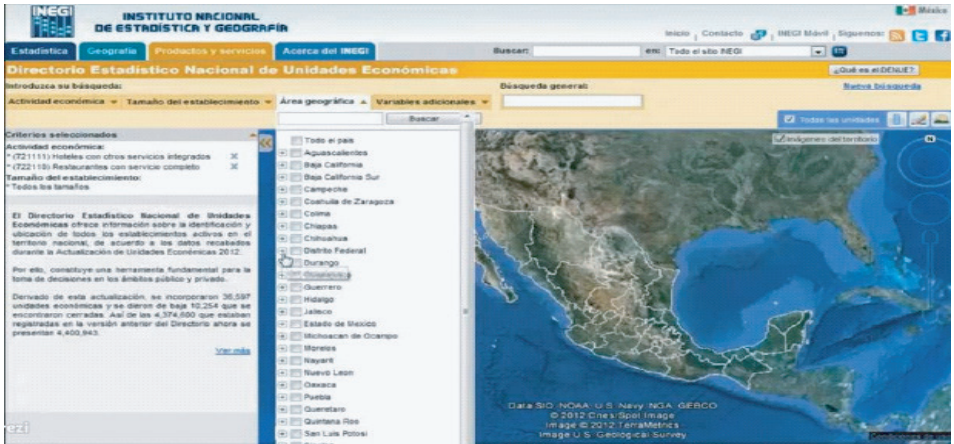
	Valor agregado censal bruto (miles de pesos)
721111 Hoteles con otros servicios integrados	29,641,657
722110 Restaurantes con servicio completo	22,269,301
722411 Centros nocturnos, discotecas y similares	1,726,555

Fuente: INEGI. Censos Económicos 2009.³

2.2 El Directorio Estadístico Nacional de Unidades Económicas (DENUE)⁴

Este Directorio permite identificar de manera actualizada los establecimientos productores en el territorio nacional, así como la distribución geográfica y sus coordenadas de ubicación. Adicionalmente los responsables de la unidad económica pueden interactuar en línea. En este sentido, es posible disponer de información relacionada con el sector turismo, como la localización de los establecimientos que brindan los servicios de alojamiento, restaurantes, bares, centrales camioneras, parques, etcétera.

Imagen 1. DENUE



Fuente: INEGI. Directorio Estadístico Nacional de Unidades Económicas⁵

³ <http://www.inegi.org.mx/est/contenidos/espanol/proyectos/censos/ce2009/privado-paraestatal.asp>

⁴ <http://www3.inegi.org.mx/sistemas/mapa/denue/default.aspx>

⁵ <http://www3.inegi.org.mx/sistemas/mapa/denue/default.aspx>

2.3 El Sistema de Cuentas Nacionales de México (SCNM)⁶

Es el principal sistema estadístico del país para cuantificar todos los flujos económicos que devienen de las actividades económicas como la producción, distribución, consumo y acumulación de bienes y servicios. Este sistema es coherente y exhaustivo para la clasificación y adición de cada una de sus transacciones, condicionando su registro como resultado de una y sólo una actividad económica, por tipo de producción y para cada productor.

Este sistema contable, aun cuando no dimensiona el sector turismo, ofrece información detallada sobre las actividades vinculadas directamente al mismo, como el producto generado por el transporte foráneo y aéreo, servicio de alojamiento, o los restaurantes.

**Cuadro 2. Producto Interno Bruto, por sector de actividad económica.
(precios de 2008)**

Producto Interno Bruto a precios de 2008, por sector de actividad económica				
SCN- SCIAN ¹	Concepto	2011	2012 ²	2013 ²
	(Variación porcentual)			
B1.b ²	Producto Interno Bruto, a precios de mercado	3.9	4.0	1.4
D.21-D.31	Impuesto a los productos, netos	3.9	4.1	1.6
B1.1b ³	Valor agregado bruto a precios básicos	3.9	4.0	1.4
48-49	Transportes, correos y almacenamiento	4.0	4.1	2.6
71	Servicios de esparcimiento culturales y deportivos, y otros servicios recreativos	-0.7	2.9	3.4
72	Servicios de alojamiento temporal y de preparación de alimentos y bebidas	1.5	5.4	1.8
	Otros	3.3	4.7	1.6

¹ Se refiere a la codificación del Sistema de Cuentas Nacionales 2008 y del Sistema de Clasificación Industrial de América del Norte 2007.

^{2,3} Los códigos se derivan del SCN 2008, modificados para uso del SCN de México.

² Cifras revisadas.

³ Cifras preliminares.

Fuente: INEGI. Producto Interno Bruto por actividad de los Bienes y Servicios, anual.⁷

2.4 Información de alta frecuencia⁸

Se refiere a la información con una mayor frecuencia que la anual sobre la situación económica que guarda el país. También da cuenta de procesos que por su temporalidad, muestran la evolución del desempeño económico en el corto plazo. En este sentido se incluye aquella que tiene una periodicidad mensual y/o trimestral.

- Índices de Precios: es un conjunto de indicadores de precios cuya finalidad es medir a través del tiempo la variación de los precios de una canasta fija de bienes y servicios representativa

⁶ <http://www.inegi.org.mx/sistemas/mapa/denue/default.aspx>

⁷ <http://www.inegi.org.mx/est/contenidos/proyectos/cn/>

⁸ <http://www.inegi.org.mx/inegi/default.aspx?c=277>

de consumo de los hogares y de la producción nacional, y sea consumidor o productor.

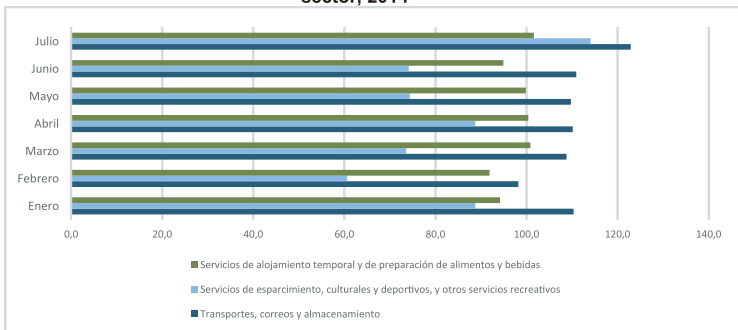
Cuadro 3. Índice nacional de precios al consumidor mensual, sector económico terciario. (por origen de los bienes, clasificación CMAE)

Índice nacional de precios al consumidor mensual, Por origen de los bienes (clasificación CMAE), Sector económico terciario			
Fecha	Índice general	Comercio, restaurantes y hoteles	Transporte y comunicaciones
Ene 2013	107.7	110.1	93.0
Feb 2013	108.2	110.6	96.2
Mar 2013	109.0	111.3	97.0
Abr 2013	109.1	111.0	98.6
May 2013	108.7	111.4	98.8
Jun 2013	108.6	111.8	99.2
Jul 2013	108.6	112.6	99.0
Ago 2013	108.9	112.0	98.3
Sep 2013	109.3	112.0	98.2
Oct 2013	109.8	112.5	98.7
Nov 2013	110.9	112.8	99.2
Dic 2013	111.5	113.7	100.5
Ene 2014	112.5	115.0	102.0
Feb 2014	112.8	116.0	102.5
Mar 2014	113.1	116.5	102.5
Abr 2014	112.9	117.9	102.6
May 2014	112.5	117.7	102.0
Jun 2014	112.7	118.1	102.3
Jul 2014	113.0	119.2	102.8
Ago 2014	113.4	118.7	102.3

Fuente: INEGI. Índices de Precios⁹

- Encuesta Mensual de Servicios: proporciona información estadística de manera oportuna y permanente sobre las actividades de servicios prestados a nivel nacional, con base en su comportamiento mensual. Al servir como indicador del comportamiento de los servicios de alojamiento, preparación de alimentos y bebidas, esparcimiento y culturales, o del transporte, coadyuva a la caracterización del conjunto de actividades que dan soporte al sector turismo de México.

Gráfica 1. Índice de ingresos totales por la prestación de servicios privados no financieros según sector, 2014



Fuente: INEGI. Encuesta Mensual de Servicios¹⁰

⁹ [http://www.inegi.org.mx/sistemas/indiceprecios/Estructura.aspx?idEstructura=112000200070 &T=%C3%8Dndices%20de%20Precios%20al%20Consumidor&ST=INPC%20Nacional](http://www.inegi.org.mx/sistemas/indiceprecios/Estructura.aspx?idEstructura=112000200070&T=%C3%8Dndices%20de%20Precios%20al%20Consumidor&ST=INPC%20Nacional)

¹⁰ <http://www.inegi.org.mx/sistemas/bie/cuadrostadisticos/GeneraCuadro.aspx?s=est&nc=767&c=25354>

- Estadística del Comercio Exterior de México: brinda información sobre el monto de las exportaciones e importaciones de los bienes de consumo turísticos a nivel de fracción arancelaria, como lentes para sol, maletas, trajes de baño, entre otros.

3. La Cuenta Satélite del Turismo de México (CSTM)

El Sistema de Cuentas Nacionales 2008 recomienda a los países la construcción de cuentas satélite orientadas al estudio de actividades económicas particulares relacionadas a un sector en específico, como lo es el turismo. Dichas cuentas permiten organizar los datos en un marco contable que rebasa la frontera de medición del marco central de la contabilidad tradicional, utilizando conceptos, clasificaciones y normas contables complementarias o alternativas.

México cuenta de manera recurrente con seis cuentas satélite como complemento del sistema contable central, que le permiten dimensionar de manera detallada actividades que son fundamentales para la vida nacional, como son: i) medio ambiente (Cuentas Económicas y Ecológicas); ii) trabajo en el hogar que no tiene pago pero que satisface necesidades de sus integrantes, como alimentarse,

vestir o alojarse (Trabajo no Remunerado de los Hogares); iii) el aporte de las organizaciones civiles a la sociedad (Instituciones sin Fines de Lucro); iv) la producción y consumo de bienes para el cuidado de la salud humana (Salud); v) la aportación económica de las actividades culturales (Cultura); y vi) la actividad económica asociada al Turismo (tema de este artículo).¹¹

3.1 Colaboración INEGI-SECTUR

En este contexto, conscientes de la importancia que tiene la actividad turística en México y en el mundo, así como de la necesidad de contar con un instrumento estadístico que coadyuvara al análisis del sector y a la toma de decisiones, la Secretaría de Turismo, en colaboración con el INEGI, deciden emprender un proyecto interinstitucional. En el año de 1997 el proyecto es encaminado a la elaboración de la Cuenta Satélite del Turismo de México, tomando como base el Tercer borrador de la Cuenta Satélite del Turismo 1996 de la OMT, las Recomendaciones sobre

¹¹ En proceso de elaboración se encuentra la medición de las actividades relacionadas con la producción, adquisición y uso de la vivienda (Vivienda).

Estadísticas Turísticas 1993 (RET) y el Sistema de Cuentas Nacionales 1993.

Los primeros resultados del trabajo interinstitucional se vieron reflejados en un esquema metodológico y de clasificación que sirvió de guía para orientar la identificación y cuantificación del sector. Este primer documento interno fue el marco conceptual para caracterizar la Cuenta Satélite del Turismo de México.

3.2 A 15 años de la cuenta satélite del turismo de México

La descripción del contenido de la cuenta satélite en sus inicios resulta importante para destacar las características del proyecto en la actualidad, pues permite resaltar los cambios técnicos realizados en el tiempo, el aprovechamiento de la nueva información disponible y la ampliación de los componentes de la cuenta.

La estructura del comparativo se realiza a partir de la oferta estadística que se ha venido generando desde sus inicios hasta el presente, el uso de los diferentes estándares para la construcción de las cuentas, que sufrieron algún tipo de refinamiento técnico para acoplarse a la actualidad de la producción de las economías; y por último, los clasificadores

de actividades económicas internacionales y a los clasificadores nacionales de productos.

3.3 Los primeros resultados

La difusión de los primeros resultados se efectuó en el año de 1999, considerando datos sobre el equilibrio entre la oferta y la demanda de bienes y servicios turísticos, así como el cálculo del PIB a través del método de la producción, inserto en las cuentas de producción sectorizadas.

Asimismo, se realizó un primer trabajo sobre la inversión bruta fija del sector y algunos indicadores no monetarios como el personal ocupado. Destaca también la apertura del consumo de los turistas, como contrapartida de la producción, identificando tanto el que generan los visitantes nacionales como el de los visitantes internacionales, así como de los residentes del país que viajan al extranjero (solo gastos previos).

El esquema se complementa con datos de las remuneraciones totales y el excedente bruto de operación. Cabe destacar que esta primera edición presentó los datos en valores corrientes.

El marco conceptual utilizado descansa principalmente en el estándar estadístico internacional

denominado Sistema de Cuentas Nacionales 1993. En el cual se ofrecen detalles para la medición adecuada de los cuadros y cuentas arriba mencionadas, de manera exhaustiva y coherente, así como un sinnúmero de indicaciones para cada transacción que se genera en la económica bajo la rúbrica de la actividad turística. De hecho, en su capítulo XXI denominado análisis y cuenta satélite, se da un énfasis especial a la implementación de cuentas sobre temas preponderantes de la economía y de su vínculo con otras actividades como el turismo, la salud o el medio ambiente.

La interpretación y adaptación del SCN 1993 para la caracterización del turismo como una cuenta satélite dependiente del marco central de la contabilidad nacional, queda plasmada en los primeros borradores de la Cuenta Satélite del Turismo (tercero) desarrollado por expertos internacionales en estadística bajo el auspicio de la Organización Mundial del Turismo (OMT). Los detalles para la recolecta de la información que sirviera de insumo para el desarrollo de las cuentas quedan inscritas en las Recomendaciones sobre Estadísticas Turísticas (adoptadas por la Comisión de Estadística de las Naciones Unidas en 1993 y publicadas en 1994).

El esquema se complementa con los clasificadores utilizados, los cuales contribuyen al ordenamiento de las actividades económicas de manera sistémica con la intención de evitar controversias y errores de interpretación al contar con un sustento metodológico basado en una misma lógica; así éstos permiten enmarcar la actividad turística en el SCN.

De tal forma se considera la Clasificación Internacional Industrial Uniforme de las Actividades Turísticas (CIUAT), la Clasificación Internacional Industrial Uniforme de todas las Actividades Económicas (CIIU) revisión 3 y la Clasificación Central de Productos (CCP), conjuntamente se utilizaron el Codificador de Actividades del SCN y la Clasificación Mexicana de Actividades y Productos (CMAP) clasificadores nacionales que en su conformación toman como referencia las directrices internacionales.

Quizá las principales limitantes de este primer proyecto eran, en principio, la ausencia de valoraciones a precios constantes, que permiten dar seguimiento a la trayectoria del sector turístico desde el punto de vista de la producción, eliminando los efectos de la inflación por medio de la valoración de los flujos de productos a los mismos precios a que se ofrecían en el año definido como base. Lo cual permite ampliar el panorama

para los tomadores de decisiones, al ofrecer herramientas de análisis más apegadas a la realidad del comportamiento del sector.

En lo referente a los estándares internacionales, se observa que los borradores de la Cuenta Satélite del Turismo y las Recomendaciones sobre Estadísticas Turísticas no contemplaban por completo las características particulares del sector en cada país, el cual dadas su cualidades no necesariamente se comporta de manera homogénea.

Asimismo, que el SCN 1993 consideraba el análisis satélite de actividades y sectores de alta importancia para las economías, sin dar mayores lineamientos para la medición de su impacto en la economía de referencia.

3.4 Situación actual

La CSTM actualmente presenta resultados a precios corrientes y constantes de la oferta y utilización de bienes y servicios turísticos, la cuenta de producción total y sus respectivas variables macroeconómicas, la formación bruta de capital fijo, el consumo turístico de los visitantes residentes, dentro y fuera del país, y no residentes que visitan México; y del consumo colectivo turístico; así como información de los puestos de trabajo ocupados, remunerados e indicadores no monetarios.

Cabe mencionar que una de las principales cualidades es que se incorpora información de los llamados casos especiales referentes particularmente a las segundas residencias con fines turísticos y los tiempos compartidos (cuotas de mantenimiento) en valores corrientes y constantes; los cuales requieren una atención particular en la definición del consumo turístico.

En congruencia con los avances a nivel internacional a raíz de la actualización del SCN 1993, el marco conceptual se modifica tomando en consideración las nuevas disposiciones plasmadas en el Sistema de Cuentas Nacionales 2008 (SCN 2008) particularmente del Capítulo 29 denominado Cuentas satélite y otras extensiones. Conjuntamente se consideran las Recomendaciones Internacionales para Estadísticas de Turismo 2008 (RIET 2008) y la Cuenta Satélite de Turismo: Recomendaciones sobre el Marco Conceptual 2008 (CST: RMC 2008) versiones definitivas de los borradores utilizados en la primera versión de la Cuenta, y que tienen su origen en el seno de la OMT.

Asimismo, los distintos clasificadores utilizados con anterioridad son sustituidos por el Sistema de Clasificación Industrial de América del Norte (SCIAN), clasificador desarrollado con un único principio de agregación, el cual establece

que las unidades de producción con procesos productivos similares deben estar agrupadas, esto como resultado de un proceso de colaboración entre las oficinas de estadísticas de los Estados Unidos, Canadá y México a fin de contar con una base que refleje la realidad económica de la región.

Bajo este mismo marco conceptual se desarrolló la serie 2003-2011 base 2003 y la serie 2003-2012 base 2008 de la CSTM, utilizando el SCIAN en su versión 2002 y 2007 respectivamente. Los cuales tienen correspondencia con la Clasificación Industrial Internacional Uniforme (CIIU) en su 3° y 4° revisión. Si bien las fuentes de información entre ambas series no sufrieron cambios drásticos, se actualizó la información proveniente de los CE del 2004 y 2009, de establecimientos públicos y privados, así como de la explotación de registros administrativos.

Se resalta que derivado del nuevo enfoque de difusión implementado a raíz del cambio de año base 2008, se pone a disposición de los usuarios cuadros resumen de las principales variables, una monografía y cuadros estadísticos con información detallada en valores corrientes y constantes de acuerdo a sus diferentes necesidades, a fin de coadyuvar al principio de accesibilidad.

Por otra parte, y debido a que en la actualidad, cada vez es más importante contar con información periódica y oportuna, y con la finalidad de apoyar el diagnóstico y la toma de decisiones, desde el año 2011 se cuenta con los Indicadores Trimestrales de la Actividad Turística (ITAT).

Los indicadores señalados ofrecen un panorama de la evolución macroeconómica trimestral de las actividades relacionadas con el turismo a través del Producto Interno Bruto Turístico y el Consumo Turístico Interior, con datos de diversas fuentes de información oportuna, elaborado con base en los mismos principios y normas contables del cálculo anual de la CSTM.

El ITAT presenta una serie trimestral que comprende desde el primer trimestre de 2003 al primer trimestre de 2014, año base 2008, lo que permite cotejar su tendencia en el tiempo. Cabe destacar que este tipo de indicadores permite que México se sume a países como Canadá y los Estados Unidos, como productores de este tipo de indicadores de coyuntura que permiten conocer el comportamiento de la actividad del sector turístico de forma oportuna.

4. Retos y desafíos

Actualmente entre los grandes retos que enfrentan las estadísticas a nivel internacional en materia de turismo promovidas por la OMT, es la elaboración de información referente al turismo sustentable en el que se toman en cuenta los efectos en el medio ambiente como consecuencia de la realización de las actividades económicas relacionadas a este sector.

Asimismo, salta a la luz la necesidad de generar información a niveles sub-nacionales, considerando que dadas

las características geográficas de los lugares el turismo no se distribuye de manera homogénea, lo que propicia que el sector no tenga los mismos efectos, para lo cual indicadores y un PIB turístico a este nivel permitirían ofrecer información de mayor utilidad a los tomadores de decisiones.

En resumen, se hace referencia a una Cuenta Satélite de Turismo en constante actualización a partir de nuevas y mejores fuentes de información, clasificadores vigentes y un marco teórico en armonía con otras recomendaciones internacionales.

Bibliografía

Documentos

[1] Organización de las Naciones Unidas (ONU), Banco Mundial (BM), Organización para la Cooperación y el Desarrollo Económico (OCDE), Fondo Monetario Internacional (FMI) y Comisión de Comunidades Europeas (EUROSTAT). Sistema de Cuentas Nacionales 1993 (SCN 93), Bruselas/Luxemburgo, New York, Paris, Washington, D.C. 1993.

[2] Organización de las Naciones Unidas (ONU), Banco Mundial (BM), Organización para la Cooperación y el Desarrollo Económico (OCDE), Fondo Monetario Internacional (FMI) y Comisión de Comunidades Europeas (EUROSTAT). Sistema de Cuentas Nacionales 2008 (SCN 08), Nueva York 2009.

[3] Organización de las Naciones Unidas (ONU) y Organización Mundial del Turismo. Recomendaciones Internacionales sobre Estadísticas de Turismo 2008 (RIET), Madrid/Nueva York 2010.

[4] Organización de las Naciones Unidas (ONU), la Organización Mundial del Turismo (OMT), la Organización para la Cooperación y el Desarrollo Económico (OCDE) y la Comisión de Comunidades Europeas (EUROSTAT). Cuenta Satélite de Turismo: Recomendaciones sobre el Marco Conceptual, 2008 (CST: RMC), Luxemburgo/Madrid/Nueva York/Paris 2010.

[5] Instituto Nacional de Estadística y Geografía (INEGI). Sistema de Clasificación Industrial de América del Norte 2002 (SCIAN), México 2002.

[6] Instituto Nacional de Estadística y Geografía (INEGI). Sistema de Clasificación Industrial de América del Norte 2007 (SCIAN), México 2007.

Páginas web

[7] Instituto Nacional de Estadística y Geografía (INEGI), (2014), Censos Económicos, <http://www.inegi.org.mx/est/contenidos/Proyectos/ce/Default.aspx>

[8] Instituto Nacional de Estadística y Geografía (INEGI), (2014), Glosario completo, <http://www.inegi.org.mx/est/contenidos/espanol/rutinas/glogen/default.aspx?t=ehne&c=4394>

[9] Instituto Nacional de Estadística y Geografía (INEGI), (2009), Censos Económicos 2009, <http://www.inegi.org.mx/est/contenidos/espanol/proyectos/censos/ce2009/privado-paraestatal.asp>

[10] Instituto Nacional de Estadística y Geografía (INEGI), (2014), Directorio Estadístico Nacional de Unidades Económicas, <http://www3.inegi.org.mx/sistemas/mapa/denue/default.aspx>

[11] Instituto Nacional de Estadística y Geografía (INEGI), (2014), PIB y Cuentas Nacionales, <http://www.inegi.org.mx/est/contenidos/proyectos/cn/>

[12] Instituto Nacional de Estadística y Geografía (INEGI), (2014), Información Económica de Coyuntura, <http://www.inegi.org.mx/inegi/default.aspx?c=277>

[13] Instituto Nacional de Estadística y Geografía (INEGI), (2014), Índices de Precios, <http://www.inegi.org.mx/sistemas/indiceprecios/Estructura.aspx?idEstructura=112000200070&T=%C3%8Dndices%20de%20Precios%20al%20Consumidor&ST=INPC%20Nacional>

[14] Instituto Nacional de Estadística y Geografía (INEGI), (2014), Índice de Ingresos Totales por la Prestación de Servicios Privados no Financieros según Sector, <http://www.inegi.org.mx/sistemas/bie/cuadroestadisticos/GeneraCuadro.aspx?s=est&nc=767&c=25354>

**COMPORTAMIENTO
HISTÓRICO DE LAS
VARIABLES CLAVE DE LA
CUENTA SATÉLITE**

Pedro Manuel Lichtle Fragoso
Secretaría de Turismo*

Juan Carlos Sánchez Salinas
Secretaría de Turismo**

Marco Antonio Guzmán Guerrero
Secretaría de Turismo***

A partir de la Cuenta Satélite del Turismo de México, se despliega un análisis comparativo entre la evolución del monto en pesos de los componentes turísticos relevantes en el periodo 2003-2012 y el cambio anual en su nivel de participación en la estructura del Producto Interno Bruto Turístico (PIBT). Este tipo de representaciones plantea la posibilidad de entender no solamente que el crecimiento de una actividad es importante por sí mismo, sino también reflexionar sobre la dinámica de crecimiento respecto al total de actividades turísticas.

Los argumentos vertidos son responsabilidad exclusiva de los autores y no reflejan necesariamente los de la Secretaría de Turismo.

* *Director General de Integración de Información Sectorial. Email: plichtlef@sectur.gob.mx*

** *Director de Análisis Regional. Email: jsanchezs@sectur.gob.mx*

*** *Subdirector de Análisis Prospectivo. Email: mguerrero@sectur.gob.mx*

1. Introducción

En el contexto del estudio de la estructura de la Cuenta Satélite del Turismo de México (CSTM) para contar con una herramienta que permita ejecutar política pública, el objetivo del presente documento es proporcionar una breve descripción de la evolución de algunas variables clave de la CSTM. Son especialmente interesantes los gráficos presentados a lo largo del documento porque se puede observar el pulso de las actividades turísticas en concreto y también las representaciones gráficas ofrecen fundamentos interesantes para explicar la evolución temporal de los últimos años.

En términos generales, el presente documento presenta el desempeño por actividad turística considerando la evolución de su monto en pesos con base en 2008, durante el periodo 2003-2012 y su participación año con año dentro de la estructura del Producto Interno Bruto Turístico (PIBT). Considerando este tipo de información estadística se puede observar el desempeño por actividades turísticas, por ejemplo, el desempeño positivo o negativo podría definirse con base en su crecimiento y una serie de estadísticas descriptivas relacionadas de manera directa o indirecta con la implementación de políticas públicas turísticas.

En este sentido, las políticas públicas son acciones en las que el gobierno puede influir de alguna manera o cambiar las circunstancias de la actividad turística. Por ejemplo, diseñar una estrategia integral de comunicación activa entre las actividades que presentan un crecimiento sostenido para fortalecer las cadenas productivas en el sector de bienes turísticos; o también dirigir los esfuerzos de inversión e innovación para alguna clase de actividad en específico.

En primer lugar, la referencia a una cuenta considera la realización de una tabla o un conjunto de tablas que contienen el registro de aspectos determinados de la vida económica de un país o sector, los recursos existentes y sus usos, así como los cambios en los activos durante un periodo determinado. Así por ejemplo, en las Cuentas Nacionales se observa un esquema de organización de la información estadística sobre aspectos macroeconómicos: la producción, el consumo, el ahorro, la inversión, las transacciones financieras y las relaciones económicas con el exterior, elaborados con base en formas de registro contable, en cuadros o cuentas de partida doble.¹

¹ INEGI (2013) "Historia del Sistema de Cuentas Nacionales de México, 1938-2000".

En segundo lugar, la referencia al término satélite en el caso de la cuenta satélite hace referencia a una relación de subordinación y dependencia de los conceptos, definiciones, estructura y reglas de compilación a un cuerpo mayor, en éste caso al Sistema de Cuentas Nacionales vigente.

De ésta forma, las cuentas satélite ofrecen un marco vinculado a la contabilidad central, que permite enfocar la atención para el usuario en un campo determinado o en aspectos de la vida económica y social en el contexto de las Cuentas Nacionales.

En este sentido, las Cuentas Nacionales definen a las industrias según lo que producen y cómo lo producen, sin embargo, al considerar el turismo habrá que considerar quién lo produce y para quién se produce, toda vez que quien lo origina es un tipo de consumidor llamado visitante. Las cuentas satélite ofrecen la oportunidad de medir actividades económicas que no están determinadas explícitamente, por ejemplo, las cuentas satélite del medio ambiente; las de tecnologías de la información y las comunicaciones, salud y del trabajo doméstico no remunerado.

2. Definición de la Cuenta Satélite del Turismo

Una Cuenta Satélite del Turismo (CST) es la mejor representación contable de las actividades económicas relacionadas con el turismo dentro de un territorio. En este caso, considera estrictamente las actividades de los visitantes, definidos como viajeros que hacen cierto tipo de viajes turísticos en un país, incluyendo a los residentes y no residentes, que dejan su entorno habitual con cualquier finalidad principal que no sea la de ser remunerado por una entidad residente en el lugar visitado.²

2.1 Objetivo de la Cuenta Satélite del Turismo

En las Recomendaciones sobre el marco conceptual 2008 (ONU y OMT, CST: RMC) se establece como propósito: analizar minuciosamente todos los aspectos de la demanda de bienes y servicios asociados con la actividad de los visitantes, observar la interfaz operativa con la oferta de dichos bienes y servicios en la economía y describir la manera como esta oferta interactúa

²En opinión de Douglas C. Frechtling (2010), la CST debería excluir definitivamente cualquier efecto del gasto o de otras actividades de consumo realizadas por los residentes locales en su entorno habitual.

con otras actividades económicas. Toda vez que el turismo es un concepto impulsado por la demanda, es legítimo dar particular relevancia a los agregados que se centran en el gasto y el consumo dentro de una economía.

Cabe señalar que dichos agregados no son la característica principal de la CST, cuyo objetivo central es el de proporcionar información detallada y analítica sobre los diferentes aspectos del turismo: la composición del consumo turístico por productos, las industrias afectadas por las actividades de los visitantes y sus relaciones con otras industrias, entre otros. No obstante, el contenido es útil porque proporciona indicadores clave de la magnitud del turismo.³

2.2 Cuenta Satélite del Turismo de México (CSTM)

En la historia de la planeación y la política turística en México se ha evidenciado la necesidad de contar con una medición robusta del turismo y, a partir de ello, contar con herramientas que conduzcan al diseño e instrumentación de la política turística sobre bases firmes.

De ésta forma, y desde hace casi dos décadas, se decidió elaborar la CSTM, misma que se difundió por vez primera vez en 1999, considerando datos sobre el equilibrio entre la oferta y la demanda de bienes y servicios turísticos, así como el cálculo del PIB a través del método de la producción, inserto en las cuentas de producción sectorizadas.

A la fecha, la CSTM ha tenido diferentes etapas de desarrollo, en las cuales se han fortalecido y ampliado los resultados obtenidos, atendiendo a la disponibilidad de información relevante y, sobre esta base, a las recomendaciones internacionales promovidas en los foros internacionales líderes en la materia.

Así, la Cuenta Satélite del Turismo de México 2012,⁴ que publicó el INEGI el 28 de abril de 2014 presenta los resultados a precios corrientes y constantes de la oferta y utilización de bienes y servicios turísticos para el periodo 2003-2012, la cuenta de producción total y sus respectivas variables macroeconómicas, la formación bruta de capital fijo, el consumo turístico de los visitantes residentes, dentro y fuera del país, y no residentes que visitan

³ Los agregados de la CST se miden en términos de la moneda nacional del país de referencia, tanto a precios corrientes como a precios constantes.

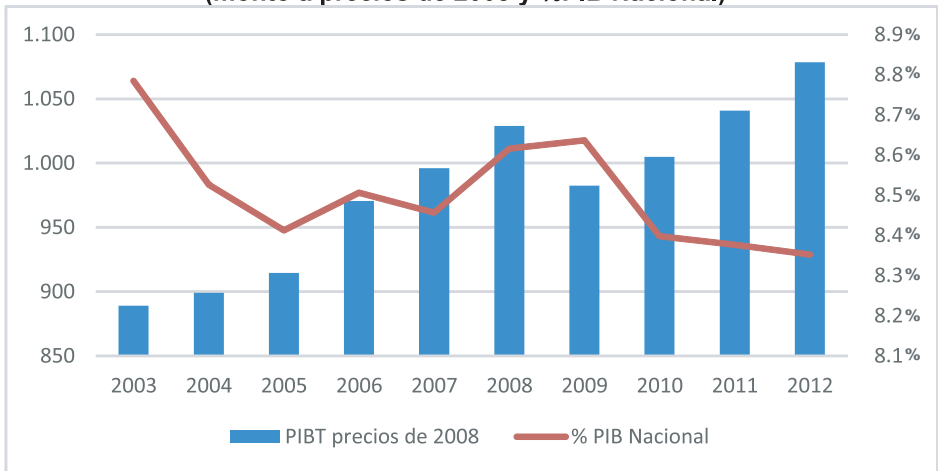
⁴ Instituto Nacional de Estadística y Geografía, INEGI (2014) "Sistema de Cuentas Nacionales de México; Cuenta Satélite del Turismo de México, 2012 Preliminar, Base 2008.

México; y del consumo colectivo turístico, además de los puestos de trabajo ocupados remunerados e indicadores no monetarios.

3. Producto Interno Bruto Turístico (PIBT)

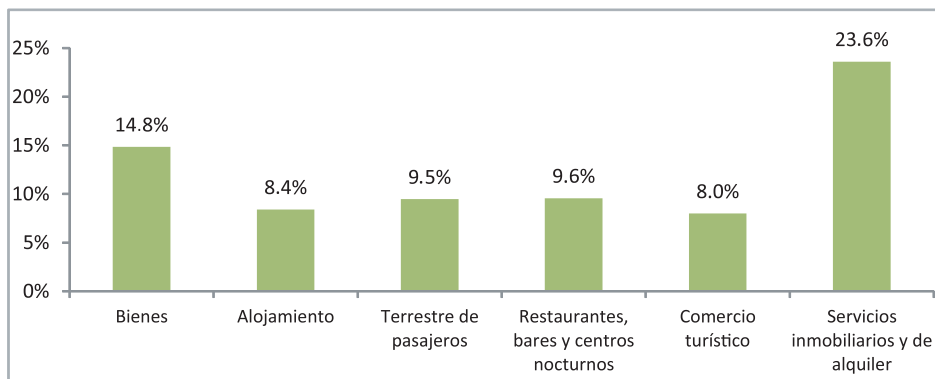
Durante el periodo 2003-2012, el valor nominal de los bienes y servicios adquiridos directamente por los visitantes en nuestro país se ubicó en 8.5% en promedio respecto al PIB nacional, considerando lo ocurrido en 2008 (8.6%); 2010 (8.7%); 2011 (8.4%); y 2012 (8.4%). Sin embargo, se observa una tendencia creciente de su monto a precios constantes desde el año 2009, considerando la crisis financiera mundial y el episodio de contingencia sanitaria por el brote de influenza AH1N1 en abril de 2009.

Gráfico 1. Producto Interno Bruto Turístico (monto a precios de 2008 y %PIB Nacional)



Fuente: INEGI, Sistemas de Cuentas Nacionales de México. Cuenta satélite del turismo de México 2012.

Considerando el año 2012, el valor real de los bienes y servicios de seis rubros de actividad turística contribuyeron con el 74% del total del PIBT: Servicios inmobiliarios y de alquiler (23.6%); Artesanías y otros bienes (14.8%); Restaurantes, bares y centros nocturnos (9.6%); Transporte terrestre de pasajeros (9.5%); Comercio turístico (8.0%); y Alojamiento (8.4%).

Gráfico 2. Aportación de actividades turísticas seleccionadas al PIBT en 2012

Fuente: INEGI, Sistemas de Cuentas Nacionales de México. Cuenta satélite del turismo de México 2012.

En lo que respecta al dinamismo del PIBT, presentó a lo largo del periodo 2003-2012 una variación anual promedio de 2.2% en términos reales, nivel 0.5 puntos porcentuales menor al observado en la economía nacional.

Gráfico 3. Variación anual real del PIB total y Turístico (%)

Fuente: INEGI, Sistemas de Cuentas Nacionales de México. Cuenta satélite del turismo de México 2012.

La trayectoria del PIBT a lo largo del periodo 2003-2012 ha sido similar a la observada en el PIB nacional aunque con menor intensidad en la mayoría de los años, siendo en 2008 cuando se observó una mayor diferencia de crecimiento

(1.9%) en términos reales. Esto explica una de las características que se le ha reconocido al turismo como un posible sector con una alta resiliencia, dada su capacidad de recuperación, esto es, la flexibilidad y capacidad de adaptación a las condiciones cambiantes y recuperación ante los choques adversos.⁵ El turismo se ha ajustado rápidamente a los choques externos y se ha recuperado a los niveles de crecimiento cercanos al 3% real que ostentaba antes de la crisis de 2009.

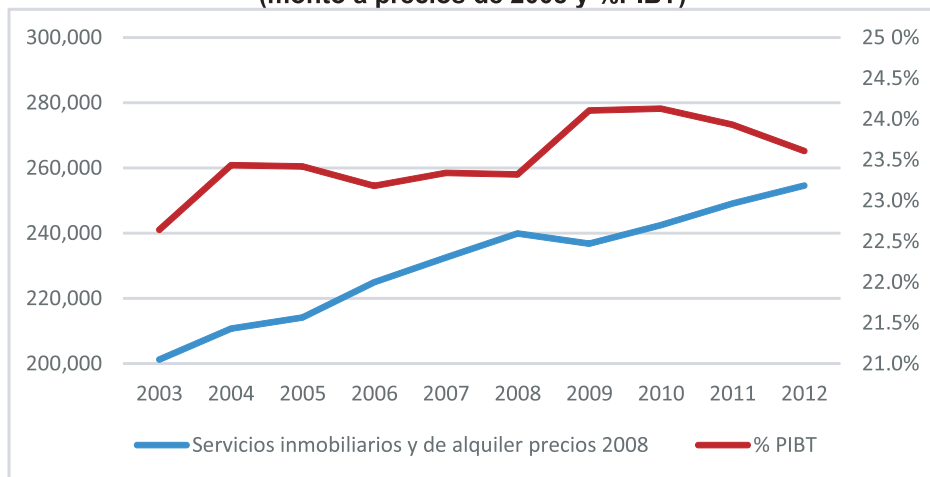
Considerando la estructura del PIBT, a continuación se presenta un análisis comparativo entre la evolución del monto en pesos de seis componentes de las actividades turísticas en el periodo 2003-2012 y el cambio anual del nivel de su participación en la estructura del PIBT. Este tipo de representaciones plantea la posibilidad de entender no solamente que el crecimiento de una actividad es importante por sí mismo, sino también reflexionar sobre la dinámica de crecimiento respecto al total de actividades turísticas.

3.1 PIBT: Servicios inmobiliarios y de alquiler

Considerando el Gráfico 4, se observa que los servicios inmobiliarios y de alquiler tienen un crecimiento considerable en todo el periodo, iniciando en 201 274 millones de pesos en 2003, pasando por una disminución en el año 2009 y terminando en 254 606 millones de pesos en 2012. Respecto a su participación en el PIBT, la actividad tiene un máximo en un nivel de 24.1% tanto en el año 2009 como en el 2010, sin embargo tiene una ligera disminución en los últimos años.

Por un lado, existe una tendencia creciente en el nivel de su valor en pesos, y por otro lado, se observa una disminución en su participación porcentual en la estructura del PIBT, lo que puede explicarse porque las demás actividades turísticas empiezan a tomar un papel con mayor dinamismo dentro del sector para los últimos años.

⁵ Rifai, Taleb (2014) “Troisièmes Rencontres Parlementaires sur le Tourisme: Et si le redressement passait par le tourisme? what if tourism would be part of the solution for the economic recovery?”, Paris, julio 2014.

**Gráfico 4. Servicios inmobiliarios y de alquiler
(monto a precios de 2008 y %PIBT)**

Fuente: INEGI, Sistemas de Cuentas Nacionales de México. Cuenta satélite del turismo de México 2012.

En lo que respecta al dinamismo de la actividad, presentó a lo largo del periodo 2003-2012 una variación anual promedio de 2.6%, nivel 0.4 puntos porcentuales mayor al observado por el PIBT (2.2%). En este caso, es una actividad importante tanto por su crecimiento sostenido en su monto en pesos como por su nivel de crecimiento respecto al total de actividades, también considerando que es el de mayor aportación en la estructura del PIBT.

La importancia de los servicios inmobiliarios y de alquiler se debe a que representa más de una quinta parte del PIBT y ha mantenido su crecimiento, pero además es una actividad que parece no verse afectada por la crisis del año 2009, o al menos no en gran magnitud. Lo anterior podría explicarse porque es una actividad donde la producción depende directa e indirectamente de la infraestructura ya construida, entonces puede mantener estable su participación histórica en la producción de bienes y servicios turísticos.

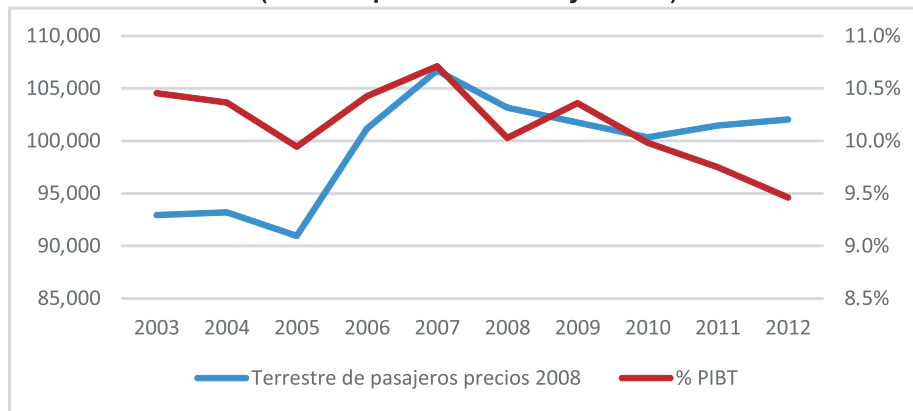
3.2 PIBT: Transporte terrestre de pasajeros

Considerando el Gráfico 5, se observa que la actividad del transporte terrestre de pasajeros obtuvo su máximo nivel en 106 704 millones de pesos en 2007, después se observa una disminución y un repunte al final del

periodo para terminar en 102 038 millones de pesos en 2012. Respecto a su participación en el PIBT, ésta actividad tiene un máximo en un nivel de 10.7% correspondiente también al año 2007, sin embargo tiene una disminución de su participación llegando a su nivel mínimo de 9.5% en 2012.

Existe un contraste en su comportamiento: tiene un periodo de crecimiento en el nivel de su valor en pesos hasta el 2007 y un periodo decreciendo sin recuperar su máximo valor de 2007. Considerando su participación porcentual en la estructura del PIBT, se observa una tendencia decreciente lo que podría explicarse por una sustitución de la actividad por alguna otra actividad turística por ejemplo, el transporte vía aérea.

**Gráfico 5. Transporte terrestre de pasajeros
(monto a precios de 2008 y %PIBT)**



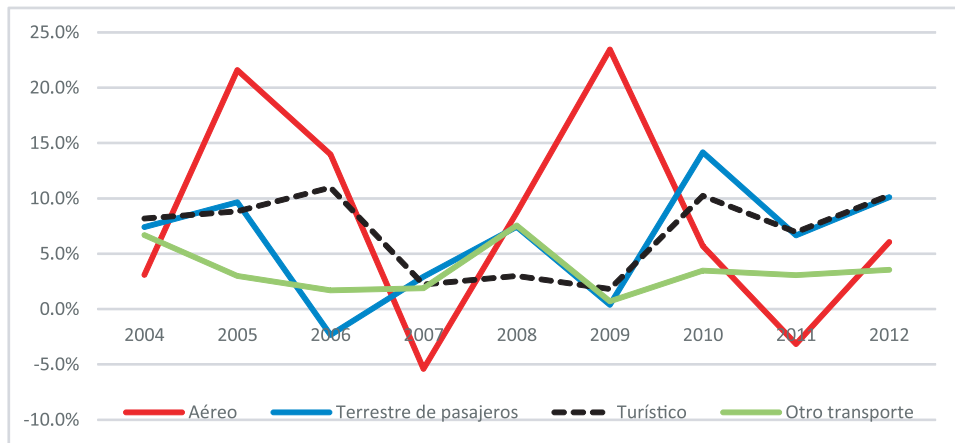
Fuente: INEGI, Sistemas de Cuentas Nacionales de México. Cuenta satélite del turismo de México 2012.

En lo que respecta al dinamismo del transporte terrestre de pasajeros, presenta en el periodo 2003-2012 una variación anual promedio de 1.1%, nivel 1.1 puntos porcentuales menor al observado por el PIBT. Considerando lo anterior, es una actividad que tiene un comportamiento inestable durante todo el periodo debido al cambio de su crecimiento en el monto en pesos como por su nivel de crecimiento respecto al total de actividades.

Este tipo de comportamiento puede ser resultado también de una posible distribución al interior de la CSTM, con una participación cercana al 10% y en donde el transporte vía aérea incrementó su participación a 1.61% en 2012;

lo anterior considerando que el índice de precios del transporte aéreo tiene una variación mayor que el índice de precios del transporte terrestre.⁶

Gráfico 6. Índice de precios implícitos de componentes del PIB turístico (variación porcentual)



Fuente: INEGI, Sistemas de Cuentas Nacionales de México. Cuenta satélite del turismo de México 2012.

Adicionalmente, es una actividad que no se ha podido recuperar del impacto negativo de la crisis de 2009, en este sentido es una actividad turística que depende directamente del número de turistas que son transportados y del consumo realizado por los mismos.

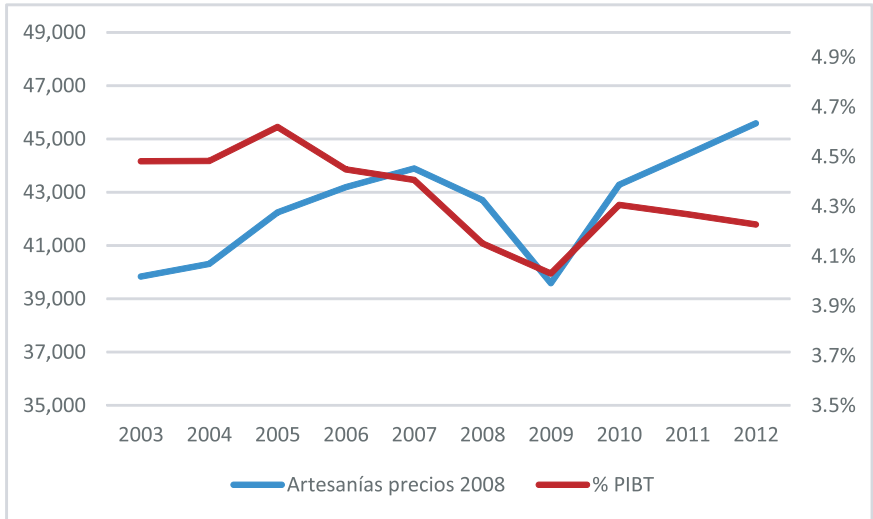
3.3 PIBT: Artesanías

Considerando el Gráfico 7, las artesanías tienen un crecimiento hasta el año 2007 con un nivel de 43 896 millones de pesos, después decrece su nivel hasta llegar al mínimo en 2009 con 39 592 millones de pesos, por último, se ubica en 45 590 millones de pesos en 2012. Respecto a la participación de las artesanías en el PIBT, tiene un máximo de 4.6% en 2005 y un nivel mínimo de 4.0% en 2009.

Por un lado, existe una tendencia creciente en el nivel de su valor en pesos desde 2009, y por otro lado, se observa una disminución en su participación porcentual en la estructura del PIBT lo que puede explicarse porque las artesanías podrían tener un menor dinamismo dentro del sector con respecto a otras actividades.

⁶ Las diferentes variaciones de precios podrían explicar un efecto sustitución del transporte terrestre por el transporte aéreo, así como un efecto ingreso para crear una disminución en el uso del transporte terrestre.

**Gráfico 7. Artesanías
(monto a precios de 2008 y %PIBT)**



Fuente: INEGI, Sistemas de Cuentas Nacionales de México. Cuenta satélite del turismo de México 2012.

En lo que respecta al dinamismo de las artesanías, la actividad presentó a lo largo del periodo una variación anual promedio de 1.6%, nivel 0.6 puntos porcentuales menor al observado por el total del PIBT (2.2%). Debido a lo anterior, es una actividad que puede considerar un importante crecimiento en su monto en pesos, no obstante presentando una tendencia menor respecto al total de actividades del turismo.

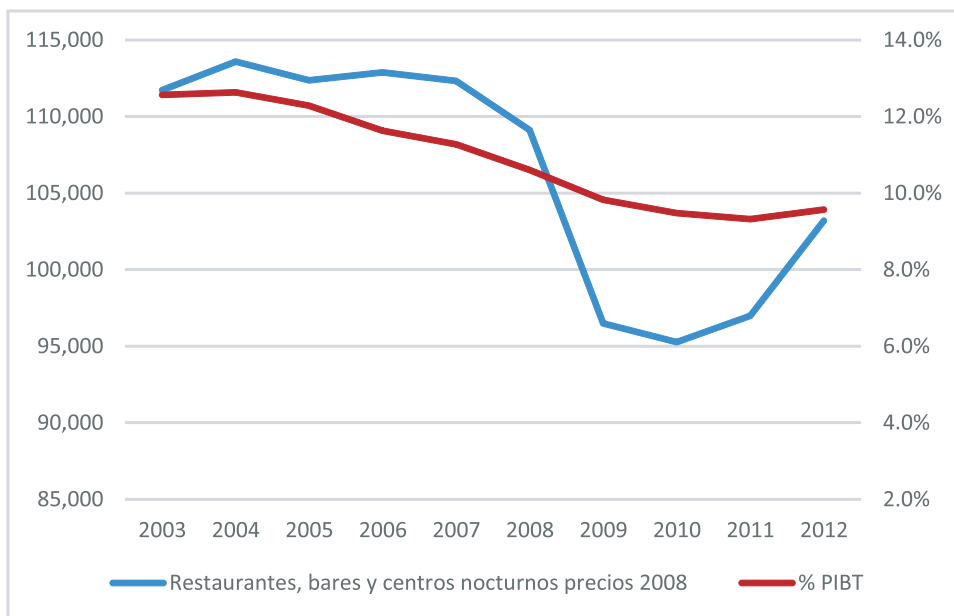
Este comportamiento sugiere que, a pesar de crecer en los últimos años, las artesanías lo han hecho a un menor ritmo que otras actividades, por lo que han perdido participación dentro de la distribución del PIBT. También tienen una gran afectación por la crisis de 2009 debido a que su producción depende directamente del consumo realizado por los turistas. Además, la producción de este tipo de bienes regularmente no es a gran escala, lo que dificulta su dinamismo como actividad dentro del PIBT.

3.4 PIBT: Restaurantes, bares y centros nocturnos

En el Gráfico 8 se observa que la actividad de restaurantes, bares y centros nocturnos presentó su máximo nivel en 113 576 millones de pesos en 2004, después se observa una disminución y un repunte al final del periodo para terminar en 103 192 millones de pesos en 2012. Respecto a su participación en el PIBT, ésta actividad tiene su máximo nivel en el inicio del periodo con 12.6% tanto en 2003 como en 2004, sin embargo tiene una disminución de su participación llegando a su nivel mínimo de 9.3% en 2011.

Existe un decremento muy importante hacia el año 2009 y recuperando su valor en los últimos tres años. Considerando su participación porcentual en la estructura del PIBT, se observa una tendencia decreciente a lo largo de todo el periodo lo que podría explicarse por la disminución de su importancia relativa considerando a las demás actividades turísticas.

**Gráfico 8. Restaurantes, bares y centros nocturnos
(monto a precios de 2008 y %PIBT)**



Fuente: INEGI, Sistemas de Cuentas Nacionales de México. Cuenta satélite del turismo de México 2012.

En lo que respecta al dinamismo de la actividad de restaurantes, bares y centros nocturnos, en el periodo 2003-2012 presenta una variación anual promedio de (-0.7%). Considerando el valor negativo de la variación anual promedio, es una actividad que tiene un comportamiento inestable durante todo el periodo, probablemente existen condiciones externas de la estructura económica que generan este tipo de comportamiento y se ve reflejado en su participación dentro del PIBT.

La actividad se encuentra en recuperación aunque no ha alcanzado los niveles presentados antes de la crisis de 2009, donde se enfrentó a una aparatosa caída de su valor en pesos. Lo anterior se podría explicar porque es una actividad que depende directamente del consumo realizado por los turistas y es una actividad atractiva en momentos de estabilidad financiera individual. Este tipo de actividades son consideradas bienes normales⁷ al ingreso porque mientras mayor es el ingreso del individuo mayor es la cantidad consumida de este tipo de actividades.

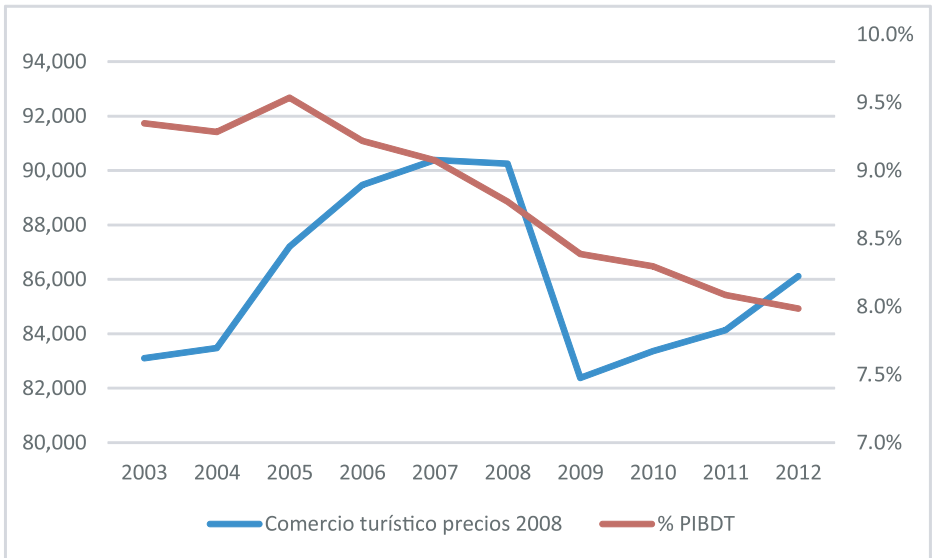
3.5 PIBT: Comercio Turístico

Considerando el Gráfico 9, se observa que la actividad de comercio turístico obtuvo su máximo nivel en 90 389 millones de pesos en 2007, después se observa una disminución en 2009 y un repunte al final del periodo para terminar en 86 119 millones de pesos en 2012. Respecto a su participación en el PIBT, ésta actividad tiene un máximo en un nivel de 9.5% correspondiente al año 2005, sin embargo a partir del año 2005 tiene una tendencia a la baja en su participación llegando a su nivel mínimo de 8.0% en 2012.

Existe un periodo con un crecimiento en el nivel de su valor en pesos y una gran disminución en el año 2009, considerando que el sector comercio a nivel nacional también se enfrentó con dificultades debido a la crisis de 2009.

⁷ Los bienes normales son aquellos cuya demanda aumenta cuando aumenta el ingreso (ver Varian H, 1992).

**Gráfico 9. Comercio Turístico
(monto a precios de 2008 y %PIBT)**



Fuente: INEGI, Sistemas de Cuentas Nacionales de México. Cuenta satélite del turismo de México 2012.

En lo que respecta al dinamismo del comercio turístico, en el periodo 2003-2012 presenta una variación anual promedio de 0.5%, nivel 1.7 puntos porcentuales menor al observado por el PIBT (2.2%). Considerando lo anterior, es una actividad que tiene un comportamiento por debajo del promedio de actividades debido al cambio de su crecimiento en el monto en pesos como por su nivel de crecimiento respecto al total de actividades.

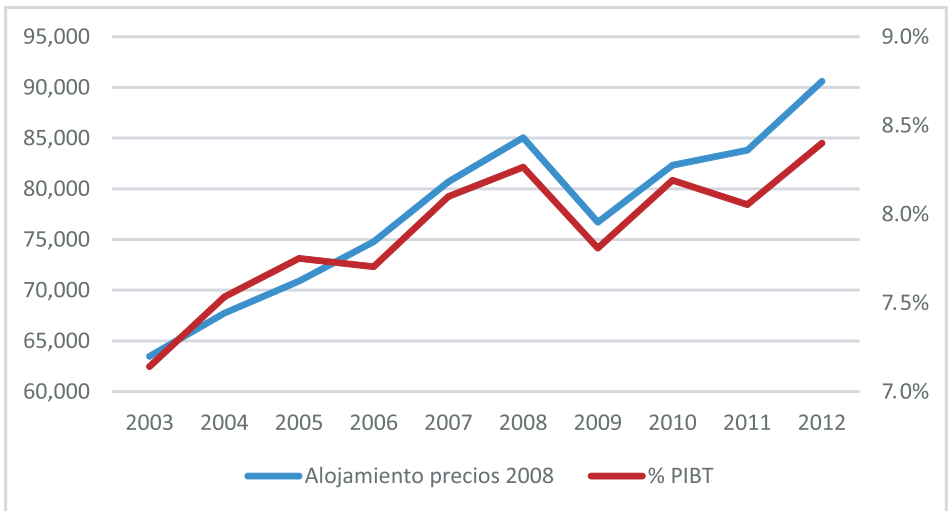
La actividad del comercio es un reflejo del comercio nacional, en este caso se encuentra en recuperación aunque no se aproxima a los niveles alcanzados antes de la crisis de 2009, donde se enfrentó a una grave caída de su valor en pesos. Lo anterior se podría explicar porque es una actividad que depende directamente del consumo realizado por los turistas. Por último, su reducción en participación no es tan notable, lo que indica que su dinamismo dentro del sector turismo podría no haber sido mermado por otro tipo de actividad y no tener un efecto sustitución.

3.6 PIBT: Alojamiento

Considerando el Gráfico 10, se observa que la actividad de alojamiento tiene un crecimiento sostenido en todo el periodo, iniciando en 63 478 millones de pesos en 2003, pasando por una disminución en el año 2009 y terminando en 90 595 millones de pesos en 2012. Respecto a su participación en el PIBT, la actividad tiene un máximo en un nivel de 8.4% para el año 2012.

Existe una tendencia creciente en el nivel de su valor en pesos, en el mismo sentido, se observa un aumento en su participación porcentual en la estructura del PIBT lo que puede explicarse porque es una actividad con un efecto directo y positivo de la llegada de visitantes, variable con tendencia positiva a lo largo de todo el periodo de observación.

**Gráfico 10. Alojamiento
(monto a precios de 2008 y %PIBT)**



Fuente: INEGI, Sistemas de Cuentas Nacionales de México. Cuenta satélite del turismo de México 2012.

En lo que respecta al dinamismo de los servicios de alojamiento, a lo largo del periodo 2003-2012 presentan una variación anual promedio de 4.1%, nivel 1.9 puntos porcentuales mayor al observado por el PIBT (2.2%). En este caso, es una actividad que puede considerarse importante tanto por su crecimiento constante en su monto en pesos, como por su nivel de crecimiento respecto al total de actividades.

La importancia de los servicios de alojamiento se debe a que son la actividad turística por excelencia y han mantenido su crecimiento, incluso retomando un mayor dinamismo a partir de la crisis de 2009, lo que concuerda con la hipótesis sobre la resiliencia del sector, o al menos no ofrece una hipótesis contraria. De nuevo, este comportamiento podría explicarse porque es una actividad donde la producción depende directa e indirectamente de la infraestructura ya construida, y de las características intrínsecas de los entornos atractivos para los turistas.

3.7 PIBT por componentes

Considerando el gráfico 11, la línea de color rojo representa el promedio del crecimiento del PIBT en todo el periodo correspondiente (2.2%). En la descripción de los resultados se explican dos periodos: a) Periodo anterior del 2009 y b) Periodo posterior a 2009.

a) Periodo anterior del 2009.

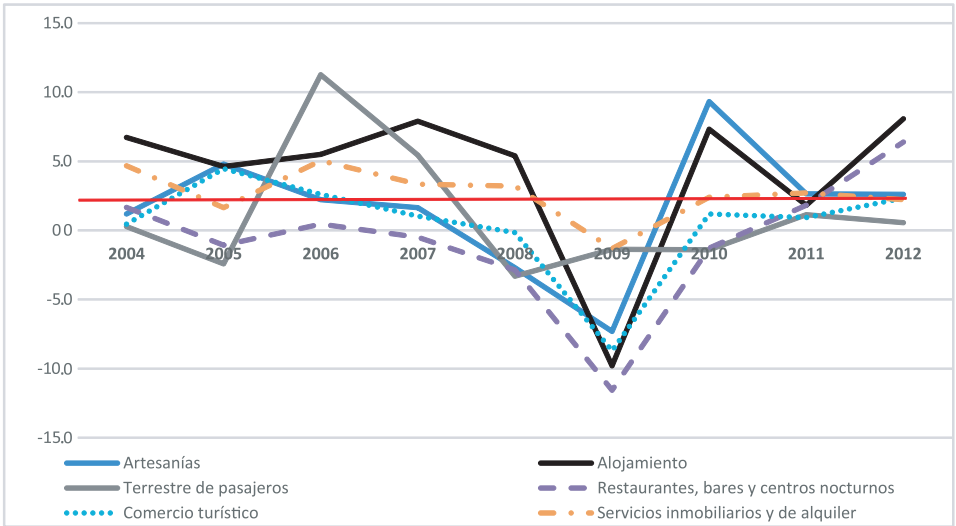
Por un lado, los componentes que presentan un nivel de variación por encima del promedio del PIBT son el alojamiento y los servicios inmobiliarios y de alquiler; lo que correspondería a un mejor dinamismo en promedio con respecto a los demás componentes. Por otro lado, los componentes que presentan un nivel de variación por debajo del promedio del PIBT son las artesanías y los restaurantes lo que correspondería a un menor dinamismo en promedio con respecto a los demás componentes previo al año 2009.⁸

b) Periodo posterior del 2009.

En primer lugar, los componentes que presentan un nivel de variación por encima del promedio del PIBT son las artesanías y el alojamiento, lo que correspondería a un mejor dinamismo en promedio con respecto a los demás componentes. En segundo lugar, los componentes que presentan un nivel de variación por debajo del promedio del PIBT son el transporte terrestre de pasajeros y el comercio turístico, lo que correspondería a un menor dinamismo en promedio con respecto a los demás componentes después del año 2009.

⁸ Para los componentes con un nivel de variación mixto (en ocasiones por arriba y en ocasiones por debajo del PIBT) no se asocia una tendencia sobre su dinamismo con referencia a los demás componentes dentro del PIBT.

**Gráfico 11. Componentes del PIB Turístico
(variación anual real)**

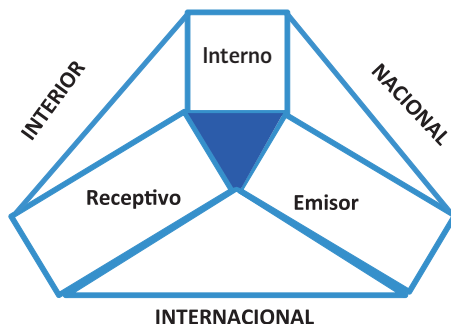


Fuente: INEGI, Sistemas de Cuentas Nacionales de México. Cuenta satélite del turismo de México 2012.

Este resultado podría contradecir el supuesto de que el crecimiento del turismo es inercial, no todas las actividades se recuperan de la misma forma. Existen actividades con una recuperación mayor y por otro lado, existen actividades que se encuentran en una dinámica por debajo del promedio.

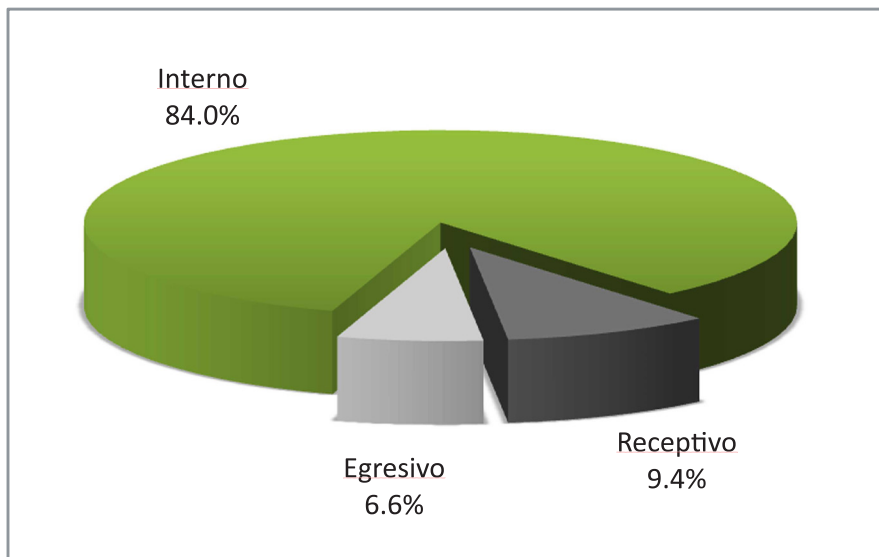
4. Consumo Turístico (CT)

El CT considera el valor monetario de todos los bienes y servicios que el visitante adquiere antes y durante el viaje en el territorio del país en que se lleva a cabo el estudio del turismo. Atendiendo a las diferentes formas de turismo consideradas, se cuenta también con las categorías correspondientes de consumo turístico. En este caso, las estadísticas presentadas son importantes porque dan muestra del comportamiento del consumo que afecta en su totalidad a las actividades turísticas descritas en el apartado anterior, ahora se puede descifrar un poco el comportamiento de la demanda por bienes y servicios turísticos.

Figura 1. Formas y Categorías de Consumo Turístico.

Fuente: INEGI, Sistemas de Cuentas Nacionales de México. Cuenta satélite del turismo de México; fuentes y metodología, 2013

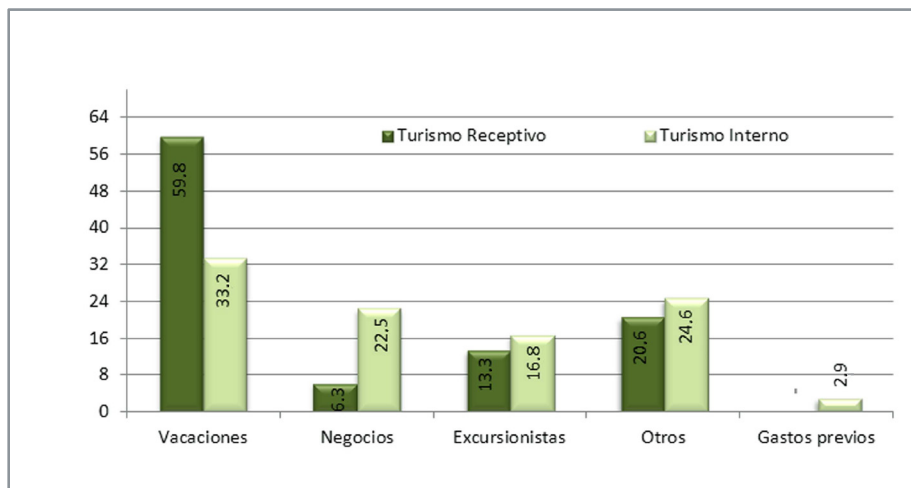
Es importante destacar que el turismo interno representó en 2012 el 84.0% del consumo turístico en México, mientras que 9.4% corresponde a turismo receptivo y 6.6% al emisor. Esto quiere decir que de 10 pesos que se consumen al interior del país, aproximadamente 8.4 pesos son consumidos por residentes de México.

**Gráfico 12. Consumo Turístico por tipo de Visitante, 2012.
(Porcentaje del total)**

Fuente: INEGI, Sistemas de Cuentas Nacionales de México. Cuenta satélite del turismo de México 2012.

Desglosando el Consumo Turístico Interno (CTIn) por motivos de viaje, se tiene que en 2012 los gastos destinados a las vacaciones representaron el 33.2% con respecto al consumo turístico interno, seguidos de los viajes de negocios (22.5%) y otros motivos de viaje (24.6%) principalmente, resultados que contrastan con los registrados por el Consumo Turístico Receptivo (CTR).

Gráfico 13. Consumo Turístico Interior por Motivos del Viaje (estructura porcentual 2012)

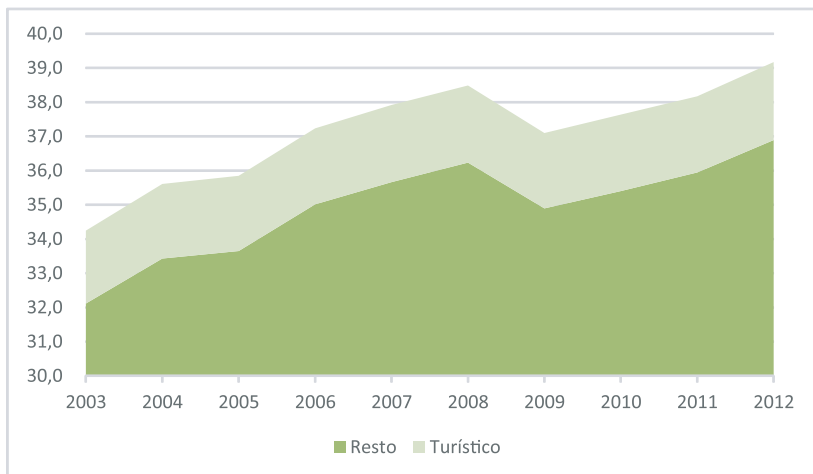


Fuente: INEGI, Sistemas de Cuentas Nacionales de México. Cuenta satélite del turismo de México 2012.

5. Puestos de trabajo equivalentes a tiempo completo

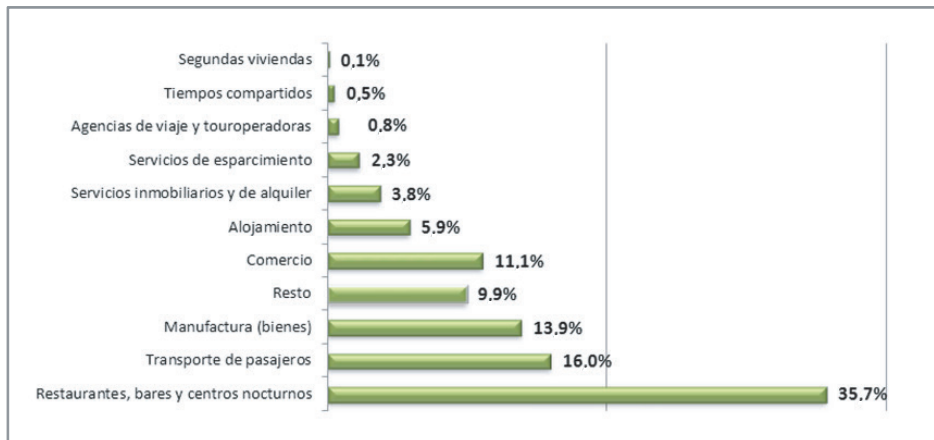
Los puestos de trabajo ocupados remunerados del turismo⁹ mantienen una participación cercana al 6% en el empleo nacional; en 2012 el turismo aportó 2.3 millones de empleos remunerados, que se tradujeron en 5.8% del total nacional. En este caso, las estadísticas presentadas son importantes porque dan muestra del comportamiento de la demanda laboral, por tanto, también afecta en su totalidad a las actividades turísticas descritas en el apartado anterior.

⁹ Número de puestos de trabajo equivalentes a una jornada laboral típica en cierta actividad económica. Se define como el total de horas trabajadas para el nivel de producción dividido por el promedio anual de horas trabajadas en puestos de trabajo a tiempo completo.

**Gráfico 14. Ocupaciones Remuneradas Turísticas
(millones de ocupaciones)**

Fuente: INEGI, Sistemas de Cuentas Nacionales de México. Cuenta satélite del turismo de México 2012.

Así, la participación de los puestos de trabajo turísticos de los restaurantes, bares y centros nocturnos fue de 35.7% en el total, seguidos del transporte de pasajeros (16.0%), las manufacturas (13.9%), comercio (11.1%) y alojamiento (5.9%).

Gráfico 15. Composición de los puestos de trabajo equivalentes remunerados turísticos en 2012.

Fuente: INEGI, Sistemas de Cuentas Nacionales de México. Cuenta satélite del turismo de México 2012.

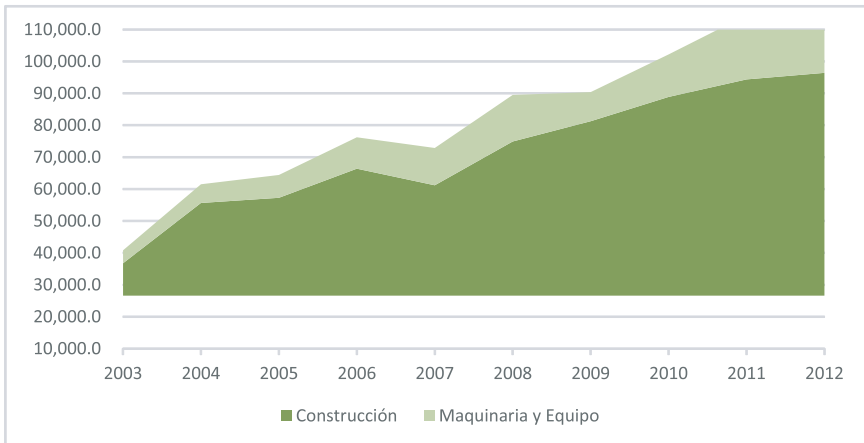
6. Formación bruta de capital fijo turística (FBKFT)

Se define como el valor total de las adquisiciones, menos las disposiciones, de activos fijos efectuadas por el productor durante el período contable, más ciertas adiciones al valor de los activos no producidos realizadas por la actividad productiva de las unidades económicas.

En este caso, las estadísticas presentadas son importantes porque dan muestra del comportamiento de la inversión en el sector y las condiciones por las que atraviesa uno de los mayores detonadores tanto de crecimiento como de desarrollo en un sector económico. Por ende, un comportamiento positivo en este tipo de variables, por lo regular generará un impacto positivo la totalidad a las actividades turísticas descritas en el apartado anterior.

En primer lugar, se observa que la construcción es el principal componente de la Formación Bruta de Capital Fijo Turístico:

Gráfico 16. FBKFT: Construcción, Maquinaria y Equipo Turísticos (millones de pesos de 2008).



Fuente: INEGI, Sistemas de Cuentas Nacionales de México. Cuenta satélite del turismo de México 2012.

El valor real de la FBKFT ha mostrado una tendencia al alza durante el periodo 2003-2012 y se espera que mantenga ese comportamiento hasta los primeros meses del 2014. Sin embargo, el crecimiento anual promedio del 17.9% observado en la inversión real total se explicaría por el mayor dinamismo de las adquisiciones netas de maquinaria y equipo del 23.2 por ciento.

Cuadro 1. FBKFT: Construcción, Maquinaria y Equipo Turísticos.
(variación porcentual anual%)

Periodo	Total A = B+C	Construcciones e instalaciones B	Maquinaria y equipo Subtotal C = D+E+F	Maquinaria, unidades y equipos relacionados con el transporte [D]	Equipo de cómputo y periféricos [E]	Mobiliario y equipo [F]
2004	85.5%	93.8%	44.3%	51.4%	54.0%	30.6%
2005	6.5%	4.1%	22.2%	22.2%	22.4%	22.3%
2006	24.7%	22.4%	37.5%	34.2%	36.8%	43.7%
2007	-5.6%	-10.4%	18.7%	23.1%	15.9%	11.9%
2008	29.5%	30.8%	24.9%	22.3%	14.6%	32.6%
2009	1.2%	10.9%	-37.5%	-36.6%	-44.6%	-37.2%
2010	16.0%	11.8%	45.9%	57.0%	50.2%	25.5%
2011 ^{P/}	14.4%	7.6%	51.3%	59.2%	38.8%	37.0%
2012	8.7%	2.6%	32.2%	18.7%	288.8%	0.6%
TMCAR	17.9%	16.5%	23.2%	24.2%	35.5%	15.6%

^{P/} Cifras preliminares a partir de 2011

TMCAR, Tasa media de crecimiento anual real.

Fuente: INEGI, Sistemas de Cuentas Nacionales de México. Cuenta satélite del turismo de México 2012.

7. Consideraciones finales

La CSTM representa hoy día la mejor aproximación al estado que guarda la evolución del turismo en nuestro país, proporcionando una medición robusta del turismo para, a partir de ello, fortalecer el diseño e instrumentación de la política turística sobre bases firmes.

El valor del total de bienes y servicios adquiridos directamente por los visitantes en nuestro país, medido a través del PIBT, fluctuó a la largo del periodo 2003 a 2012, atendiendo a la capacidad de cada uno de sus rubros para satisfacer la demanda que realizaron los visitantes. De ésta forma, ante un entorno de menor crecimiento económico derivado de la crisis económica de 2009, el turismo ha dado muestras de una mayor capacidad de reacción. Con respecto a las actividades turísticas, la evolución de su monto en pesos y su participación en el PIBT, se puede considerar lo siguiente:

- **Servicios inmobiliarios y de alquiler:** representan aproximadamente una quinta parte del PIBT en todo el periodo y el crecimiento de su monto en pesos es sostenido. Este comportamiento da cuenta de una actividad estable porque depende directa e indirectamente de la infraestructura construida para proveer bienes y servicios turísticos.
- **Transporte terrestre de pasajeros:** mantiene un nivel aproximado de entre 9 y 10 por ciento del PIBT en todo el periodo y se observa un decremento de su monto en pesos desde el año 2009. La actividad podría enfrentar un efecto sustitución por parte del transporte aéreo y un efecto ingreso que genera una disminución de la cantidad consumida por parte del incremento en los precios del transporte terrestre.
- **Artesanías:** mantiene un nivel aproximado de entre 4 y 5 por ciento del PIBT en todo el periodo y presenta un decremento de su monto en pesos desde 2010. La actividad podría presentar un comportamiento con menor dinamismo en su volumen, respecto a otros bienes turísticos, debido a que no tiene una producción a gran escala.
- **Restaurantes, bares y centros nocturnos:** es una actividad que representa aproximadamente 10 por ciento del PIBT en 2012 y presenta una recuperación de su monto en pesos desde el año 2010. Este tipo de actividades pueden considerarse bienes normales al ingreso porque mientras mayor es el ingreso del individuo, mayor es la cantidad consumida.
- **Comercio Turístico:** mantiene un nivel aproximado de entre 8 y 10 por ciento del PIBT en todo el periodo y presenta una recuperación de su monto en pesos desde el año 2009. La actividad depende directamente del consumo realizado por los turistas y su reducción en participación dentro del PIBT no es notable, lo que indica que su dinamismo dentro del sector turismo pudo no haber sido mermado por otro tipo de actividad.
- **Alojamiento:** representa aproximadamente 9 por ciento del PIBT en 2012 y el crecimiento de su monto en pesos es sostenido. Este comportamiento da cuenta de una actividad estable porque depende directa e indirectamente de la infraestructura construida, así

como de los entornos atractivos para los turistas que se presentan en todo el territorio nacional.

Considerando el comportamiento de la demanda en turismo, la mayor parte del gasto turístico es realizado por los visitantes internos, particularmente de aquellos que cuyo motivo fundamental del viaje son las vacaciones.

Cabe señalar que para satisfacer la demanda de bienes y servicios por parte de los visitantes a nuestro país, se han generado puestos de trabajo equivalentes de tiempo completo en una proporción cercana al 6% del total a nivel nacional, siendo los rubros de restaurantes y de transporte terrestre de pasajeros donde se ocupa la mitad de los puestos de trabajo turísticos. Además, se observó la inversión realizada durante el periodo 2003-2012, donde la inversión en infraestructura, edificaciones, carreteras y otras construcciones turísticas han tenido mayor peso, en relación a la inversión turística total.

Bibliografía

- [1] Christine Demen-Meyer (2005) “Le tourisme: Essai de définition” en Management & Avenir, 2005/1 n° 3, p. 7-25. DOI: 10.3917/mav.003.0007
- [2] Frechtling, Douglas (2010) “The Tourism Satellite Account: A Primer”, en Annals of Tourism Research, Vol. 37, No. 1, pp.136-153.
- [3] Instituto Nacional de Estadística y Geografía, INEGI (2014) “Sistema de Cuentas Nacionales de México; Cuenta Satélite del Turismo de México, 2012 Preliminar, Base 2008.
- [4] Instituto Nacional de Estadística y Geografía, INEGI (2014) “Sistema de Cuentas Nacionales de México. Cuenta Satélite del Turismo de México, Fuentes y metodologías, México, 2013.
- [5] INEGI (2008). Sistema de Cuentas Nacionales de México. Cuenta de Bienes y Servicios, 2003-2006, base 2003. Aguascalientes, Ags. INEGI.
- [6] Organización de las Naciones Unidas (ONU), la Organización Mundial del Turismo (OMT), la Organización para la Cooperación y el Desarrollo Económico (OCDE) y la Comisión de Comunidades Europeas (EUROSTAT). Cuenta Satélite de Turismo: Recomendaciones sobre el Marco Conceptual, 2008 (CST: RMC), Luxemburgo/Madrid/Nueva York/Paris 2010.
- [7] Organización de las Naciones Unidas (ONU) y Organización Mundial del Turismo. Recomendaciones Internacionales sobre Estadísticas de Turismo 2008 (RIET), Madrid/Nueva York 2010.
- [8] Organización de las Naciones Unidas (ONU), Banco Mundial (BM), Organización para la Cooperación y el Desarrollo Económico (OCDE), Fondo Monetario Internacional (FMI) y Comisión de Comunidades Europeas (EUROSTAT). Sistema de Cuentas Nacionales 1993 (SCN 93), Bruselas/Luxemburgo, New York, Paris, Washington, D.C. 1993
- [9] Organización de las Naciones Unidas (ONU), Banco Mundial (BM), Organización para la Cooperación y el Desarrollo Económico (OCDE), Fondo Monetario Internacional (FMI) y Comisión de Comunidades Europeas (EUROSTAT). Sistema de Cuentas Nacionales 2008 (SCN 08), Nueva York 2009.

[10] Organización para la Cooperación y el Desarrollo Económico (OCDE), Comprendiendo las Cuentas Nacionales, François Lequiller y Derek Blades, 2009.

[11] Rifai, Taleb (2014) “Troisièmes Rencontres Parlementaires sur le Tourisme: Et si le redressement passait par le tourisme? (what if tourism would be part of the solution for the economic recovery?)”, Paris, julio 2014.

[12] Varian, Hall. (1992) Análisis Microeconómico 3ª Edición, Antoni Bosch. España 1992.

Páginas web

[13] Instituto Nacional de Estadística y Geografía (INEGI), Cuenta Satélite del Turismo de México 2003-2012. Año Base 2008, <http://www3.inegi.org.mx/sistemas/tabuladosbasicos/tabniveles.aspx?s=est&c=33657>

[14] Organización Mundial de Turismo (OMT), Estadísticas y Cuentas Satélite de Turismo. <http://statistics.unwto.org/es>. tradicionales.

ANEXO ESTADÍSTICO

1. Visitantes Internacionales a México *

		Año						
		II-13	II-14	2009	2010	2011	2012	2013
Número de personas								
Visitantes Internacionales a México	Miles	25,685	26,577	88,044	81,953	75,732	76,749	78,100
		1.13%	3.47%	-5.28%	-6.92%	-7.59%	1.34%	1.76%
Turistas Internacionales	Miles	8,174	9,841	22,346	23,290	23,403	23,403	24,151
		5.68%	20.40%	-2.55%	4.22%	0.49%	0.00%	3.20%
Turismo al Interior	Miles	4,786	5,275	12,501	13,327	13,237	13,665	14,562
		8.41%	10.22%	-6.88%	6.61%	-0.68%	3.23%	6.56%
Turismo Fronterizo	Miles	3,387	4,566	9,845	9,962	10,166	9,738	9,589
		2.05%	34.79%	3.57%	1.19%	2.05%	-4.22%	-1.53%
Excursionistas Internacionales	Miles	17,512	16,736	65,698	58,664	52,329	53,346	53,950
		-0.86%	-4.43%	-6.17%	-10.71%	-10.80%	1.94%	1.13%
Excursionistas Fronterizos	Miles	16,506	15,387	59,997	52,615	47,039	48,148	49,394
		0.67%	-6.78%	-5.55%	-12.30%	-10.60%	2.36%	2.59%
Pasajeros en Crucero	Miles	1,006	1,350	5,701	6,048	5,289	5,199	4,555
		-20.7%	34.2%	-12.18%	6.10%	-12.55%	-1.72%	-12.37%
Gasto								
Visitantes Internacionales a México	Millones de Dólares	4,437	5,372	11,513	11,992	11,869	12,739	13,949
		10.97%	21.06%	-13.89%	4.16%	-1.02%	7.34%	9.49%
Turistas Internacionales	Millones de Dólares	3,781	4,749	9,431	9,991	10,006	10,766	11,854
		12.47%	25.59%	-13.16%	5.94%	0.16%	7.60%	10.10%
Turismo al Interior	Millones de Dólares	3,586	4,483	8,827	9,443	9,448	10,199	11,312
		13.61%	25.02%	-13.06%	6.98%	0.06%	7.94%	10.91%
Turismo Fronterizo	Millones de Dólares	196	266	604	548	558	568	542
		-4.90%	36.14%	-14.74%	-9.23%	1.80%	1.77%	-4.50%
Excursionistas Internacionales	Millones de Dólares	656	623	2,082	2,001	1,862	1,973	2,095
		3.01%	-5.06%	-17.03%	-3.89%	-6.92%	5.93%	6.20%
Excursionistas Fronterizos	Millones de Dólares	575	523	1,628	1,472	1,384	1,533	1,737
		8.99%	-9.16%	-19.65%	-9.58%	-6.00%	10.76%	13.35%
Pasajeros en Crucero	Millones de Dólares	81	100	454	529	479	440	358
		-26.0%	24.2%	-6.03%	16.52%	-9.46%	-8.01%	-18.69%
Gasto Medio								
Visitantes Internacionales a México	Dólares	172.8	202.1	130.8	146.3	156.7	166.0	178.6
		9.73%	17.00%	-9.09%	11.90%	7.11%	5.91%	7.60%
Turistas Internacionales	Dólares	462.6	482.6	422.0	429.0	427.6	460.1	490.8
		6.43%	4.32%	-10.89%	1.65%	-0.33%	7.60%	6.69%
Turismo al Interior	Dólares	749.2	849.8	706.1	708.5	713.8	746.3	776.8
		4.79%	13.43%	-6.63%	0.35%	0.74%	4.56%	4.08%
Turismo Fronterizo	Dólares	57.7	58.3	61.3	55.0	54.9	58.3	56.5
		-6.81%	1.01%	-17.68%	-10.30%	-0.25%	6.25%	-3.01%
Excursionistas Internacionales	Dólares	37.5	37.2	31.7	34.1	35.6	37.0	38.8
		3.91%	-0.66%	-11.57%	7.63%	4.35%	3.91%	5.01%
Excursionistas Fronterizos	Dólares	34.8	34.0	27.1	28.0	29.4	31.8	35.2
		8.27%	-2.55%	-14.92%	3.10%	5.14%	8.21%	10.49%
Pasajeros en Crucero	Dólares	80.2	74.2	79.6	87.4	90.5	84.7	78.6
		-6.65%	-7.44%	7.00%	9.82%	3.53%	-6.40%	-7.21%

2. Visitantes Internacionales de México al Exterior *

		II-13	II-14	2009	2010	2011	2012	2013
Número de personas								
Visitantes Internacionales de México al Exterior	Miles	29,898	29,924	98,228	91,658	89,923	88,755	88,113
		4.18%	0.09%	-8.64%	-6.69%	-1.89%	-1.30%	-0.72%
Turistas Internacionales	Miles	5,193	6,441	14,104	14,334	14,197	14,391	14,799
		2.60%	24.04%	-2.91%	1.63%	-0.96%	1.37%	2.84%
Turismo al Exterior	Miles	3,706	3,738	9,037	9,331	9,217	9,576	10,200
		3.57%	0.87%	-3.83%	3.25%	-1.22%	3.89%	6.52%
Turismo Fronterizo	Miles	1,487	2,703	5,067	5,003	4,980	4,815	4,599
		0.28%	81.81%	-1.21%	-1.26%	-0.46%	-3.31%	-4.49%
Excursionistas Internacionales	Miles	24,705	23,483	84,124	77,323	75,727	74,365	73,314
		4.52%	-4.95%	-9.54%	-8.08%	-2.07%	-1.80%	-1.41%
Excursionistas Fronterizos	Miles	24,705	23,483	84,124	77,323	75,727	74,365	73,314
		4.52%	-4.95%	-9.54%	-8.08%	-2.07%	-1.80%	-1.41%

Gasto

Visitantes Internacionales de México al Exterior	Millones de Dólares	2,991	3,278	7,207	7,255	7,832	8,449	9,122
		5.53%	9.62%	-15.88%	0.66%	7.95%	7.88%	7.97%
Turistas Internacionales	Millones de Dólares	2,007	2,312	4,397	4,540	5,014	5,549	6,025
		8.55%	15.18%	-11.10%	3.26%	10.44%	10.67%	8.58%
Turismo al Exterior	Millones de Dólares	1,918	2,137	4,058	4,187	4,693	5,223	5,777
		10.75%	11.41%	-11.13%	3.19%	12.07%	11.30%	10.60%
Turismo Fronterizo	Millones de Dólares	89	176	339	353	321	326	248
		-23.82%	96.12%	-10.74%	4.12%	-8.91%	1.35%	-23.74%
Excursionistas Internacionales	Millones de Dólares	983	966	2,811	2,715	2,818	2,900	3,097
		-0.15%	-1.73%	-22.40%	-3.41%	3.80%	2.91%	6.81%
Excursionistas Fronterizos	Millones de Dólares	983	966	2,811	2,715	2,818	2,900	3,097
		-0.15%	-1.73%	-22.40%	-3.41%	3.80%	2.91%	6.81%

Gasto Medio

Visitantes Internacionales de México al Exterior	Dólares	100.0	109.6	73.4	79.2	87.1	95.2	103.5
		1.30%	9.53%	-7.92%	7.88%	10.04%	9.29%	8.76%
Turistas Internacionales	Dólares	386.6	359.0	311.7	316.7	353.2	385.6	407.1
		5.80%	-7.14%	-8.44%	1.60%	11.51%	9.17%	5.59%
Turismo al Exterior	Dólares	517.4	571.5	449.0	448.8	509.1	545.5	566.3
		6.93%	10.45%	-7.59%	-0.06%	13.46%	7.13%	3.82%
Turismo Fronterizo	Dólares	60.2	64.9	66.9	70.5	64.5	67.6	54.0
		-24.03%	7.87%	-9.64%	5.45%	-8.48%	4.81%	-20.15%
Excursionistas Internacionales	Dólares	39.8	41.1	33.4	35.1	37.2	39.0	42.2
		-4.46%	3.38%	-14.22%	5.09%	5.99%	4.80%	8.34%
Excursionistas Fronterizos	Dólares	39.8	41.1	33.4	35.1	37.2	39.0	42.2
		-4.46%	3.38%	-14.22%	5.09%	5.99%	4.80%	8.34%

Balanza Turística

		II-13	II-14	2009	2010	2011	2012	2013
Saldo	Millones de dólares	1,447	2,094	4,305	4,737	4,037	4,291	4,827
		24.20%	44.72%	-10.34%	10.02%	-14.78%	6.29%	12.49%

3. Llegadas de vuelos y pasajeros internacionales

		II-13	II-14	2009	2010	2011	2012	2013
Llegadas de vuelos:	Número de vuelos	45,572	49,210	121,514	124,114	127,298	133,259	143,502
		5.18%	7.98%	-11.49%	2.14%	2.57%	4.68%	7.69%
Vuelos regulares internacionales	Número de vuelos	44,476	48,273	115,080	118,659	122,750	128,896	138,789
		5.32%	8.54%	-11.09%	3.11%	3.45%	5.01%	7.68%
Vuelos charter internacionales	Número de vuelos	1,096	937	6,434	5,455	4,548	4,363	4,713
		-0.18%	-14.51%	-18.11%	-15.22%	-16.63%	-4.07%	8.02%
Llegadas de pasajeros internacional	Miles	5,183	5,743	12,304	13,277	13,731	14,527	15,703
		10.06%	10.81%	-13.61%	7.91%	3.41%	5.80%	8.10%
En vuelos regulares internacionales	Miles	4,979	5,597	11,377	12,433	12,993	13,815	14,994
		10.07%	12.42%	-12.66%	9.28%	4.50%	6.33%	8.54%
En vuelos charter internacionales	Miles	204	146	927	844	738	712	709
		9.96%	-28.53%	-23.87%	-8.97%	-12.55%	-3.52%	-0.39%

4. Turismo Nacional

		II-13	II-14	2009	2010	2011	2012	2013
Turistas								
Turistas nacionales en hoteles	Miles	24,703	26,963	57,173	61,211	63,931	68,133	68,803
		2.27%	9.15%	-7.82%	7.06%	4.44%	6.57%	0.98%
Turistas nacionales noche	Miles	43,547	45,612	93,773	101,503	106,782	115,784	116,136
		2.08%	4.74%	-6.62%	8.24%	5.20%	8.43%	0.30%

5. Llegadas de vuelos y pasajeros nacionales:

		II-13	II-14	2009	2010	2011	2012	2013
Llegada de vuelos nacionales:								
	Número de vuelos	130,714	140,849	382,618	364,169	342,333	363,116	374,373
		3.13%	7.75%	-16.51%	-4.82%	-6.00%	6.07%	3.10%
- Vuelos nacionales regulares	Número de vuelos	129,572	140,441	379,306	361,360	338,596	360,684	371,996
		3.20%	8.39%	-16.25%	-4.73%	-6.30%	6.52%	3.14%
- Vuelos charter nacionales	Número de vuelos	1,142	408	3,312	2,809	3,737	2,432	2,377
		-4.36%	-64.27%	-38.31%	-15.19%	33.04%	-34.92%	-2.26%
Llegada de pasajeros nacionales								
	Miles de personas	11,024	11,736	24,939	24,775	25,658	28,083	30,419
		9.53%	6.46%	-13.89%	-0.66%	3.56%	9.45%	8.32%
- Vuelos nacionales regulares	Miles de personas	10,915	11,709	24,668	24,582	25,386	27,867	30,250
		9.79%	7.27%	-13.68%	-0.35%	3.27%	9.77%	8.55%
- Vuelos charter nacionales	Miles de personas	109	28	271	193	272	216	169
		-11.59%	-74.40%	-29.52%	-28.54%	40.43%	-20.34%	-21.88%

6. Porcentaje de Ocupación Hotelera

		II-13	II-14	2009	2010	2011	2012	2013
Total:								
		56.9	58.3	45.6	47.5	50.0	54.3	55.7
Destinos de Playa:								
		61.3	64.1	49.3	52.2	53.7	57.6	59.7
	Integralmente Planeados	66.2	68.7	51.5	53.7	56.5	59.9	64.0
	Tradicional	49.4	52.5	45.5	45.1	44.4	47.3	46.9
	Otros	70.0	72.4	52.9	59.7	61.3	67.4	70.1
Ciudades:								
		53.2	53.3	42.3	43.3	47.1	51.4	52.3
	Grandes ciudades	60.8	61.1	45.0	45.5	53.2	58.8	60.4
	Ciudades del interior	47.5	47.4	41.3	42.1	43.2	46.2	46.5
	Ciudades Fronterizas	49.7	48.0	45.1	48.8	44.9	44.6	45.9

Fuentes:

Cuadros 1 y 2: Banco de México.

Cuadro 3 y 5: Aeropuertos y Servicios Auxiliares. Secretaría de Comunicaciones y Transportes.

Cuadro 4: Estimación de SECTUR. Datos preliminares.

Cuadro 6: Reporte de Ocupación Hotelera Semanal. Datos cuatrimestrales acumulados. Datos preliminares.

Cifras Preliminares

SECTUR
SECRETARÍA DE TURISMO

