



Resultados de la Actividad Turística Marzo, 2017

Subsecretaría de Planeación y Política Turística

Disponible en <http://www.datatur.sectur.gob.mx/SitePages/versionesRAT.aspx>

DIRECTORIO

ENRIQUE DE LA MADRID CORDERO
SECRETARIO DE TURISMO

MARÍA TERESA SOLÍS TREJO
SUBSECRETARIA DE PLANEACIÓN Y POLÍTICA TURÍSTICA

DIRECCIÓN GENERAL DE INTEGRACIÓN DE INFORMACIÓN SECTORIAL
integracion@sectur.gob.mx
monitoreodatatur@sectur.gob.mx

ÍNDICE

- Viajeros Internacionales
 - 1. Llegada de viajeros internacionales a México.....5
 - 1.1. Llegada de turistas internacionales a México.....5
 - 1.1.2. Ingreso de divisas por viajeros internacionales.....6
 - 1.1.3. Balanza de divisas por viajeros internacionales.....7
 - 1.1.4. Gasto promedio de los turistas de internación vía aérea8

- Llegadas Aéreas
 - 2. Visitantes extranjeros vía aérea (principales países de residencia).....10
 - 2.2. Pasajeros residentes en Estados Unidos (vía aérea).....11
 - 2.2.3 Pasajeros residentes en Canadá (vía aérea).....11
 - 2.2.4. Principales aeropuertos.....12

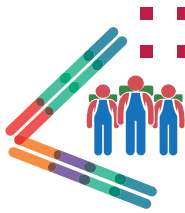
- Ocupación Hotelera
 - 3. Porcentaje de ocupación hotelera.....14
 - 3.1 Llegada de turistas a cuartos de hotel.....14

- Transportación
 - 4. Transportación aérea.....16
 - 4.1 Transportación marítima18
 - 4.2 Principales puertos.....19

- Museos y Zonas Arqueológicas
 - 5.1 Visitantes a museos y zonas arqueológicas21

- Otros indicadores
 - 6. Indicador trimestral de la actividad turística.....23
 - 6.1 Resultados de la actividad turística24
 - 6.2 Perspectivas Macroeconómicas sobre indicadores clave.....25
 - 6.3 Indicadores Económicos.....26
 - 6.4 Contexto Económico.....27

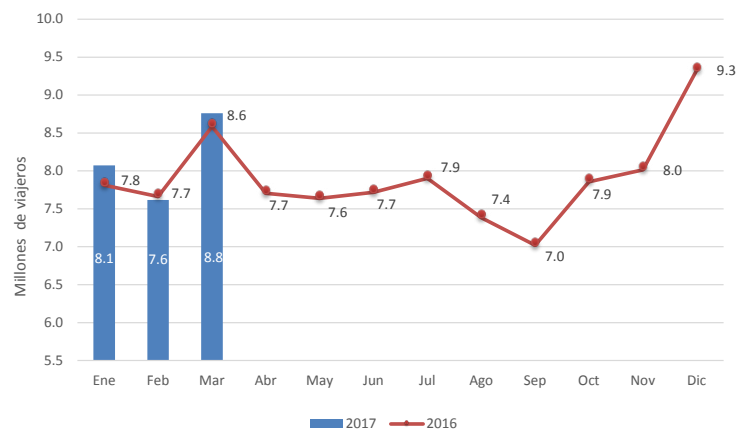




LLEGADA DE VIAJEROS INTERNACIONALES A MÉXICO

Gráfica 1. El Banco de México reportó que la llegada de viajeros internacionales para el primer trimestre de 2017 fue de **24.4 millones**, esto es 392 mil viajeros más de los que lo hicieron en el mismo lapso del año pasado, lo que representó un crecimiento anual de 1.6%.

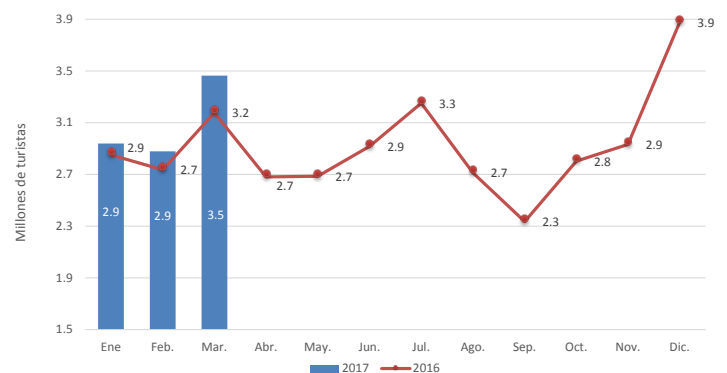
Enero-Marzo	Millones de viajeros	Cambio
2016	24.1	
2017	24.4	1.6%



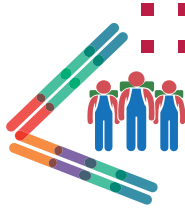
LLEGADA DE TURISTAS INTERNACIONALES A MÉXICO

Gráfica 2. La llegada de turistas internacionales durante el primer trimestre de 2017 fue de **9.3 millones**, ligeramente superior en 516 mil turistas al observado en el mismo lapso de 2016 y equivalente a un incremento anual de 5.9%.

Enero-Marzo	Millones de turistas	Cambio
2016	8.8	
2017	9.3	5.9%



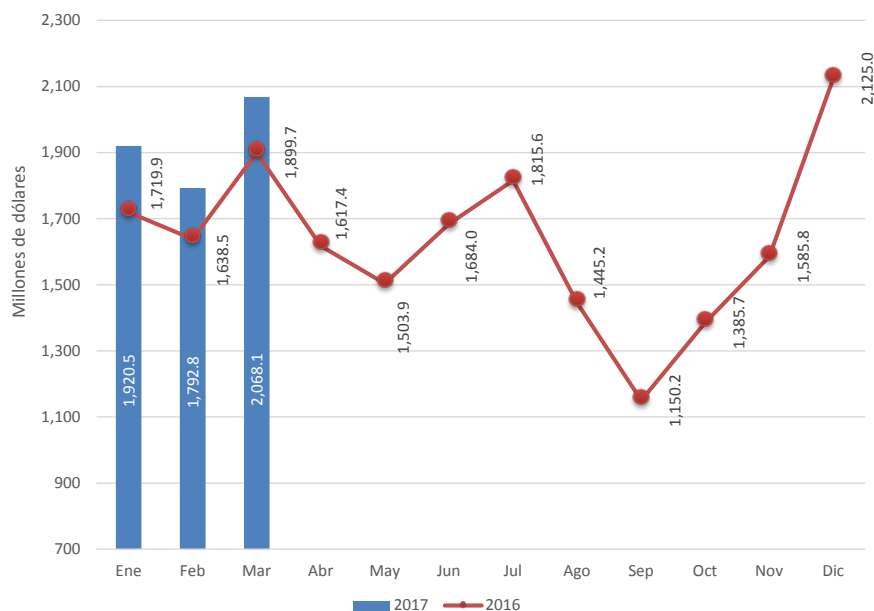
NOTA: En las gráficas, la suma de datos mensuales no coincide con el acumulado del periodo, debido al redondeo de cifras.

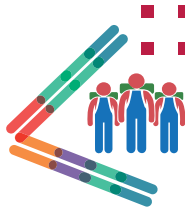


INGRESO DE DIVISAS POR VIAJEROS INTERNACIONALES

Gráfica 3. El ingreso de divisas por concepto de viajeros internacionales para el primer trimestre del año en curso fue de **5 mil 781 millones de dólares**, lo que representa un incremento de 10% con respecto al mismo periodo de 2016.

Enero-Marzo	Millones de dólares	Cambio
2016	5,258.1	
2017	5,781.4	10%



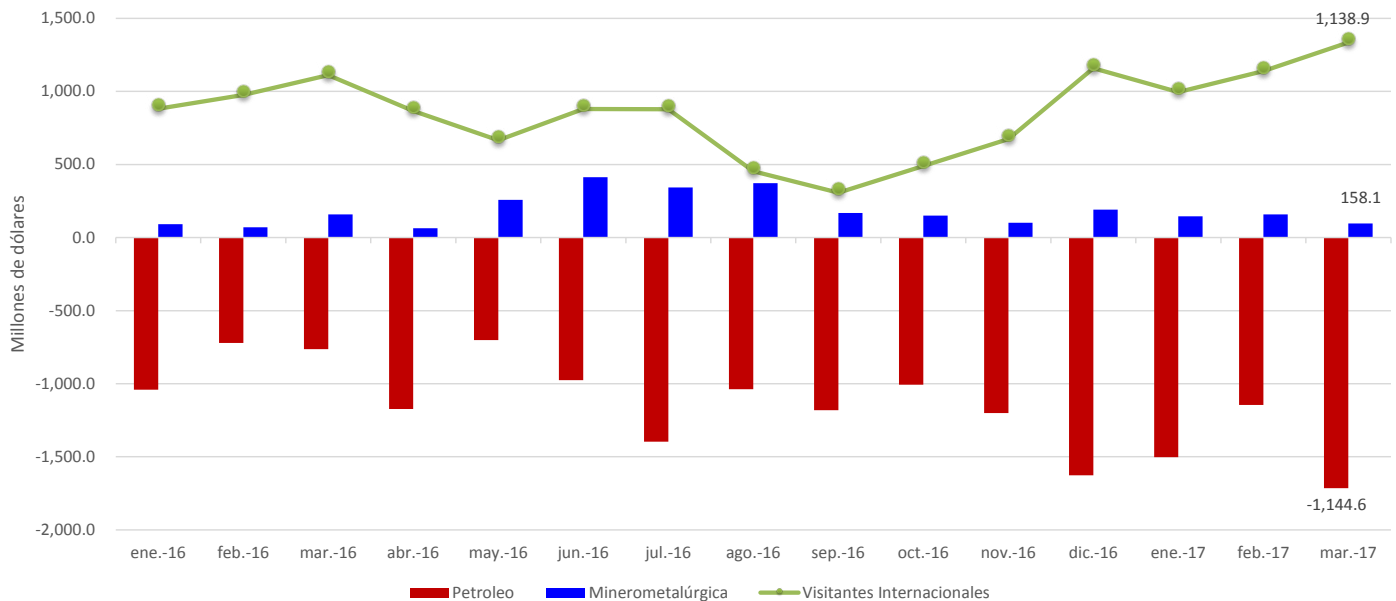


BALANZA DE DIVISAS POR VIAJEROS INTERNACIONALES

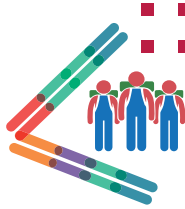
Gráfica 4. La balanza por concepto de viajeros internacionales en el periodo enero-marzo de 2017 registró un superávit de **3 mil 468 millones de dólares**, monto 16.8% por arriba del observado en el mismo lapso de 2016.

Enero-Marzo	Millones de dólares	Cambio
2016	2,968.8	
2017	3,468.4	16.8%

Saldo mensual en la balanza Petrolera, Minerometalúrgica y de Viajeros Internacionales



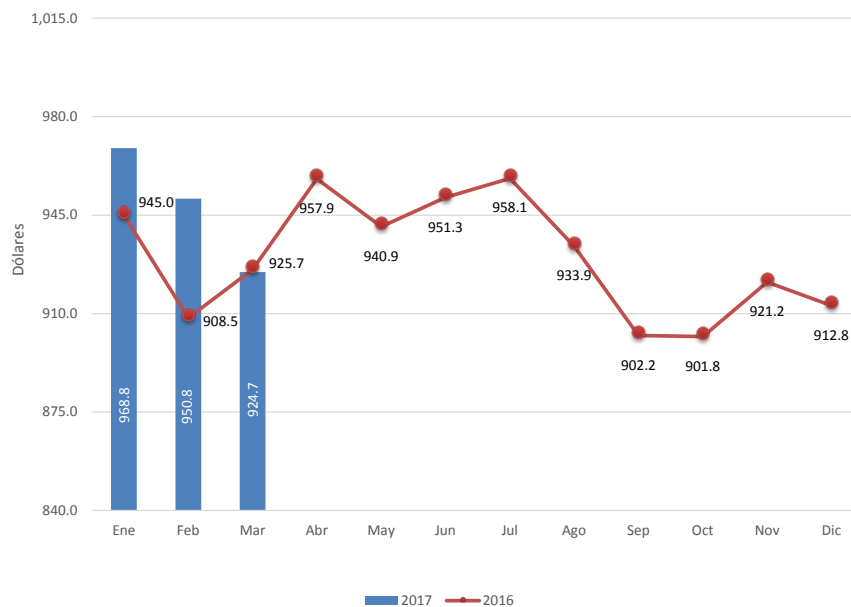
NOTA: En las gráficas, la suma de datos mensuales no coincide con el acumulado del periodo, debido al redondeo de cifras.



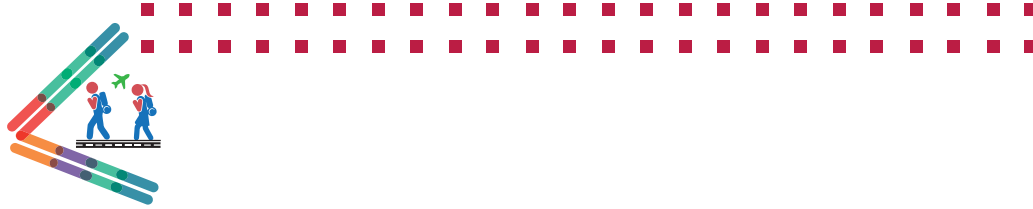
GASTO PROMEDIO DE LOS TURISTAS DE INTERNACIÓN VÍA AÉREA

Gráfica 5. El gasto promedio mensual de los turistas de internación vía aérea fue de **947.3 dólares**, durante el primer trimestre de 2017, nivel 2.2% por arriba del observado en el mismo periodo de 2016.

Enero-Marzo	Dólares	Cambio
2016	926.4	
2017	947.3	2.2%

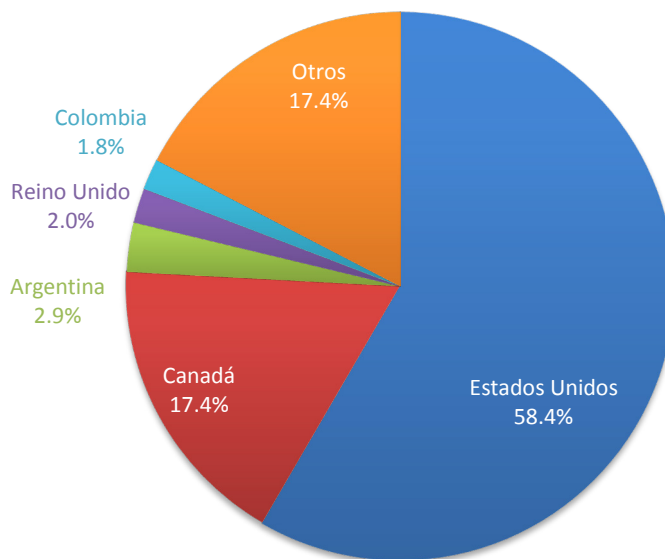






VISITANTES EXTRANJEROS VÍA AÉREA (PRINCIPALES PAÍSES DE RESIDENCIA)

Gráfica 6. En el primer trimestre de 2017 se destaca la llegada vía aérea de visitantes extranjeros residentes en Estados Unidos, al representar 58.4% del total. De la región de América Latina y el Caribe, los países de residencia con el mayor número de llegadas fueron Argentina y Colombia con 2.9% y 1.8% del total, respectivamente.

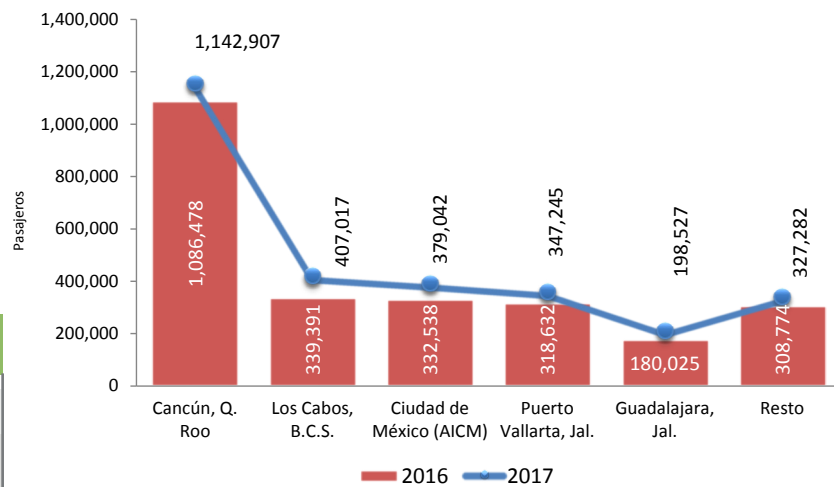




PASAJEROS RESIDENTES EN ESTADOS UNIDOS (VÍA AÉREA)

Gráfica 7. La llegada de los pasajeros vía aérea con residencia en Estados Unidos registró un crecimiento anual de 9.2% en el primer trimestre de 2017, sumando **dos millones 802 mil pasajeros**, la mayoría de los cuales arribó por el aeropuerto de Cancún, seguido de Los Cabos.

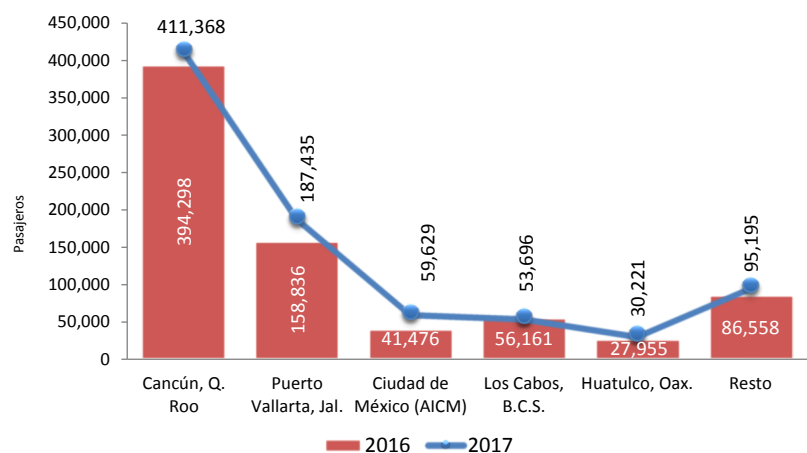
Enero-Marzo	Pasajeros estadounidenses	Cambio
2016	2,565,838	
2017	2,802,020	9.2%



PASAJEROS RESIDENTES EN CANADÁ (VÍA AÉREA)

Gráfica 8. La llegada de los pasajeros vía aérea con residencia en Canadá registró un crecimiento del 9.4% durante el primer trimestre de 2017, comparado con el mismo periodo de 2016, al registrar **837 mil 544 pasajeros**, la mayoría de los cuales arribó a los aeropuertos de Cancún y Puerto Vallarta.

Enero-Marzo	Pasajeros canadienses	Cambio
2016	765,284	
2017	837,544	9.4%





PRINCIPALES AEROPUERTOS

Figura 1. Durante los primeros tres meses de 2017, los aeropuertos que recibieron el mayor número de visitantes extranjeros en México fueron: Cancún (2,109,729); Ciudad de México (960,528); Puerto Vallarta (549,891); Los Cabos (467,222); Guadalajara (215,864) y Cozumel (71,316); los cuales representaron el 91.1% del total.



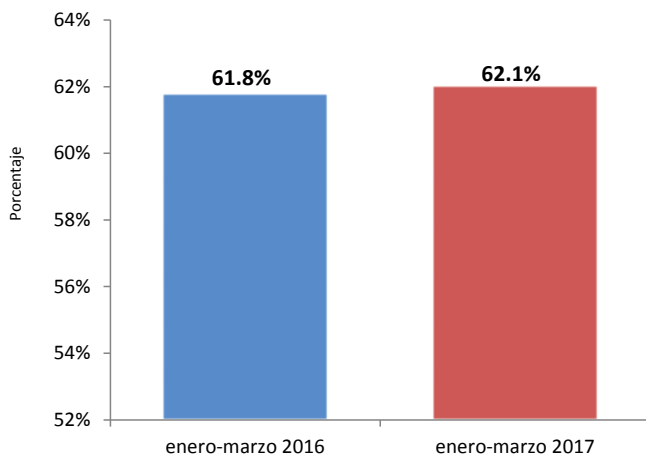
Baja California Sur		Jalisco		Ciudad de México		Quintana Roo			
Los Cabos B.C.S.		Pto. Vallarta	Gdl.	Cd. México		Cancún	Cozumel		
2016	401,090	2016	490,545	194,200	2016	811,477	1,995,668	71,762	
2017	467,222	2017	549,891	215,864	2017	960,528	2,109,729	71,316	
var	9.7%	var	12.1%	4.5%	var	18.4%	var	5.7%	-0.6%

Nota: Las cifras se refieren a eventos debido a que una misma persona pudo haber entrado al país en más de una ocasión. A partir del Reporte de la Actividad Turística de Enero 2016 el análisis de pasajeros internacionales, cuya variable de medida era la nacionalidad de los pasajeros que ingresan al país, cambia por el análisis de viajeros extranjeros, que se miden a través de la variable país de residencia.



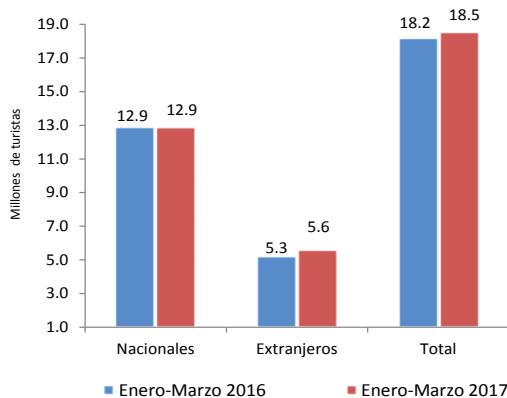


PORCENTAJE DE OCUPACIÓN HOTELERA



Gráfica 9. El porcentaje de ocupación hotelera en la agrupación de 70 centros turísticos, durante el primer trimestre de 2017 fue de **62.1%**, nivel superior en 0.3 puntos porcentuales respecto al observado en el mismo lapso del año anterior, al registrar 61.8%.

LLEGADA DE TURISTAS A CUARTOS DE HOTEL



Gráfica 10. En el primer trimestre de 2017 la llegada de turistas nacionales a cuartos de hotel alcanzó los **12.9 millones** (69.6% del total); mientras que **5.6 millones** fueron turistas internacionales (30.4% del total).

NOTA: La ocupación total es un promedio ponderado de los 70 destinos monitoreados.

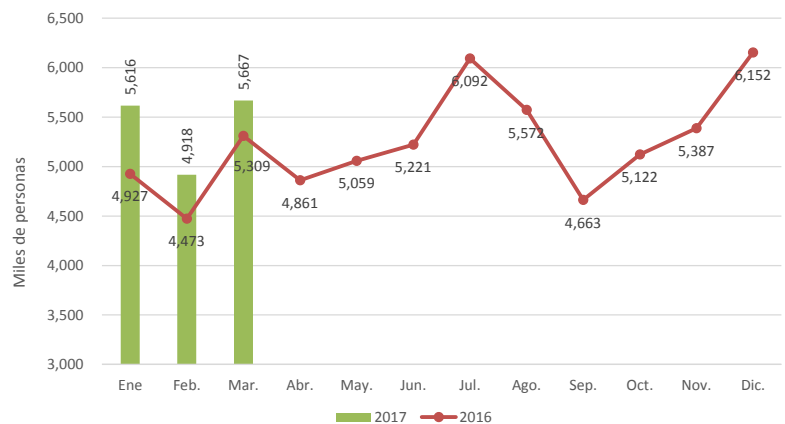




TRANSPORTACIÓN AÉREA

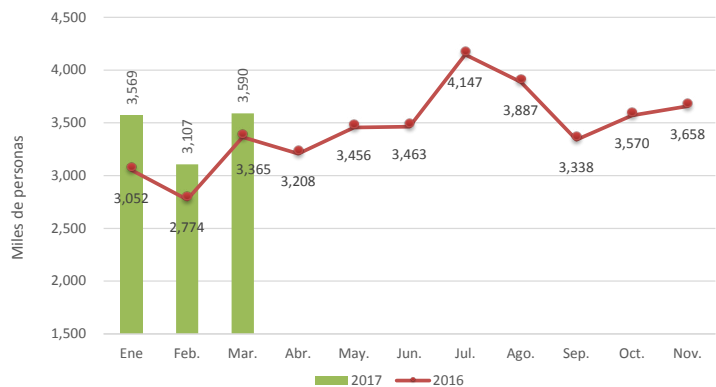
Gráfica 11. La llegada total de pasajeros vía aérea para el primer trimestre de 2017 fue de **16 millones 201 mil pasajeros**, lo que representa un incremento de un millón 492 mil pasajeros (10.1%) respecto al mismo lapso de 2016.

Enero-Marzo	Miles de personas	Cambio
2016	14,708.9	
2017	16,201.5	10.1%



Gráfica 12. La llegada de pasajeros en vuelos nacionales para el primer trimestre de 2017 fue de **10 millones 266 mil pasajeros**, lo que representa un aumento de un millón 75 mil pasajeros (11.7%) en relación al observado en el mismo lapso de 2016.

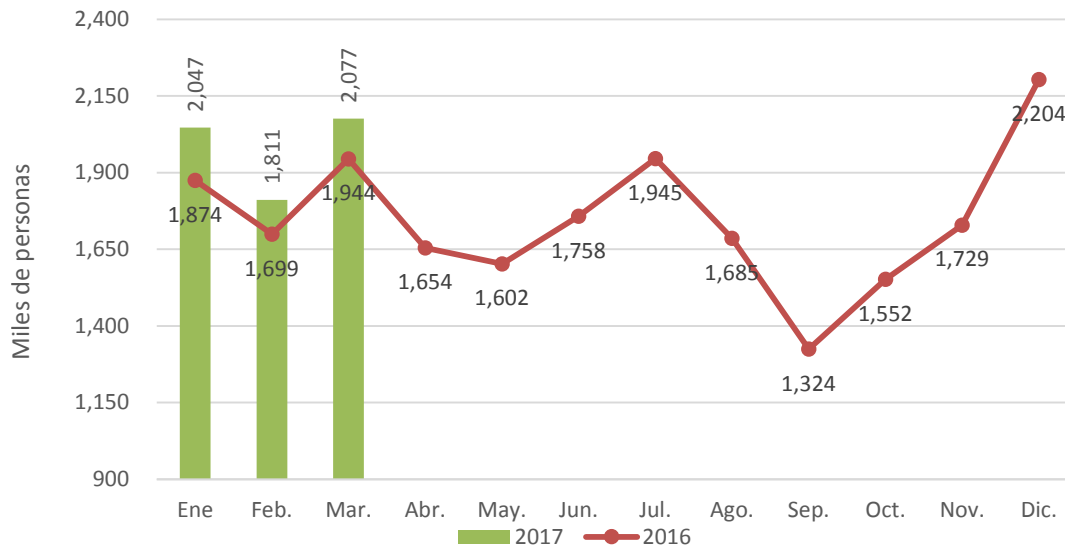
Enero-Marzo	Miles de personas	Cambio
2016	9,190.9	
2017	10,266.4	11.7%





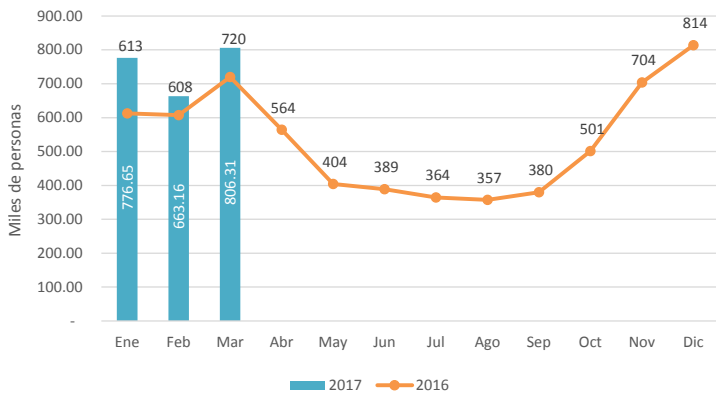
Gráfica 13. La llegada de pasajeros en vuelos internacionales para el primer trimestre de 2017 fue de **5 millones 935 mil personas**, lo que representa un incremento de 417 mil (7.6%) en relación al observado en igual periodo de 2016.

Enero-Marzo	Miles de personas	Cambio
2016	5,518.0	
2017	5,935.1	7.6%



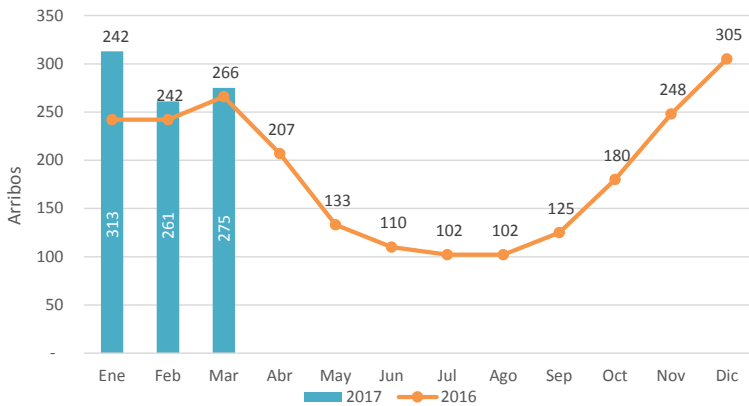


TRANSPORTACIÓN MARÍTIMA



Gráfica 14. El número de pasajeros en cruceros en el primer trimestre del año en curso fue de **dos millones 246 mil pasajeros**, nivel superior en 306 mil pasajeros al registrado en el mismo lapso de 2016.

Enero-Marzo	Miles de personas	Cambio
2016	1,940.3	
2017	2,246.1	15.8%



Gráfica 15. En el primer trimestre de 2017, el número de arribos de cruceros alcanzó **849 unidades**, lo que representa un incremento de 99 cruceros (13.2%) respecto al mismo lapso del año anterior.

Enero-Marzo	Arribos	Cambio
2016	750	
2017	849	13.2%



PRINCIPALES PUERTOS

Figura 2. Durante el primer trimestre de 2017, los puertos que recibieron el mayor número de pasajeros en crucero en México fueron: Cozumel, Majahual y Ensenada, los cuales representan el 78.1% del total de pasajeros que arribaron en este periodo.



ENERO-MARZO

Ensenada			Cabo San Lucas			Puerto Vallarta			Majahual			Cozumel		
arribos pasajeros			arribos pasajeros			arribos pasajeros			arribos pasajeros			arribos pasajeros		
2016	65	166,480	2016	51	121,407	2016	43	106,565	2016	79	188,415	2016	379	1,131,013
2017	66	158,356	2017	61	128,969	2017	46	110,124	2017	110	304,076	2017	423	1,290,812
var	1.5%	-4.9%	var	19.6%	6.2%	var	7.0%	3.3%	var	39.2%	61.4%	var	11.6%	14.1%



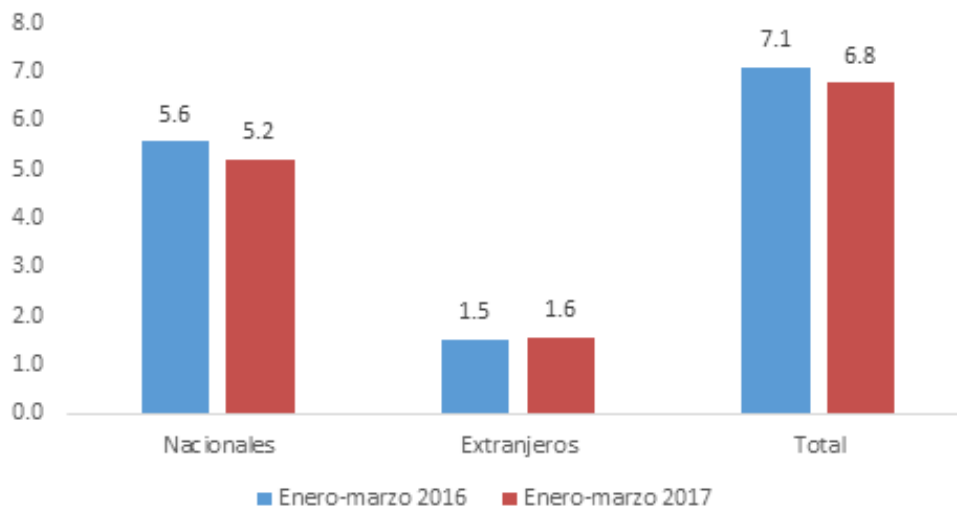
Museos y zonas arqueológicas



VISITANTES A MUSEOS Y ZONAS ARQUEOLÓGICAS

Durante el primer trimestre de 2017, el Instituto Nacional de Antropología e Historia reportó **6.8 millones de visitantes**, (-) 4.4% menor a lo reportado en el mismo periodo de 2016. Del total de visitantes, el 76.8% correspondió a visitantes nacionales y el 23.2% a extranjeros.

Enero-Marzo	Millones de visitantes	Cambio
2016	7.1	
2017	6.8	-4.4%



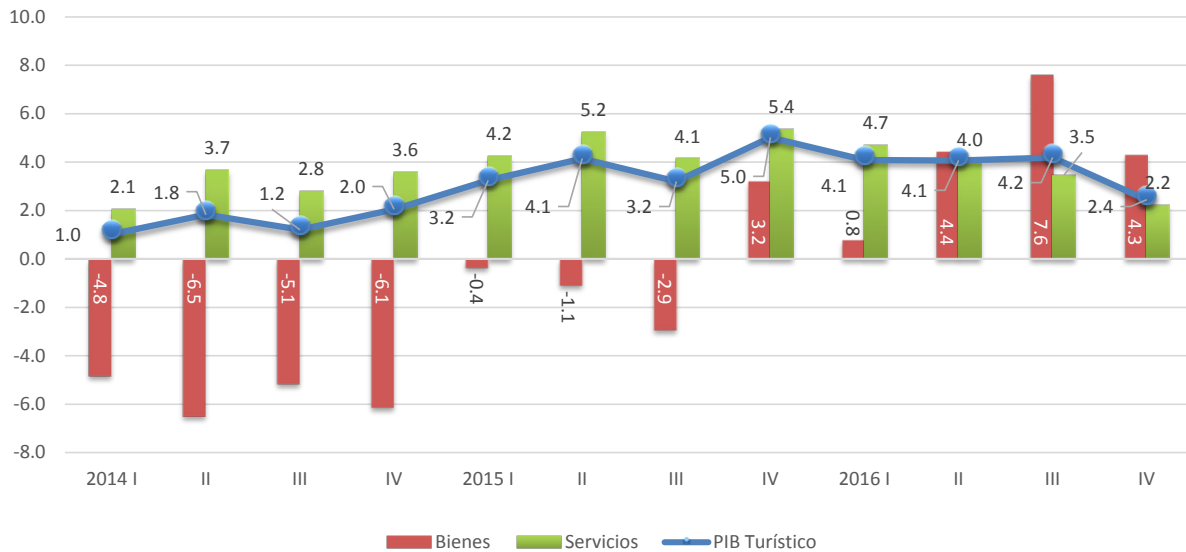




PIB TURÍSTICO

Con base en los Indicadores Trimestrales de la Actividad Turística, el PIB turístico registró un crecimiento de 2.4% en el cuarto trimestre de 2016 respecto al mismo periodo de 2015, según cifras desestacionalizadas. Por componentes, los servicios crecieron 2.2% en términos anuales y los bienes 4.3% en el mismo periodo

PIB turístico	Cambio
2015 .IV	5.0%
2016 .IV	2.4%





RESULTADOS DE LA ACTIVIDAD TURÍSTICA

Variable	Unidad de medida	Año (enero-diciembre)				Var. % 16/15	Enero-Marzo		Var. % 16/15
		2013	2014	2015	2016		2015	2016	
Balanza por visitantes internacionales									
Ingreso de divisas por viajeros internacionales a México	Millones de dólares	13,949.0	16,208.4	17,733.7	19,570.8	10.4%	5,258.1	5,781.4	10.0%
Egreso de divisas por viajeros de México al exterior	Millones de dólares	9,122.4	9,605.8	10,098.1	10,226.9	1.3%	2,289.3	2,312.9	1.0%
Saldo viajeros internacionales	Millones de dólares	4,826.6	6,602.6	7,635.6	9,343.9	22.4%	2,968.8	3,468.4	16.8%
Visitantes internacionales hacia México (Banco de México)									
Número de Viajeros (Miles)									
Viajeros internacionales	Miles	78,100.2	81,042.1	87,128.6	94,621.0	8.6%	24,056.7	24,449.0	1.6%
Turistas internacionales	Miles	24,150.5	29,345.6	32,093.3	34,960.8	8.9%	8,764.0	9,281.0	5.9%
Turistas de internación	Miles	14,561.9	15,999.9	18,307.2	20,424.3	11.6%	5,313.0	5,714.9	7.6%
Turistas fronterizos	Miles	9,588.6	13,345.7	13,786.1	14,536.6	5.4%	3,451.0	3,566.1	3.3%
Excursionistas internacionales	Miles	53,949.7	51,696.5	55,035.3	59,660.2	8.4%	15,292.6	15,168.0	-0.8%
Excursionistas fronterizos	Miles	49,394.2	45,911.2	48,920.5	52,965.6	8.3%	13,234.2	12,859.1	-2.8%
Excursionistas en cruceros	Miles	4,555.4	5,785.2	6,114.8	6,694.6	9.5%	2,058.4	2,308.9	12.2%
Ingresos (Millones de dólares)									
Viajeros internacionales	Millones de dólares	13,949.0	16,208.4	17,733.7	19,570.8	10.4%	5,258.1	5,781.4	10.0%
Turistas internacionales	Millones de dólares	11,853.8	14,320.0	15,825.7	17,621.9	11.4%	4,748.9	5,251.7	10.6%
Turistas de internación	Millones de dólares	11,311.5	13,579.9	15,035.0	16,852.6	12.1%	4,562.0	5,054.0	10.8%
Turistas fronterizos	Millones de dólares	542.2	740.1	790.7	769.3	-2.7%	186.9	197.8	5.8%
Excursionistas internacionales	Millones de dólares	2,095.2	1,888.4	1,908.0	1,948.9	2.1%	509.2	529.6	4.0%
Excursionistas fronterizos	Millones de dólares	1,737.1	1,469.6	1,508.9	1,548.1	2.6%	385.0	391.8	1.8%
Excursionistas en cruceros	Millones de dólares	358.1	418.8	399.2	400.8	0.4%	124.3	137.8	10.9%
Gasto promedio (dólares)									
Viajeros internacionales	Dólares	178.6	200.0	203.5	206.8	1.6%	218.6	236.5	8.2%
Turistas internacionales	Dólares	490.8	488.0	493.1	504.0	2.2%	541.9	565.9	4.4%
Turistas de internación	Dólares	776.8	848.8	821.3	825.1	0.5%	858.6	884.4	3.0%
Turistas fronterizos	Dólares	56.5	55.5	57.4	52.9	-7.7%	54.2	55.5	2.4%
Excursionistas internacionales	Dólares	38.8	36.5	34.7	32.7	-5.8%	33.3	34.9	4.9%
Excursionistas fronterizos	Dólares	35.2	32.0	30.8	29.2	-5.2%	29.1	30.5	4.8%
Excursionistas en cruceros	Dólares	78.6	72.4	65.3	59.9	-8.3%	60.4	59.7	-1.2%
Llegada de pasajeros en vuelos nacionales e internacionales (ASA)									
Total de pasajeros vía aérea	Miles de pasajeros	46,122.1	49,955.8	56,367.6	62,838.2	11.5%	14,708.9	16,201.5	10.1%
Pasajeros en vuelos internacionales	Miles de pasajeros	15,703.3	17,125.6	19,279.3	20,971.7	8.8%	5,518.0	5,935.1	7.6%
Pasajeros en vuelos nacionales	Miles de pasajeros	30,418.8	32,830.2	37,088.3	41,866.6	12.9%	9,190.9	10,266.4	11.7%
Visitantes extranjeros vía aérea por país de residencia (Unidad de Política Migratoria)									
Pasajeros vía aérea residentes en Estados Unidos	Miles de pasajeros	6,630.3	7,348.5	8,604.6	9,643.9	12.1%	2,565.8	2,802.0	9.2%
Pasajeros vía aérea residentes en Canadá	Miles de pasajeros	1,574.3	1,646.2	1,707.8	1,734.6	1.6%	765.3	837.5	9.4%
Pasajeros vía aérea residentes en Reino Unido	Miles de pasajeros	391.8	432.3	477.3	513.8	7.6%	100.4	97.7	-2.7%
Pasajeros vía aérea residentes en Argentina	Miles de pasajeros	233.4	218.4	309.6	375.2	21.2%	104.5	139.4	33.4%
Pasajeros vía aérea residentes en Colombia	Miles de pasajeros	230.1	292.4	363.2	390.2	7.5%	74.9	87.9	17.3%
Movimientos en cruceros (SCT, Dirección General de Puertos)									
Pasajeros en cruceros	Miles de pasajeros	4,348.9	5,563.1	5,929.2	6,417.4	8.2%	1,940.3	2,246.1	15.8%
Aribos de cruceros	Número de arribos	1,622.0	2,091.0	2,180.0	2,262.0	3.8%	750.0	849.0	13.2%
Actividad hotelera* (SECTUR)									
Porcentaje de ocupación hotelera	Porcentaje	55.6	57.1	59.6	60.3	0.7	61.8	62.1	0.2
Llegada de turistas a cuartos de hotel	Miles de turistas	62,394.0	65,000.0	69,827.3	74,316.0	6.4%	18,183	18,542	2.0%
Número de empleos turísticos** (SECTUR con base en ENOE)									
Personas empleadas en el sector turismo	Miles de empleos	3,628.2	3,641.0	3,803.4	3,951.9	3.9%	NA	NA	NA
Indicadores Trimestrales de la Actividad Turística*** (índice base 2008=100, series desestacionalizadas) INEGI. Tercer Trimestre									
Producto Interno Bruto Turístico	Variación % anual	0.8	2.1	5.0	2.4	2.4	NA	NA	NA
Bienes	Variación % anual	-4.3	-6.2	3.1	4.3	4.3	NA	NA	NA
Servicios	Variación % anual	2.2	3.7	5.4	3.2	3.2	NA	NA	NA
Consumo Turístico Interior	Variación % anual	1.4	0.9	6.1	4.8	4.8	NA	NA	NA
Consumo turístico interno	Variación % anual	0.8	-1.8	3.2	1.2	1.2	NA	NA	NA
Consumo turístico receptivo	Variación % anual	6.9	21.8	25.2	24.3	24.3	NA	NA	NA

* A partir del reporte de Ocupación Hotelera Semanal en los 70 centros monitoreados. Variaciones en puntos porcentuales en el caso de la ocupación hotelera

** Cifras trimestrales, sin incluir empleo inducido.

*** Para 2011-2016 cifras al cuarto trimestre de cada año.

N.A. No aplica

Fuentes: Banco de México, ASA e INEGI, UPM, SCT, SECTUR.



PERSPECTIVAS MACROECONÓMICAS SOBRE INDICADORES CLAVE

Organismo	Producto Interno Bruto		Inflación	
	Variación real %		(% Dic. vs Dic.)	
	2017	2018	2017	2018
Fondo Monetario Internacional	1.66	1.96	4.61	3.09
OCDE	2.27	2.37	3.45	3.61
Encuesta de Banco de México	1.66	2.12	5.67	3.83
Secretaría de Hacienda y Crédito Público	1.3 a 2.3	2.0 a 3.0	4.90	3.00

Fuente: FMI, World Economic Outlook Database (abril 2017); OCDE, Economic Outlook (2017/Mar); Banco de México, Encuesta sobre las Expectativas de los Especialistas en Economía del Sector Privado (02/05/17); Secretaría de Hacienda y Crédito Público, Pre-Criterios Generales de Política Económica 2018 (Abril 2017).



INDICADORES ECONÓMICOS

Conceptos	2011	2012	2013	2014	2015	2016	ene-17	feb-17	mar-17
Producto Interno Bruto, Servicios Identificados con el Turismo e Indicadores Trimestrales de la Actividad Turística									
Producto Interno Bruto									
. Millones de pesos corrientes	14,550,014	15,626,907	16,118,031	17,258,964	18,241,982	19,522,652			
. Variación anual real (%)	4.0	4.0	1.4	2.3	2.6	2.3			
Actividades Terciarias									
- Transporte Aéreo (481)									
. Millones de pesos corrientes	24,368	27,720	27,063	34,708	39,827	50,112			
. Variación anual real (%)	-0.3	7.3	8.1	9.4	7.7	16.5			
- Servicios de alojamiento temporal (721)									
. Millones de pesos corrientes	137,648	151,099	163,718	179,525	200,137	219,572			
. Variación anual real (%)	2.4	8.2	5.6	6.0	5.6	3.8			
- Servicios de preparación de alimentos y bebidas (722)									
. Millones de pesos corrientes	160,238	172,438	177,145	185,939	208,668	225,523			
. Variación anual real (%)	0.8	3.0	-1.7	-0.3	6.1	3.8			
Indicadores Trimestrales de la Actividad Turística (ITAT)*									
Producto Interno Bruto Turístico									
. Variación anual real (%)	2.9	4.6	0.6	1.7	3.6	2.4			
Consumo Turístico Interior									
. Variación anual real (%)	1.8	2.9	0.9	0.9	4.5	6.0			
- Consumo turístico interno									
. Variación anual real (%)	2.9	2.3	1.0	-0.8	1.1	3.1			
- Consumo turístico receptivo									
. Variación anual real (%)	-6.2	7.8	0.5	14.7	28.8	24.1			
Empleo Turístico, Trabajadores Asegurados al IMSS									
Personas empleadas en el sector turístico (SECTUR)**									
	3,409,804	3,536,686	3,628,195	3,640,970	3,803,441.7	3,951,886.8			
Trabajadores Asegurados al IMSS									
Trabajadores Asegurados al IMSS (promedio del periodo)	15,153,643	15,856,137	16,409,302	16,990,724	17,724,222	18,401,344	18,699,916	18,853,971	18,994,318
. Permanentes	13,101,612	13,637,937	14,123,077	14,570,291	15,170,986	15,785,784	16,046,797	16,141,919	16,255,010
. Eventuales (urbanos y campo)	2,052,031	2,218,200	2,286,225	2,420,433	2,553,236	2,615,560	2,653,119	2,712,052	2,739,308
Tasa Nacional de Desocupación*** (cierre de periodo)									
. Porcentaje del total de la PEA	4.51	4.40	4.89	4.16	4.33	3.65	3.56	3.47	3.53
Precios y Tipo de Cambio****									
Índice Nacional de Precios (cierre de periodo)									
Consumidor (variación porcentual)									
. Transporte aéreo (variación porcentual)	3.82%	3.57%	3.97%	4.08%	2.13%	3.36%	4.7%	4.9%	5.4%
. Hotel (variación porcentual)	7.58%	-7.74%	0.20%	16.72%	3.17%	9.82%	-7.82%	-1.81%	4.4%
. Servicios turísticos paquete (variación porcentual)	6.41%	1.11%	3.14%	4.84%	4.18%	7.77%	8.18%	7.66%	6.1%
. Restaurantes (variación porcentual)	5.72%	1.59%	4.90%	5.13%	7.62%	6.38%	4.46%	7.95%	5.3%
. Restaurantes (variación porcentual)	4.43%	4.20%	3.62%	6.03%	4.86%	5.47%	5.94%	6.37%	6.4%
Tipo de Cambio (pesos/dólar)									
. Promedio del periodo	12.423	13.169	12.772	13.292	15.848	18.664	21.3732	20.3812	19.4067
Indicadores Cíclicos y Confianza del Consumidor (diferencia mensual*****)									
. Indicador Coincidente	0.060	-0.064	-0.031	0.029	-0.028	0.060	0.057	0.054	ND
. Indicador Adelantado	0.027	0.094	0.006	-0.086	-0.078	-0.087	-0.042	0.016	0.059
. Índice de Confianza del Consumidor	0.113	0.072	-0.266	0.057	0.059	-0.058	-0.064	-0.047	-0.011

N.D. No disponible.

* Para 2016 cifras al tercer trimestre.

** Para 2016 cifras al cuarto trimestre. La serie de datos de Empleo Turístico se suaviza promediando los últimos cuatro trimestres de la misma. El objetivo es eliminar de la serie las fluctuaciones irregulares de corto y mediano plazo.

*** Porcentaje del total de la Población Económicamente Activa. Para cifras anuales y mensuales datos a fin de periodo y, promedio del periodo para información trimestral

**** Para los precios al consumidor en fin de año, variaciones anuales y para dato mensual la variación es mismo mes año anterior.

***** Diferencia mensual en puntos (cierre del periodo).

Fuentes: SECTUR, INEGI, STPS, Banco de México.



CONTEXTO ECONÓMICO

Internacional

Durante el primer trimestre de 2017, comienzan a observarse señales de un crecimiento sincronizado a nivel mundial. El crecimiento en economías avanzadas siguió registrando un avance moderado: aunque el ritmo de crecimiento de Estados Unidos disminuyó respecto al trimestre anterior, el consumo privado presentó un desempeño sólido; las economías de la zona del euro mantuvieron su ritmo de crecimiento, apoyadas en la demanda interna; y en Japón también se observó un crecimiento sostenido, debido a una mayor demanda externa.

La actividad económica en algunos países emergentes ha mostrado signos de estabilidad y mejoría moderada. En Asia destaca la economía de China, que sigue mostrando un crecimiento estable, apoyado en políticas fiscales expansivas y un sólido aumento del crédito. La economía rusa presenta indicios de recuperación, al registrar un crecimiento positivo por primera vez desde el primer trimestre de 2015. Sin embargo, la economía brasileña continúa en recesión, ante la debilidad de la demanda interna y un mercado laboral frágil.

Nacional

En un entorno externo de incertidumbre, la economía de México experimentó un desempeño moderadamente positivo durante el primer trimestre de 2017. Destacan la evolución favorable del consumo, las ventas y el empleo; la recuperación de las exportaciones no petroleras; y la estabilización de los mercados financieros. Con un crecimiento anual de 2.0 por ciento del Indicador Global de la Actividad Económica (IGAE) durante el bimestre enero-febrero de 2017, los resultados disponibles reflejan a una economía mexicana resistente en el arranque del año, consecuencia principalmente de una sólida dinámica interna.

En los últimos meses comienzan a observarse señales de un crecimiento más sincronizado a nivel mundial, después de un episodio prolongado de crecimiento moderado y heterogéneo entre regiones, posterior a la crisis económica y financiera mundial de 2008-2009. Asimismo, la volatilidad en los mercados financieros internacionales ha disminuido significativamente. El Fondo Monetario Internacional (FMI) estima que el crecimiento de la economía mundial aumentará a 3.5 por ciento en 2017, en comparación con el crecimiento de 3.1 por ciento observado en 2016.

Con base en la información disponible al primer trimestre de 2017, se mantiene vigente el rango de crecimiento establecido en el documento conocido como “Pre-Criterios” de 2017, de 1.3 a 2.3 por ciento.